



SADC

Société
d'aide au développement
des collectivités

DU FJORD INC.

**PROFIL SOCIOÉCONOMIQUE
DE LA COLLECTIVITÉ**

**PROFIL SOCIOÉCONOMIQUE
DE LA COLLECTIVITÉ
RAPPORT FINAL**

**Société d'aide au développement
des collectivités du Fjord**

Décembre 2016
Révisé – octobre 2019

TABLE DES MATIÈRES

| | | |
|-----------|--|-----------|
| 1. | INTRODUCTION | 1 |
| 2. | LE TERRITOIRE DE LA SADC DU FJORD | 2 |
| 2.1. | Sa localisation | 2 |
| 2.2. | Ses composantes | 2 |
| 2.3. | Sa délimitation | 3 |
| 2.4. | Son relief | 3 |
| 2.5. | L'attrait de ses paysages | 4 |
| 2.6. | Son climat | 4 |
| 2.7. | Son réseau hydrographique | 7 |
| 2.8. | Sa pédologie | 8 |
| 3. | LA POPULATION | 20 |
| 4. | LES SECTEURS ÉCONOMIQUES | 21 |
| | NOTE AUX UTILISATEURS | 21 |
| 4.1. | Caractéristiques économiques | 23 |
| 4.2. | Secteur primaire | 28 |
| 4.3. | Secteur secondaire | 31 |
| 4.4. | Secteur tertiaire | 40 |
| | 4.4.1 Services reliés à la production | 40 |
| | 4.4.2 Services à la consommation | 41 |
| | 4.4.3 Services gouvernementaux | 44 |
| 5. | MÉTHODOLOGIE DE LA RECHERCHE | 48 |
| 5.1. | Approche méthodologique globale | 48 |
| 5.2. | Analyse de l'environnement physique et territorial | 50 |
| 5.3. | Analyse de l'environnement social et démographique | 50 |
| 5.4. | Analyse de l'environnement économique | 52 |
| | 5.4.1 L'environnement économique | 52 |
| 6. | CONCLUSION | 53 |
| 7. | PISTES DE RÉFLEXION | 55 |

ANNEXE 1 – PROFIL SOCIOÉCONOMIQUE DE LA COLLECTIVITÉ – Octobre 2019

(mise à jour - Population)

LISTE DES TABLEAUX

| | | |
|-------------------|--|----|
| Tableau 1 | Statut des municipalités, territoire d'appartenance et superficie _____ | 9 |
| Tableau 2 | Superficie des bassins versant du Saguenay - Lac-Saint-Jean _____ | 10 |
| Tableau 3 | Caractérisation de l'attrait des paysages _____ | 11 |
| Tableau 4 | Répartition des employeurs et des employés, selon le secteur économique, par municipalité, 2007-2016 _____ | 24 |
| Tableau 5 | Répartition des entreprises selon le nombre d'employés, 2007-2016 _____ | 25 |
| Tableau 6 | Répartition des employeurs et des employés selon la classification des entreprises (synthèse sectorielle), 2007-2016 _____ | 26 |
| Tableau 7 | Répartition des employeurs et des employés, selon le type d'entreprise du secteur primaire, par municipalité, 2007-2016 _____ | 29 |
| Tableau 8 | Répartition des entreprises du secteur primaire, selon le nombre d'employés, 2007-2016 _____ | 30 |
| Tableau 9 | Répartition des employeurs et des employés, selon le secteur secondaire, par municipalité, 2007-2016 _____ | 32 |
| Tableau 10 | Répartition des entreprises manufacturières, selon le nombre d'employés, 2007-2016 _____ | 33 |
| Tableau 11 | Répartition des employeurs et des employés, selon le secteur manufacturier, par municipalité, 2007-2016 _____ | 34 |
| Tableau 12 | Répartition des entreprises et des employés, selon les sous- secteurs manufacturiers, 2007-2016 _____ | 36 |
| Tableau 13 | Répartition des entreprises de la construction, par municipalité, 2007-2016 _____ | 37 |
| Tableau 14 | Répartition des entreprises de la construction, selon le nombre d'employés, 2007-2016 _____ | 38 |
| Tableau 15 | Répartition des entreprises et des employés, selon le secteur de la construction, 2007-2016 _____ | 39 |
| Tableau 16 | Répartition des employeurs et des employés, par catégorie de services, 2007-2016 _____ | 40 |
| Tableau 17 | Répartition des entreprises dans le secteur tertiaire production, 2007-2016 _____ | 41 |
| Tableau 18 | Répartition des employeurs et des employés pour les services à la consommation par municipalité, 2007-2016 _____ | 43 |
| Tableau 19 | Répartition des entreprises dans le secteur tertiaire consommation (commerce de gros et de détail, hébergement, restauration, autres industries de services) selon le nombre d'employés, 2007-2016 _____ | 44 |
| Tableau 20 | Répartition des employeurs et des employés liés aux services gouvernementaux par municipalité, 2007-2016 _____ | 46 |

Tableau 21 Répartition des entreprises dans le secteur des services gouvernementaux
(administrations publiques, d'enseignement, soins de santé et assistance sociale),
2007-2016 _____ 47

LISTE DES FIGURES

| | | |
|----------|---|----|
| Figure 1 | Climatogramme de la station météorologique de Bagotville..... | 15 |
| Figure 2 | Climatogramme de la station météorologique de Sainte-Rose-du-Nord | 15 |
| Figure 3 | Climatogramme de la station météorologique de Petit-Saguenay..... | 16 |
| Figure 4 | Modulation du profil socioéconomique | 49 |

Ressources

Pour le Groupe Performance Stratégique

M Roger Boivin, président

M Maxime Labrecque, chargé de dossier-recherche

Mme Alicia Lefebvre, chargée de dossier-recherche

Pour la SADC du Fjord

M Camil Morin, coordonnateur développement local

Groupe Performance Stratégique

751, rue Mars

La Baie (Québec)

G7B 3N6

Téléphone : (418) 697-1477

Télécopieur : (418) 697-6731

www.gpstrategique.com

1. INTRODUCTION

Le présent document est le résultat d'une initiative de la SADC du Fjord afin de mettre à jour son profil socioéconomique tout en permettant à ses membres et partenaires de disposer d'un portrait de nature quantitative (statistiques) des diverses réalités socioéconomiques de son territoire. Ce diagnostic territorial s'intègre dans une démarche de planification stratégique et opérationnelle de la SADC du Fjord, afin qu'elle se positionne comme un intervenant actif dans le développement des collectivités.

De plus, le présent profil socioéconomique se veut un outil de référence permettant aux intervenants d'identifier les buts, objectifs et moyens d'action à prioriser dans une démarche de développement global. En voulant stimuler et supporter la participation de la collectivité et de ses entreprises en vue d'assurer la prise en charge de leur avenir dans une perspective de développement local, la SADC du Fjord privilégie une approche proactive basée sur la prise en charge des collectivités.

Pour se faire, l'élaboration d'un profil socioéconomique du territoire demeure un processus par lequel il est possible d'identifier les principales problématiques sociales et économiques vécues dans chacune des municipalités du territoire.

À cette fin, ce document identifie les besoins des diverses collectivités du territoire et supporte une démarche de conscientisation et de mobilisation face au contexte spécifique des différents territoires d'appartenance.

La démarche est donc en constante évolution, car elle repose sur un renforcement du processus de planification stratégique et opérationnelle déjà en cour.

2. LE TERRITOIRE DE LA SADC DU FJORD

2.1. Sa localisation

Le territoire de la Société d'aide au développement des collectivités du Fjord se situe au sud-est de la région du Saguenay–Lac-Saint-Jean et longe les rives nord et sud du Saguenay ainsi que la baie des Ha! Ha! Comme nous pouvons l'observer, la carte 1 démontre la localisation de la MRC du Fjord-du-Saguenay par rapport aux trois autres MRC de la région du Saguenay–Lac-Saint-Jean et à la ville de Saguenay. Pour sa part, la carte 2 définit les contours de chaque municipalité desservie par la SADC du Fjord.

2.2. Ses composantes

Le territoire de la SADC du Fjord compte huit (8) municipalités dont une (1) seule, La Baie, a le statut d'arrondissement à l'intérieur de la ville de Saguenay. Il s'agit avant tout d'un territoire rural. À cet effet, six municipalités rurales composent notre territoire d'intervention : Saint-Félix-d'Otis, Ferland-et-Boilleau, Rivière-Éternité, L'Anse-Saint-Jean, Petit-Saguenay et Saint-Fulgence, en plus du territoire non organisé de Lalemant. Sainte-Rose-du-Nord est, pour sa part, considérée comme une municipalité paroisse selon le recensement de Statistique Canada. De plus, la municipalité de Saint-Fulgence et la municipalité paroisse de Sainte-Rose-du-Nord, situées sur la rive nord du Saguenay, sont accessibles de la rive sud par la route 172, soit via le pont Dubuc de l'arrondissement de Chicoutimi ou la zone Sacré-Cœur/Tadoussac. Le tableau 1 nous indique le statut des municipalités ainsi que leur superficie en km². Il nous renseigne également sur la localisation de chaque municipalité. La superficie totale du territoire de la SADC du Fjord est de 2681,5 km².

2.3 Sa délimitation

Le territoire de la SADC du Fjord correspond à un découpage spécifique de municipalités, compte tenu de la séparation de deux municipalités rurales situées sur la rive nord du Saguenay. Il épouse donc les limites de sept (7) municipalités rurales, lesquelles font partie de la municipalité régionale de comté (MRC) du Fjord-du-Saguenay, dans la région administrative du Saguenay–Lac-Saint-Jean. La région 02 regroupe les MRC du Fjord-du-Saguenay, de Lac-Saint-Jean-Est, de Maria-Chapdelaine, du Domaine-du-Roy ainsi que la ville de Saguenay. Les municipalités de la MRC du Fjord-du-Saguenay sont: Bégin, Ferland-et-Boilleau, L'Anse-Saint-Jean, Lac-Ministuk, Lalemant, Mont-Valin, Petit-Saguenay, Rivière-Éternité, Saint-Ambroise, Saint-Charles-de-Bourget, Saint-David-de-Falardeau, Saint-Fulgence, Saint-Félix-d'Otis, Saint-Honoré, Sainte-Rose-du-Nord et Larouche.

2.4 Son relief

De façon générale, le Bouclier canadien caractérise la physiographie du territoire du Bas-Saguenay. Plus spécifiquement, « le relief s'avère en général accidenté ou montagneux, les tills glaciaires et les rares dépôts fluvio-glaciaires et littoraux ont repoussé les tentatives d'occupation agricole malgré des conditions microclimatiques favorables¹ ». En se référant à la carte 3, on constate que les espaces montagneux très accidentés sont situés tout au long des rives nord et sud du fjord du Saguenay, entre La Baie et Tadoussac. De plus, ces espaces montagneux et très accidentés sont en général des sites particuliers pour le développement de sentiers destinés à la randonnée pédestre et aux activités de plein air. L'altitude de cette partie du territoire peut varier entre 46 mètres et 1 219 mètres.

Sommairement, le relief du territoire de la SADC du Fjord se caractérise par de fortes dénivellations sur les rives nord et sud du Saguenay et par une baisse progressive de l'altitude au fur et à mesure qu'on s'éloigne du fjord (carte 3).

¹ DUFOUR, Jules, *Géographie du Saguenay-Lac-Saint-Jean*, Travaux géo. du Saguenay, 1978, p.3

2.5 L'attrait de ses paysages

L'Atlas régional du Saguenay-Lac-Saint-Jean présente une carte de l'attrait des paysages de la région en terme récréotouristique classé selon cinq niveaux de potentiel : Nul, médiocre, moyen, bon, très bon et excellent. La carte est basée sur les travaux réalisés par Michel Jurdant dans le cadre des études ARDA. La carte 6 et le tableau 3 présentent ces données pour le territoire de la SADC du Fjord. Au niveau régional, 57 % des terres présentent un potentiel nul ou médiocre, 36,6 % présentent un potentiel moyen ou bon et seulement 6,4 % recèlent un potentiel très bon ou excellent. Il est significatif de noter que plusieurs municipalités de la SADC du Fjord ont des territoires avec plus de potentiels récréotouristiques très bon/excellent que la moyenne observée dans la région : La Baie (8,4 % du territoire avec un excellent/très bon potentiel), St-Fulgence (13,8 %) et Ste-Rose-du-Nord (22,9 %).

2.6 Son climat

En se référant à l'Atlas régional du Saguenay–Lac-Saint-Jean, on remarque de façon générale que le climat régional est de type humide, analogue à celui du Québec méridional, recevant cependant moins de précipitations que la région de Québec. En effet, le Saguenay–Lac-Saint-Jean reçoit en moyenne des précipitations annuelles se situant entre 750 à 1000 mm, comparativement à 1100 mm à 1250 mm pour la région de Québec. Dans cette perspective, il ne faut pas négliger que ces données ont une grande influence sur le milieu physique et sur les activités humaines, notamment en ce qui a trait à l'agriculture. Évidemment, ces informations sont valides pour l'ensemble des régions 02 et non pour le territoire spécifique de la SADC du Fjord, cependant elles sont représentatives de l'ensemble du territoire d'intervention.

On constate donc que la température moyenne pour l'ensemble du territoire situé entre Tadoussac et Chicoutimi correspond annuellement à 3,3 °C et que les espaces situés entre l'île d'Alma et les rivières Chamouchouane et Mistassini enregistrent une moyenne annuelle de l'ordre de 2,2 °C.

Les figures 1 à 3 présentent les données climatiques pour les stations météorologiques de Bagotville, de Sainte-Rose-du-Nord et de Petit-Saguenay d' Environnement Canada.

Plus spécifiquement, trois indicateurs ou variables ont retenu notre attention, à savoir, le nombre de jours sans gel (>0 °C), la moyenne annuelle des températures et la moyenne annuelle des précipitations. Toujours selon l'Atlas régional du Saguenay–Lac-Saint-Jean, « les basses terres du Saguenay–Lac-Saint-Jean ont, dans l'ensemble, entre 160 et 170 jours sans gel au cours d'une année. Il y a une zone à l'intérieur de laquelle le total dépasse 170 jours, soit un croissant couvrant une partie paléodelta des rivières Péribonka et Chamouchouane. Au Saguenay, la période sans gel est supérieure à 170 jours et pour un petit noyau situé entre Chicoutimi et La Baie, à plus de 180 jours. Enfin, à partir de L'Anse-Saint-Jean, la période sans gel est supérieure à 180 jours. La durée annuelle moyenne de la période sans gel est significative sur le plan agricole. En effet, cette variable a une incidence sur l'ensemble des activités agricoles d'une région et en particulier sur le choix des pratiques culturales et sur la détermination de l'importance des investissements² ».

En ce qui concerne la moyenne annuelle des températures, on remarque que « [...] pour l'ensemble des basses terres, les températures moyennes annuelles, légèrement supérieures à 35 °F (1,6 °C), sont à peu près les mêmes que celles de la région de Québec. Les températures maximales absolues [c'est-à-dire moyenne annuelle des plus hautes températures enregistrées] de l'ordre de 100 °F (37,7 °C) sont comparables à celles de la région de Trois-Rivières, située à plus de 250 km plus au sud. Les températures minimales absolues [c'est-à-dire moyenne annuelle des plus basses températures enregistrées] un peu au-dessus de -59 °F (-16 °C) sont identiques à celles de Sainte-Agathe, dans les Laurentides montréalaises³ ». La moyenne annuelle des précipitations est pour sa part « [...] entre 30 et 40 pouces (750 à 1000 mm). Il s'agit par

² DUFOUR, Jules, Atlas régional du Saguenay - Lac-Saint-Jean, Les laboratoires de géographie de l'Université du Québec à Chicoutimi avec la collaboration de l'Office de planification et de développement du Québec, éd. Gaëtan Morin, 1981. Planche A-5.

³ Idem, planche A-3.

conséquent d'une région humide analogue aux régions de l'ensemble du Québec méridional, mais moins pluvieuse que la région de Québec (44 à 50 pouces ou 1100 à 1250 mm) [...]. Dans l'ensemble, les totaux pluviométriques ont tendance à augmenter avec l'altitude. Ainsi, les basses terres reçoivent environ 25 % à 30 % moins d'eau que les hautes terres. Enfin, les plaines du nord-ouest du Lac-Saint-Jean sont moins arrosées que celles du Haut-Saguenay⁴ Notons que les basses-terres du Saguenay à St-Fulgence bénéficient d'un microclimat plus doux que la région environnante, qui permet la culture de la vigne par exemple.

⁴ Idem, planche A-3.

2.7 Son réseau hydrographique

L'une des caractéristiques qui définit la région 02, ainsi que le territoire de la SADC du Fjord, est son impressionnant réseau hydrographique. Plus spécifiquement, on observe que « le bassin du Saguenay a une morphologie générale particulière. Son plus grand axe est orienté nord-sud ; il s'agit de l'essentiel du bassin de réception des eaux qui se concentrent dans le lac Saint-Jean, soit les sous-bassins des rivières Chamouchouane, Mistassini, Mistassibi, Péribonka et Métabetchouan. À partir de la *nappe lacustre*, les eaux s'écoulent en direction de l'est, empruntant jusqu'au fleuve Saint-Laurent ce qu'il est convenu d'appeler la rivière et le fjord du Saguenay.⁵ » (Carte 6). Notons que le Fjord du Saguenay est un phénomène naturel unique au Québec qui présente d'importants potentiels touristiques, de transport maritime (le territoire de la SADC abrite d'ailleurs les deux seules infrastructures portuaires de la région à La Baie et l'important parc industrialo portuaire de Port Saguenay à Grande-Anse) et de production d'énergie hydro-électrique.

Enfin, « entre Saint-Fulgence et son embouchure, soit un segment d'une longueur de 100 km, le canal d'écoulement du Saguenay est d'une largeur de 2 à 4 km et d'une profondeur atteignant 276 m. De plus, l'allure de ses profils transversaux et longitudinaux correspond à la morphologie d'un fjord, car l'intensité des déclivités de ses versants immédiats (20° à 35°) ainsi que la présence d'un seuil en aval de son *talweg* suggèrent une *morphogenèse glaciaire* analogue à celle qui a présidé à la formation des fjords norvégiens.

À cette morphologie remarquable se greffe un milieu marin exceptionnel, car la superposition d'une nappe superficielle (20-25 mm de profondeur), mince, chaude et salée (5 % à 10 %) et d'une nappe profonde, épaisse (25 à 276 m), très froide (0 °C et 2 °C en été) et salée (25 °C à 27 °C) signifie que la rivière Saguenay constitue par sa nappe profonde une *enclave* biogéographique arctique dans une zone boréale⁶ ».

⁵ Idem, planche A-6

⁶ Idem, planche A-6

En se référant à la carte 5 et au tableau 2, il est possible de localiser les principaux bassins versant des rivières du territoire de la SADC du Fjord. Celles-ci sont les rivières Petit-Saguenay, Saint-Jean, Éternité, des Ha! Ha!, à Mars et Saguenay.

Finalement, le bassin hydrographique du Saguenay, avec un bon débit et un dénivelé important, constitue une ressource renouvelable déjà mise en valeur aux fins de production hydroélectrique, mais qui recèle d'importants potentiels non exploités au niveau de la production d'énergie marémotrice (notamment en lien avec l'amplitude exceptionnelle des marées observées sur la rivière Saguenay).

2.8 Sa pédologie

On retrouve sur le territoire de la SADC du Fjord, cinq grandes catégories de sol. À Grande-Baie (La Baie), le sol est principalement constitué de « pitons argileux », ce qui entraîne des phénomènes d'érosion, de captation et d'éboulis du sol, des tills argileux érodés à Rivière-Éternité, des tills argileux calcaires à L'Anse-Saint-Jean, de *kames* à Ferland-et-Boilleau et d'un gros labour sur dépôts vallonnés à Petit-Saguenay.

Quant à Saint-Fulgence, on remarque « qu'elle est composée de sable moyen à grossier, de *galets* petits à gros, en majorité peu façonnés (60 % anguleux et subanguleux) et de blocs de 35 à 300 cm de diamètre, concentrés en surface dans l'axe principal de la flèche [...] Quelques comptages ont donné : 43 % d'anorthosite, 36 % de granite, 18 % de gneiss, 2,6 % de cristallins divers et moins de 0,5 % de calcaires⁷ ».

Notons que l'exploitation du granite a généré une série de carrières. De plus, la présence d'une importante tourbière dans le secteur Bagotville, a permis la vente de tourbe. Soulignons que les tourbières constituent d'excellentes zones de culture de canneberge, culture qui pourrait être développée sur le territoire.

⁷ DUFOR, Jules. Géographie du Saguenay-Lac-Saint-Jean, Travaux géographiques du Saguenay, 1978, p.78

Bref, malgré l'absence de données spécifiques aux caractéristiques du sol de Sainte-Rose-du-Nord, on remarque que la constitution du sol du territoire de plusieurs municipalités de la SADC du Fjord est impropre à une culture intensive. Par contre, de bonnes terres agricoles existent et sont en exploitation dans l'arrondissement de la Baie, à St-Fulgence et, dans une moindre mesure, à L'Anse-St-Jean de même qu'à Petit-Saguenay. Couplé avec l'élément climatique nordique, qui a permis de pratiquer l'agriculture en ayant très peu recours aux pesticides, cela positionne très bien la filière agricole du territoire dans l'agriculture Bio.

Tableau 1 Statut des municipalités, territoire d'appartenance et superficie

| 1 | Statut | MRC/Ville | Superficie (km ²) |
|---------------------|-----------------------|-------------------|-------------------------------|
| La Baie | Arrondissement | Ville de Saguenay | 261,69 |
| Saint-Félix-d'Otis | Municipalité | Fjord-du-Saguenay | 234,36 |
| Ferland-et-Boilleau | Municipalité | Fjord-du-Saguenay | 396,08 |
| Rivière-Éternité | Municipalité | Fjord-du-Saguenay | 483,53 |
| L'Anse-Saint-Jean | Municipalité | Fjord-du-Saguenay | 528,56 |
| Petit-Saguenay | Municipalité | Fjord-du-Saguenay | 328,70 |
| Saint-Fulgence | Municipalité | Fjord-du-Saguenay | 329,08 |
| Sainte-Rose-du-Nord | Municipalité paroisse | Fjord-du-Saguenay | 119,46 |
| Total : | | | 2 681,46 |

Source : Affaires municipales du Québec

Tableau 2 Superficie des bassins versant du Saguenay - Lac-Saint-Jean

| RÉGION 02 | | |
|--------------------|---------------------------|-------------------------|
| Rivières numéro | NOMS | Superficie (mi. ca.) |
| 01 | Rivière Petit-Saguenay | 315,00 |
| 02 | Rivière Saint-Jean | 292,00 |
| 03 | Rivière Éternité | 73,50 |
| 04 | Rivière aux Cailles | 27,30 |
| 05 | Rivière des Ha! Ha! | 235,00 |
| 06 | Rivière à Mars | 255,00 |
| 07 | Rivière Gauthier | 27,60 |
| 08 | Rivière du Moulin | 144,00 |
| 09 | Rivière Chicoutimi | 1 350,00 |
| 10 | Rivière Dorval | 29,80 |
| 11 | Rivière Bédard | 51,10 |
| 12 | Belle Rivière | 194,00 |
| 13 | Rivière Couchepaganiche | 38,60 |
| 14 | Rivière Métabetchouane | 898,00 |
| 15 | Rivière Ouiatchouane | 369,00 |
| 16 | Rivière Ouiatchouaniche | 136,00 |
| 17 | Petite Rivière Péribonka | 493,00 |
| 18 | Rivière Chamouchouane | 6 080,00 |
| 19 | Rivière Ticouape | 257,00 |
| 20 | Rivière Mistassini | 8 450,00 |
| 21 | Rivière Péribonka | 10 400,00 |
| 22 | Rivière Mistouc | 83,10 |
| 23 | Rivière des Aulnaies | 154,00 |
| 24 | Rivière Shipshaw | 878,00 |
| 25 | Ruisseau Tremblay | 51,80 |
| 26 | Rivière Valin | 292,00 |
| 27 | Rivière Sainte-Marguerite | 823,00 |
| 28 | Rivière Saguenay | 34 000,00 |
| 29 | Rivière à David | 8,99 |
| 30 | Rivière des Petites Îles | 22,80 |
| 31 | Rivière à La Croix | 18,30 |
| 32 | Ruisseau Lachance | 5,35 |
| 33 | Rivière Jean-Dechene | 19,60 |
| 34 | Ruisseau Rouge | 7,78 |
| 35 | Ruisseau Grandmont | 12,50 |
| 36 | Ruisseau Grignon | 10,30 |
| 37 | Rivière Ouananiche | 7,37 |
| 38 | Rivière à la Chasse | 12,60 |
| 39 | Rivière aux Iroquois | 80,30 |
| 40 | Ruisseau aux Cochons | 15,00 |
| 41 | Ruisseau des Chicots | 19,70 |
| 42 | Ruisseau des Harts | 9,73 |
| 43 | Ruisseau Gervais | 34,20 |
| 44 | Rivière des Vases | 45,50 |

Source : Ministère de ressources naturelles du Québec

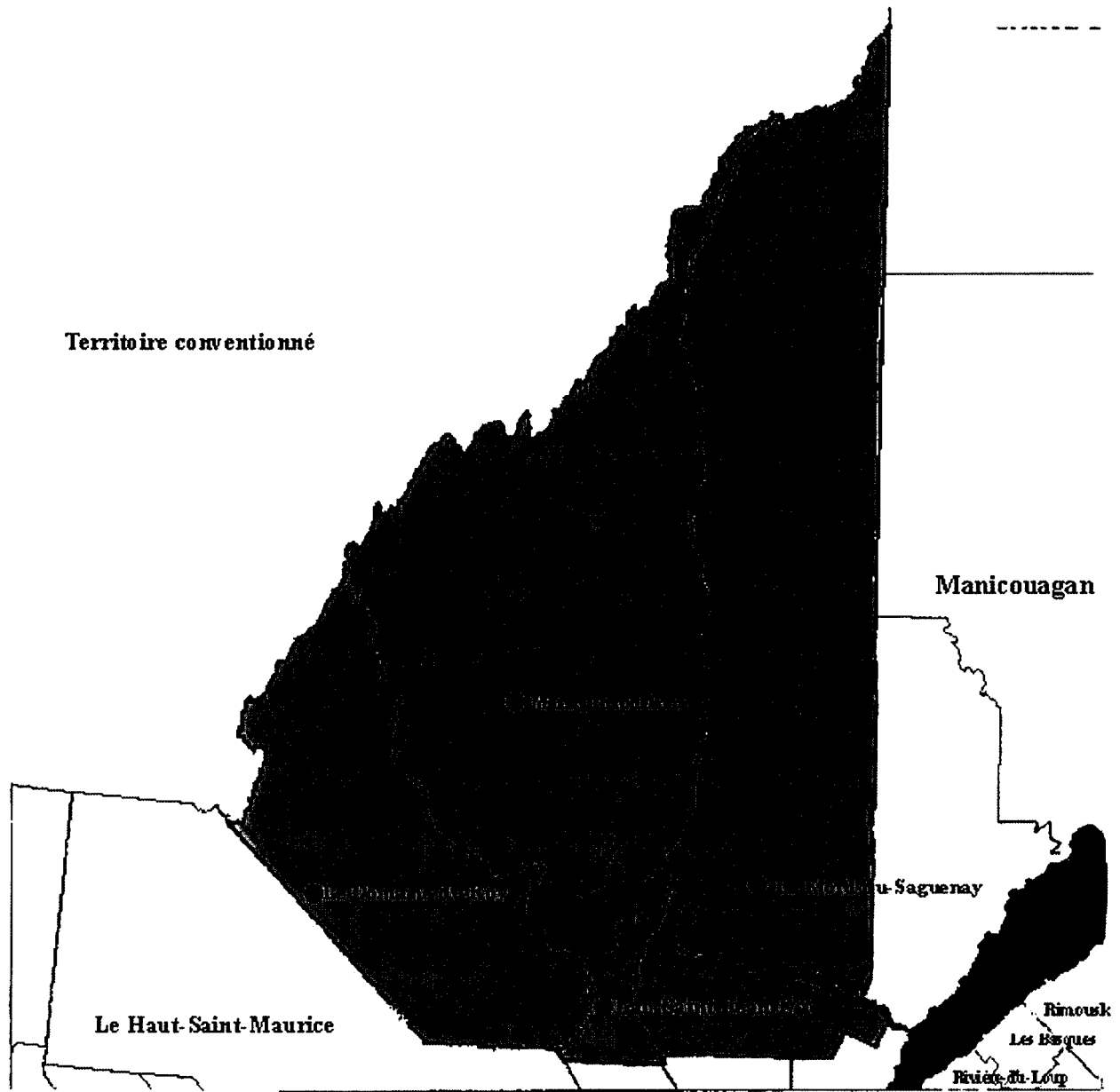
Tableau 3 Caractérisation de l'attrait des paysages

| Territoires | Proportion du territoire selon les niveaux de potentiels récréotouristiques | | | | | |
|--------------------------------|---|----------|--------|--------|----------|-----------|
| | Nul | Médiocre | Moyen | Bon | Très bon | Excellent |
| La Baie | 9,2 % | 43,2 % | 30,8 % | 8,4 % | 8,4 % | 0,0 % |
| Saint-Félix-d'Otis | 2,5 % | 31,6 % | 34,1 % | 27,1 % | 0,2 % | 4,5 % |
| Ferland-et-Boilleau | 0,0 % | 80,1 % | 13,0 % | 6,9 % | 0,0 % | 0,0 % |
| Rivière-Éternité | 0,4 % | 26,6 % | 58,6 % | 12,6 % | 0,9 % | 0,9 % |
| L'Anse-Saint-Jean | 0,0 % | 64,8 % | 24,2 % | 7,3 % | 3,0 % | 0,7 % |
| Petit-Saguenay | 0,0 % | 18,3 % | 61,0 % | 17,0 % | 2,3 % | 1,4 % |
| Saint-Fulgence | 0,0 % | 30,7 % | 48,4 % | 7,1 % | 8,5 % | 5,3 % |
| Sainte-Rose-du-Nord | 0,0 % | 22,9 % | 24,3 % | 30,2 % | 18,7 % | 3,9 % |
| Total territoire SADC du Fjord | 1,2 % | 42,9 % | 38,1 % | 12,2 % | 3,8 % | 1,8 % |
| Saguenay-Lac-Saint-Jean | 6,2 % | 50,8 % | 28,3 % | 8,3 % | 4,3 % | 2,1 % |

Source : Atlas régional du Saguenay - Lac-Saint-Jean, UQAC, 1981.

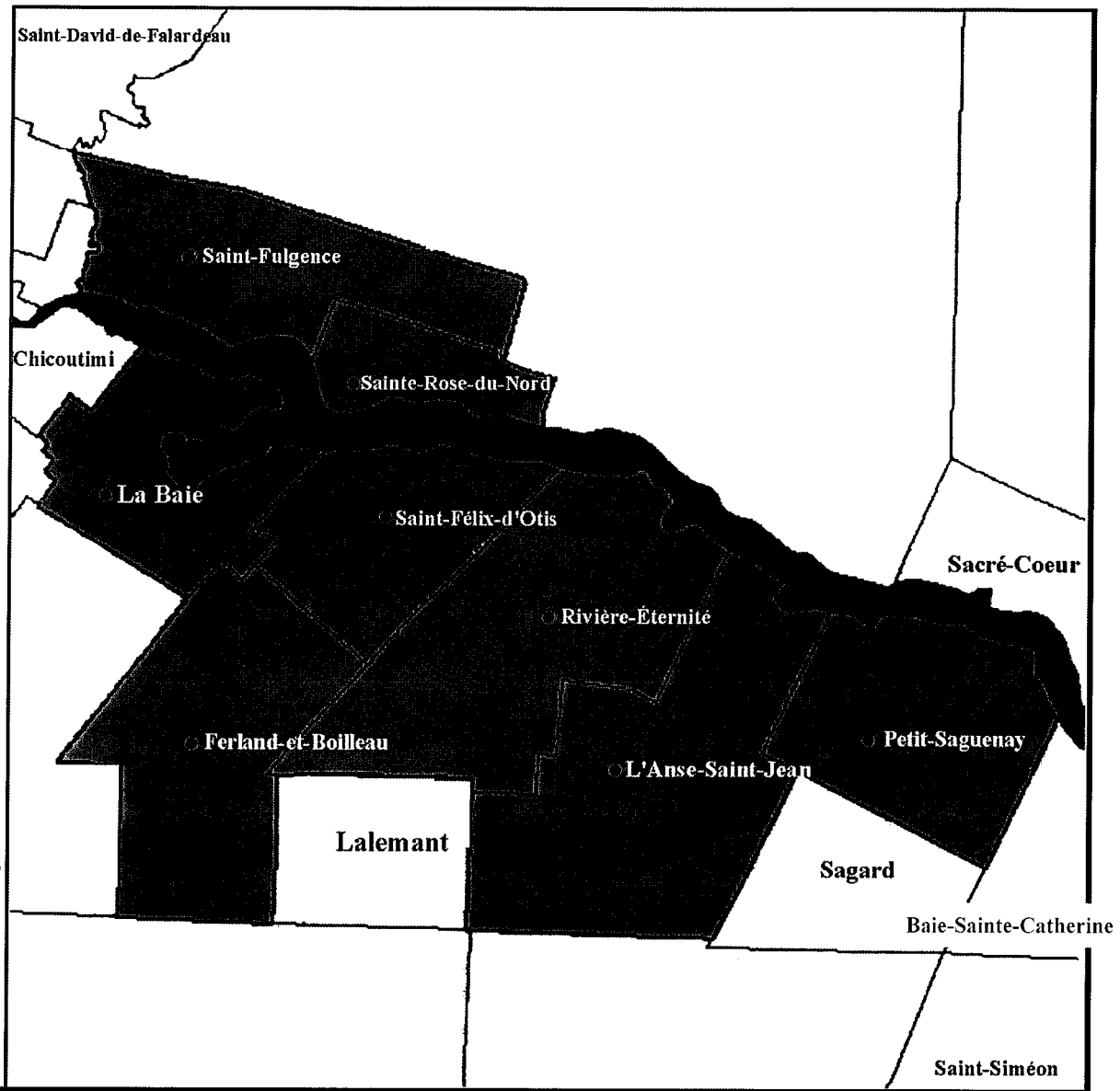
Note : pour le Saguenay-Lac-Saint-Jean, il s'agit de l'espace municipalisé

CARTE 1



Copyright © 1999 Le Groupe KOREM inc. / Le Réseau des SADC du Québec - Tous droits réservés.

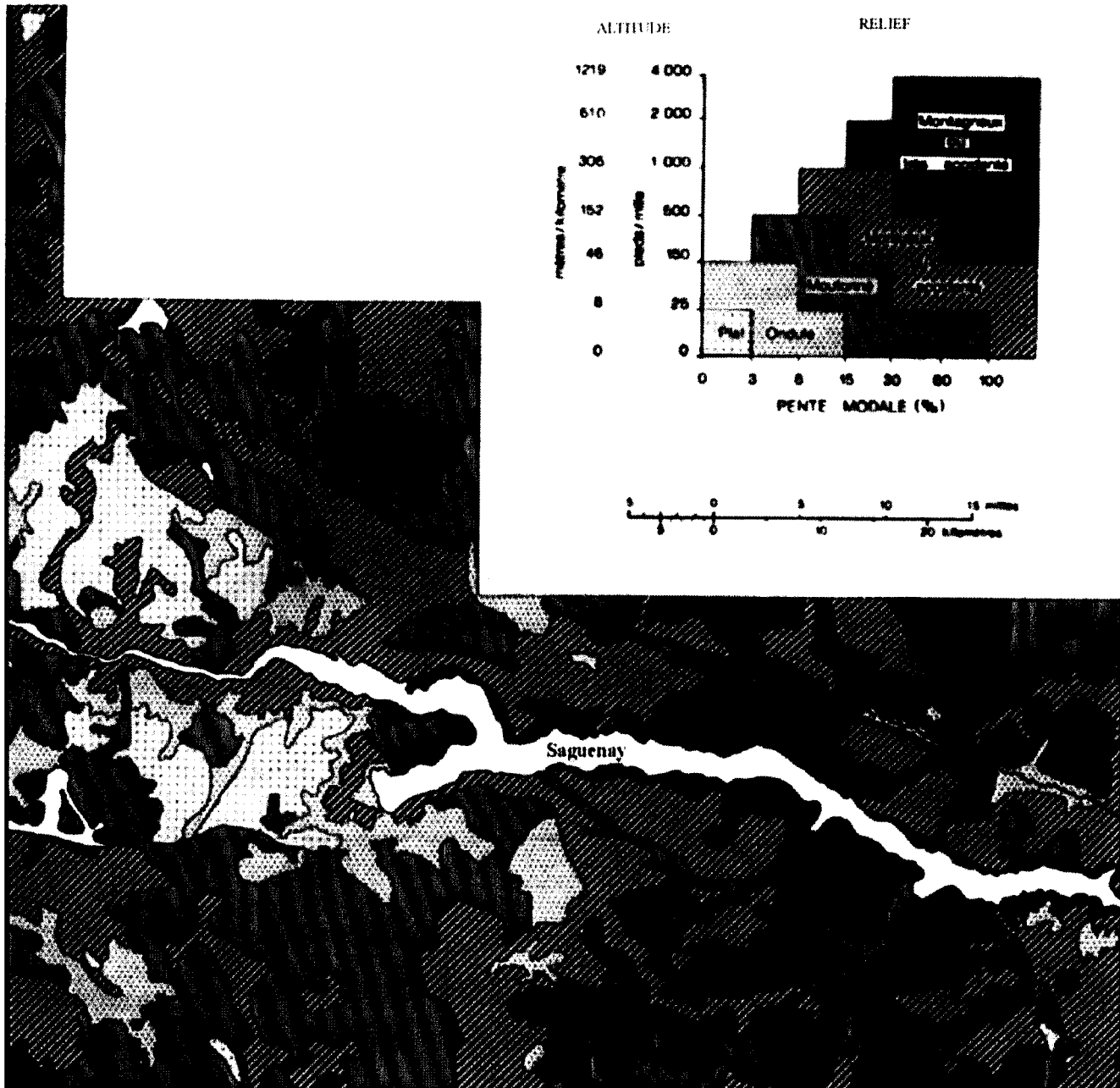
Par: le MIG, janvier 2000



Copyright © 1999 Le Groupe KOREM inc. / Le Réseau des SADC du Québec - Tous droits réservés.

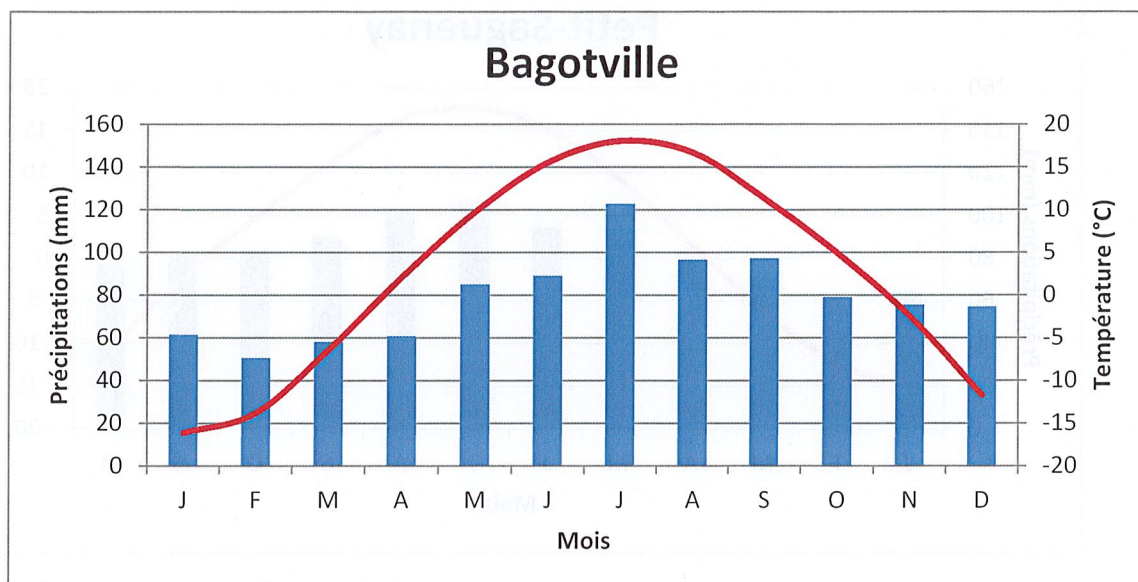
Par: le MIG, janvier 2000

L'ÉNERGIE DU RELIEF



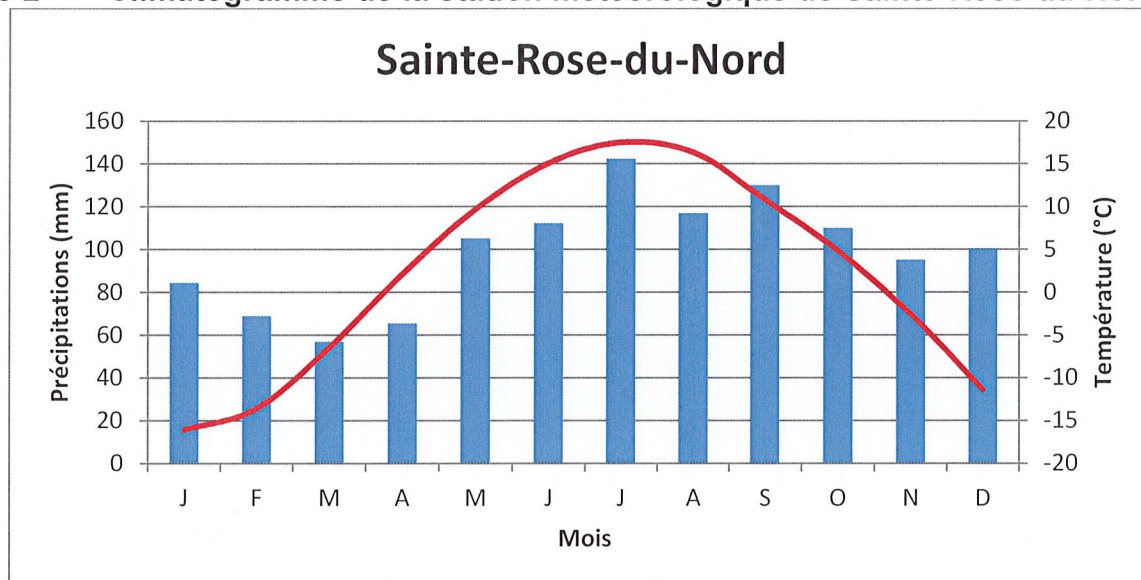
Source : Atlas du Saguenay-Lac-Saint-Jean

Figure 1 Climatogramme de la station météorologique de Bagotville



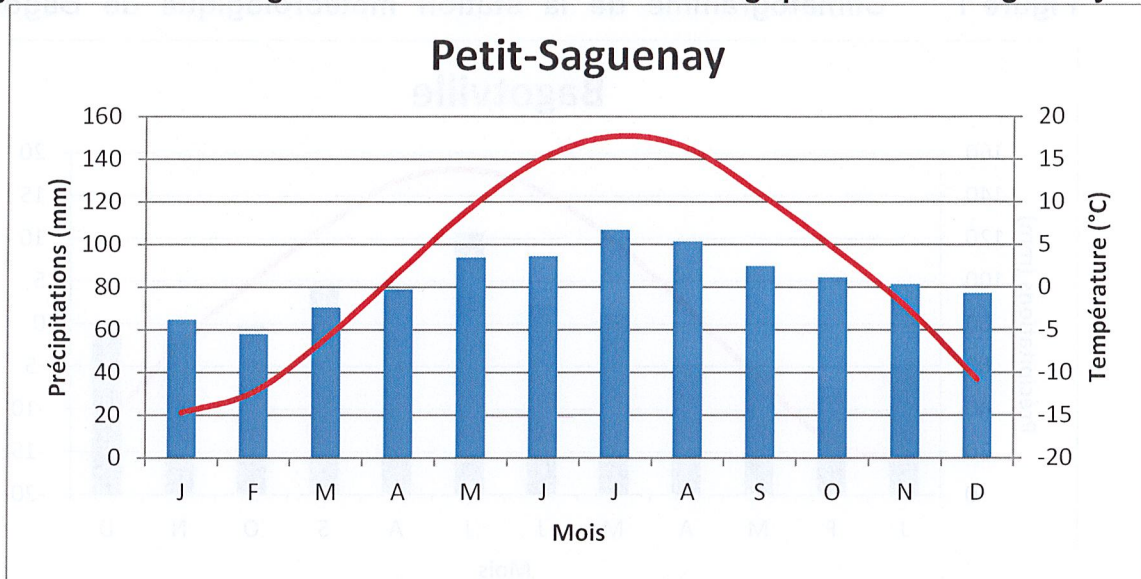
Source : Environnement Canada

Figure 2 Climatogramme de la station météorologique de Sainte-Rose-du-Nord



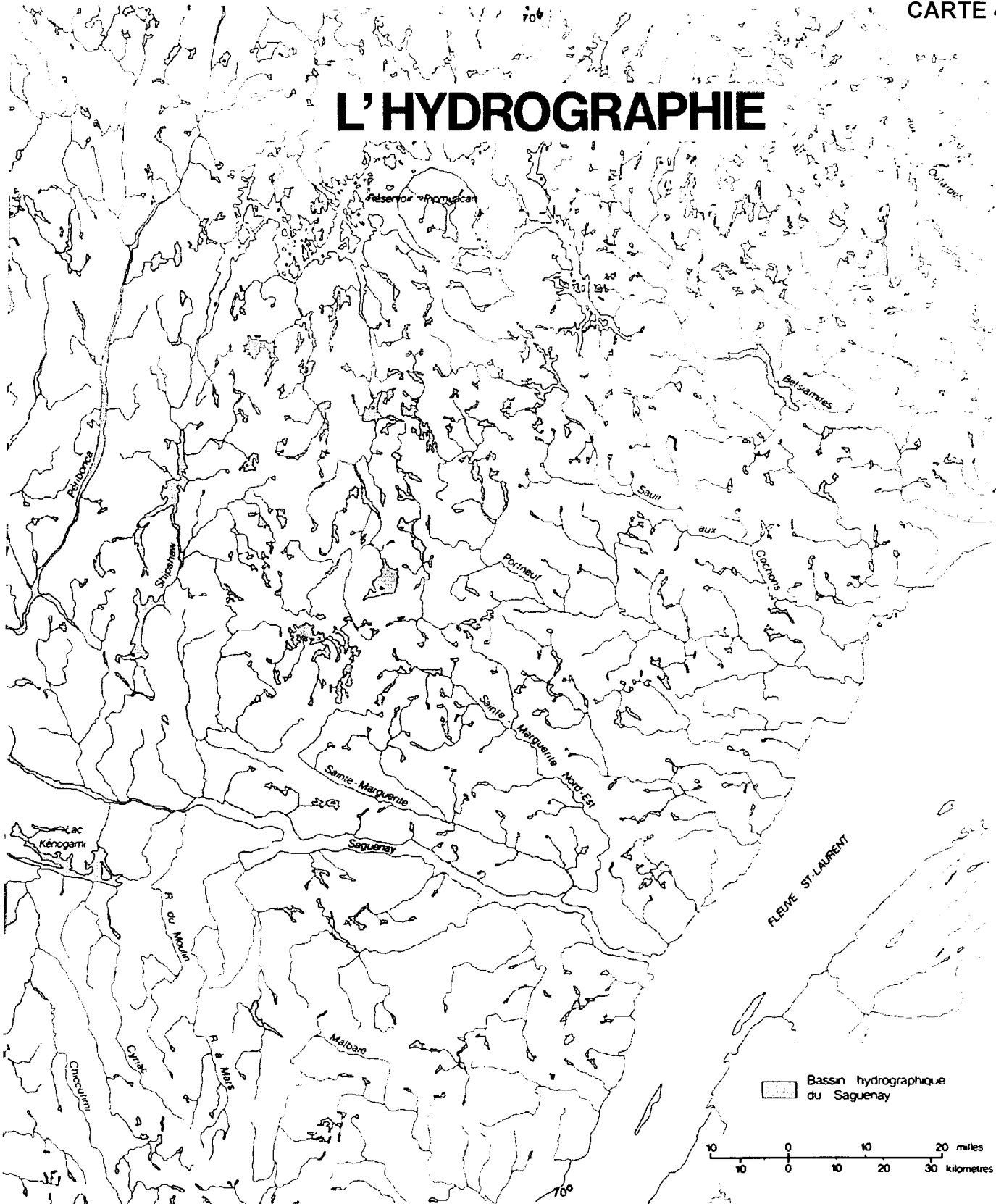
Source : Environnement Canada

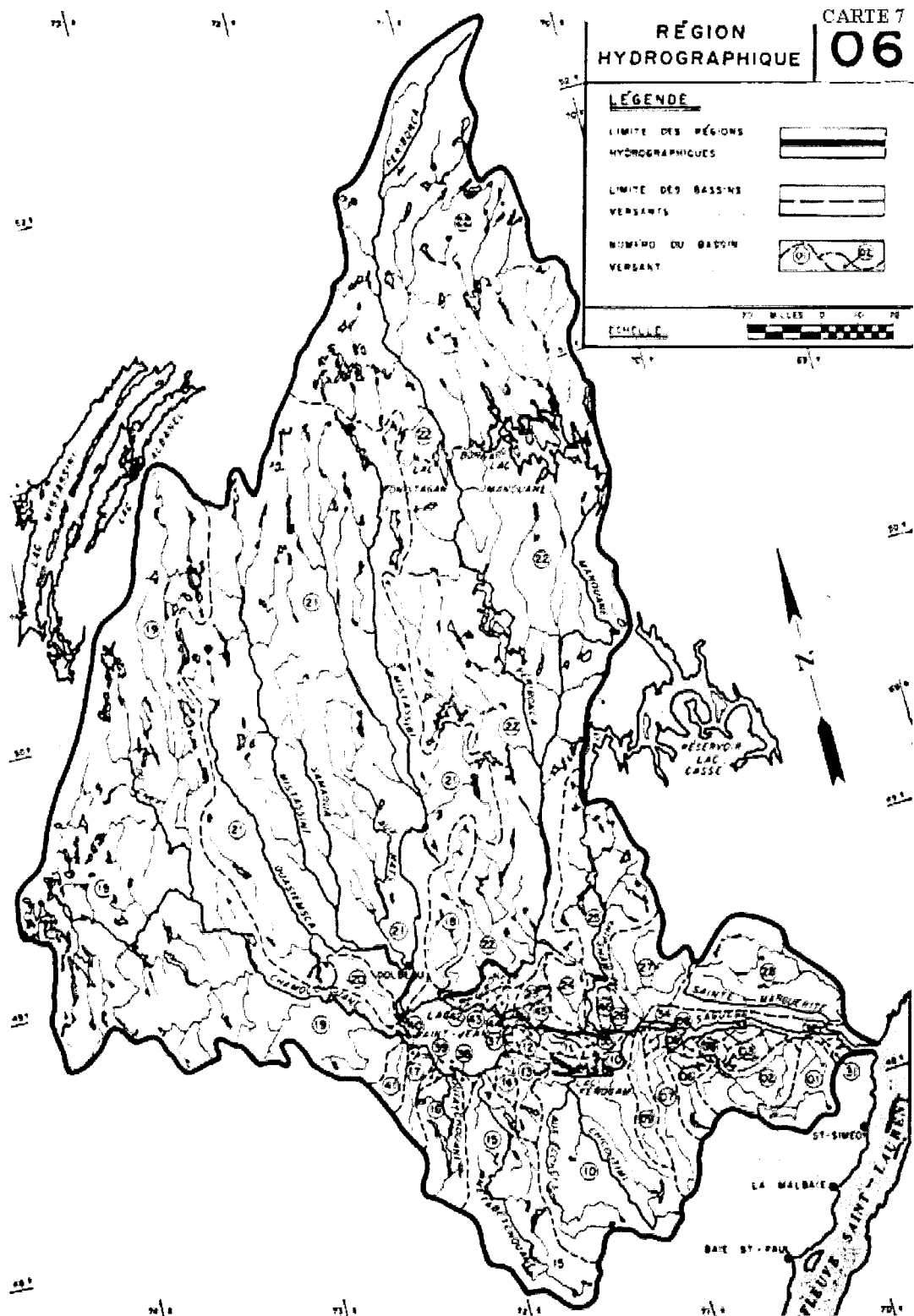
Figure 3 Climatogramme de la station météorologique de Petit-Saguenay



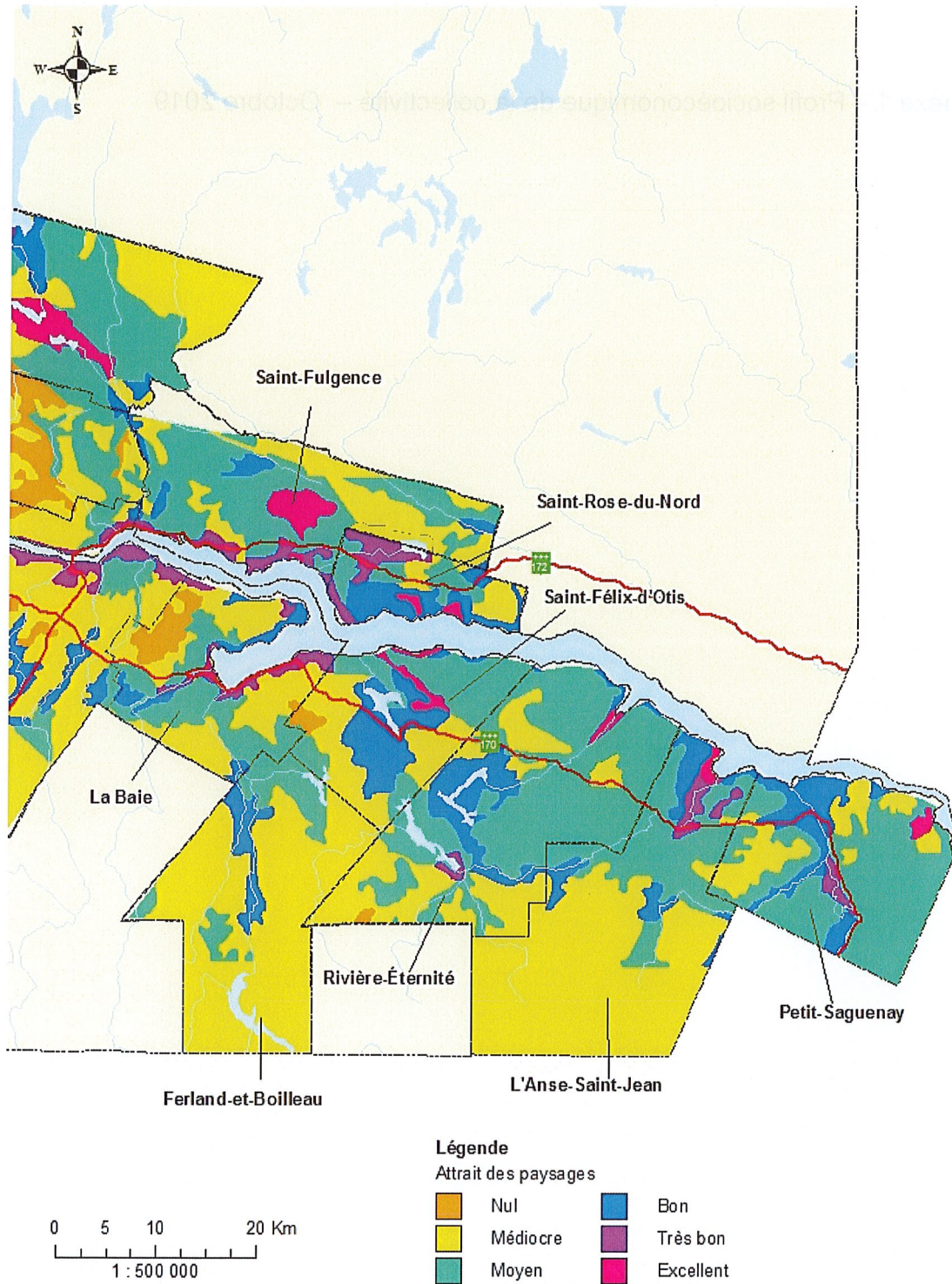
Source : Environnement Canada

L'HYDROGRAPHIE





ATTRAIT DES PAYSAGES



Source : Atlas régional du Saguenay - Lac-Saint-Jean, Les laboratoires de géographie de l'Université du Québec à Chicoutimi avec la collaboration de l'Office de planification et de développement du Québec, éd. Gaëtan Morin, 1981. Planche I-2.

3. LA POPULATION

Voir annexe 1 – Profil socioéconomique de la collectivité – Octobre 2019

4. LES SECTEURS ÉCONOMIQUES

Note aux utilisateurs

Définition des concepts

Entreprise :

Une entreprise est un établissement ou un groupe d'établissements appartenant à une personne physique ou morale. Cette notion d'entreprise s'intéresse davantage à la dimension « EMPLOYEUR » des unités économiques de production de biens ou de services.

De plus, comme une entreprise peut compter plusieurs places d'affaires, il peut y avoir confusion entre, d'une part, l'ensemble de l'entreprise et d'autre part, un établissement donné, notamment lorsqu'il est question du nombre d'employés.

Employeur :

Un employeur est une personne (physique ou morale) ou un groupe de personnes ayant la responsabilité de la rémunération des individus (ou des organismes) et qui achète ou loue une force de travail. Dans le cas d'un poste non rémunéré, il s'agira de la personne (ou du groupe de personnes) ayant la responsabilité de l'environnement physique au sein duquel s'exercent les fonctions du poste.

Selon les objectifs ou les mandats à réaliser, le concept d'employeur peut varier beaucoup :

1. En regard de la prise d'une offre d'emploi, une agence d'emploi peut ne pas être considérée comme un employeur.
2. Pour l'analyse du marché du travail, toutes les unités de production de biens ou de services situées sur le territoire étudié sont considérées comme des employeurs.

Le concept de place d'affaires représente le dénominateur commun qui permet de réconcilier toutes ces notions, particulièrement par rapport à l'information sur le marché du travail. Au niveau local, l'employeur sera toujours défini comme étant une place d'affaires.

Classification type des industries :

Le code de la classification type des industries (CTI) reflète l'activité principale de l'employeur. Celle-ci est l'activité la plus importante qui se déroule sur le site de la place d'affaires selon la perception de la personne qui donne l'information. On entend par plus importante, entre autres, l'activité qui génère le plus de revenus.

Les services internes (administration, recherche, etc.) situés à des places d'affaires différentes reçoivent le même code industriel que l'entreprise mère. Si les établissements desservis appartiennent à différents codes industriels (CTI), le service ne peut être classé selon chacune des possibilités et reçoit alors un code industriel qui est propre à son activité.

Employé :

Toute personne occupant une fonction rémunérée (incluant le ou les propriétaires) rattachée à la place d'affaires.

Nombre d'employés :

Nombre total des employés rattachés au site de la place d'affaires, peu importe le mode de rémunération et la durée de l'emploi, au plus fort de la saison. Ce nombre comprendra donc, par exemple, les employés hors établissement, les employés temporaires ou à temps partiel, les employés payés à la commission, etc.

Si une entreprise possède plusieurs sites de production (biens ou services), le nombre d'employés ne concerne que la place d'affaires visée et non l'ensemble de l'entreprise.

Changement du système :

Veillez noter que les données recueillies en 2002 provenaient de l'ancien système de classification et que depuis 2003, les données recueillies et compilées sont classifiées à

partir du SCIAN (Système de Classification des Industries de l'Amérique du Nord).

SCIAN :

Système de classification des industries de l'Amérique du Nord.

Date des enquêtes :

Ces résultats ont été obtenus par compilation de questionnaires remplis par les entreprises répertoriées en 2006 ainsi qu'en 2016 dans le secteur de La Baie/Bas-Saguenay (sud et nord).

Ces entreprises ont été jointes par le biais du télécopieur, du téléphone ou par courrier, dépendamment des situations spécifiques de chaque entreprise.

4.1 Caractéristiques économiques

En 2016, le territoire de la SADC du Fjord compte 871 employeurs qui procurent de l'emploi à 10 117 personnes. L'activité économique se répartit entre les secteurs primaire (4,2 % des emplois), secondaire (19,9 % des emplois) et tertiaire (75,9 % des emplois). Pour la période de 2007 à 2016, on observe une diminution de 27 entreprises (- 3,0 %) et une baisse de 996 employés (- 9,0 %). Notons qu'une bonne partie des entreprises du territoire seront affectées dans les prochaines années par la problématique de la relève entrepreneuriale. Une attention particulière à ce phénomène est de mise afin de contribuer à maximiser le nombre de reprises par des entrepreneurs locaux.

Le secteur primaire comprend les entreprises liées à la production/récolte des ressources naturelles telles l'agriculture, l'exploitation forestière, les mines, etc. Le secteur secondaire est celui de la transformation et/ou de la fabrication. On y retrouve principalement les industries manufacturières et celles de la construction. Le secteur tertiaire regroupe les entreprises des services liés à la production, à la consommation et aux services gouvernementaux.

Tableau 4 Répartition des employeurs et des employés, selon le secteur économique, par municipalité, 2007-2016

| Municipalités | Primaire | | | | | | Secondaire | | | | | | Tertiaire | | | | | | Total : | |
|---------------------|------------|------|----------|------|------------|------|------------|-------|------------|------|----------|-------|------------|------|----------|--------|------------|------|----------|------|
| | Employeurs | | Employés | | Employeurs | | Employés | | Employeurs | | Employés | | Employeurs | | Employés | | Employeurs | | Employés | |
| | 2007 | 2016 | 2007 | 2016 | 2007 | 2016 | 2007 | 2016 | 2007 | 2016 | 2007 | 2016 | 2007 | 2016 | 2007 | 2016 | 2007 | 2016 | 2007 | 2016 |
| La Baie | 38 | 33 | 224 | 147 | 74 | 77 | 2 404 | 1 773 | 462 | 411 | 6 200 | 6 291 | 574 | 521 | 8 828 | 8 211 | | | | |
| Saint-Félix-d'Otis | 2 | 0 | 16 | 0 | 5 | 13 | 26 | 80 | 30 | 29 | 147 | 185 | 37 | 42 | 189 | 265 | | | | |
| Ferland-et-Boilleau | 12 | 9 | 211 | 123 | 7 | 7 | 24 | 13 | 30 | 16 | 98 | 62 | 49 | 32 | 333 | 198 | | | | |
| Rivière-Éternité | 0 | 0 | 0 | 0 | 0 | 0 | 0 | 0 | 15 | 21 | 151 | 118 | 15 | 21 | 151 | 118 | | | | |
| L'Anse-Saint-Jean | 6 | 8 | 46 | 47 | 9 | 6 | 72 | 71 | 63 | 74 | 421 | 444 | 78 | 88 | 539 | 562 | | | | |
| Petit-Saguenay | 7 | 11 | 27 | 32 | 3 | 8 | 29 | 13 | 32 | 27 | 163 | 180 | 42 | 46 | 219 | 225 | | | | |
| Saint-Fulgence | 12 | 16 | 78 | 75 | 14 | 24 | 238 | 57 | 38 | 50 | 333 | 299 | 64 | 90 | 650 | 431 | | | | |
| Sainte-Rose-du-Nord | 2 | 2 | 87 | 2 | 4 | 1 | 11 | 4 | 33 | 28 | 106 | 101 | 39 | 31 | 204 | 107 | | | | |
| Total : | 79 | 79 | 689 | 426 | 116 | 136 | 2 805 | 2 011 | 703 | 656 | 7 619 | 7 680 | 898 | 871 | 11 113 | 10 117 | | | | |

Source : CLD de Saguenay point de service La Baie et CLD du Fjord, Compilation spéciale à partir de la liste des entreprises 2007 et 2016.

En nombre, la majorité des entreprises de notre territoire d'intervention sont de tailles petite et moyenne. Il est à noter qu'en 2016, 62,5 % des entreprises ont moins de 4 employés et que 27,2 % des entreprises ont entre 5 à 19 employés. À cette fin, on remarque que cette constatation demeure la même qu'en 2007, alors qu'à l'époque 90,1 % des entreprises du territoire ont moins de 20 employés et qu'en 2016, cette proportion est de 89,7 %.

Tableau 5 Répartition des entreprises selon le nombre d'employés, 2007-2016

| | 1 à 4 employés | | 5 à 19 employés | | 20 à 49 employés | | 50 à 99 employés | | 100 à 199 employés | | 200 et plus | | Total : | |
|-----------------------------|----------------|------|-----------------|------|------------------|------|------------------|------|--------------------|------|-------------|------|---------|-------|
| | 2007 | 2016 | 2007 | 2016 | 2007 | 2016 | 2007 | 2016 | 2007 | 2016 | 2007 | 2016 | 2007 | 2016 |
| Nombre d'entreprises | 512 | 544 | 295 | 237 | 59 | 63 | 16 | 16 | 9 | 7 | 5 | 4 | *897 | 871 |
| % entreprises | 57,1 | 62,5 | 32,9 | 27,2 | 6,6 | 7,2 | 1,8 | 1,8 | 1,0 | 0,8 | 0,6 | 0,5 | 100,0 | 100,0 |

CLD de Saguenay point de service La Baie et CLD du Fjord,
Compilation spéciale à partir de la liste des entreprises 2007 et 2016.

* N'inclut pas une entreprise dont le nombre d'employés est 0.

Tableau 6 Répartition des employeurs et des employés selon la classification des entreprises (synthèse sectorielle), 2007-2016

| Municipalités | Agriculture, forêt, mines | | Manufacturier | | Construction | | Tertiaire production | | Tertiaire consommation | | Tertiaire gouvernemental | | | | | | | | | | | | |
|---------------------|---------------------------|-----------|---------------|------------|--------------|-----------|----------------------|--------------|------------------------|-----------|--------------------------|------------|------------|--------------|--------------|------------|------------|--------------|--------------|------------|------------|--------------|--------------|
| | Employés | | Employés | | Employés | | Employés | | Employés | | Employés | | | | | | | | | | | | |
| | 2007 | 2016 | 2007 | 2016 | 2007 | 2016 | 2007 | 2016 | 2007 | 2016 | 2007 | 2016 | | | | | | | | | | | |
| La Baie | 38 | 33 | 42 | 41 | 32 | 36 | 137 | 120 | 1 390 | 1 280 | 250 | 217 | 1 866 | 1 931 | 74 | 2 944 | 3 080 | | | | | | |
| Saint-Félix-d'Otis | 2 | 0 | 0 | 3 | 5 | 10 | 12 | 10 | 32 | 28 | 12 | 12 | 72 | 58 | 7 | 43 | 99 | | | | | | |
| Ferland-et-Boilleau | 12 | 9 | 211 | 123 | 1 | 2 | 1 | 4 | 9 | 23 | 9 | 14 | 6 | 29 | 11 | 10 | 5 | 41 | 15 | 6 | 5 | 28 | 36 |
| Rivière-Éternité | 0 | 0 | 0 | 0 | 0 | 0 | 0 | 0 | 0 | 0 | 0 | 5 | 10 | 37 | 66 | 7 | 7 | 24 | 20 | 3 | 4 | 90 | 32 |
| L'Anse-Saint-Jean | 6 | 8 | 46 | 47 | 5 | 2 | 24 | 17 | 4 | 48 | 54 | 15 | 18 | 108 | 86 | 40 | 44 | 227 | 252 | 8 | 12 | 86 | 106 |
| Petit-Saguenay | 7 | 11 | 27 | 32 | 3 | 5 | 29 | 7 | 0 | 0 | 3 | 0 | 6 | 37 | 25 | 17 | 13 | 106 | 111 | 4 | 5 | 20 | 44 |
| Saint-Fulgence | 12 | 16 | 78 | 75 | 6 | 12 | 150 | 18 | 8 | 89 | 39 | 12 | 17 | 166 | 85 | 21 | 24 | 136 | 135 | 5 | 9 | 31 | 79 |
| Sainte-Rose-du-Nord | 2 | 2 | 87 | 2 | 3 | 1 | 4 | 4 | 0 | 7 | 0 | 11 | 8 | 18 | 12 | 16 | 14 | 67 | 64 | 6 | 6 | 21 | 25 |
| Total : | 79 | 79 | 689 | 426 | 60 | 66 | 2 054 | 1 442 | 56 | 70 | 751 | 569 | 198 | 1 817 | 1 593 | 373 | 336 | 2 539 | 2 586 | 113 | 122 | 3 263 | 3 501 |

Source : CLD de Saguenay point de service La Baie et CLD du Fjord, Compilation spéciale à partir de la liste des entreprises 2007 et 2016.

Tableau 6 (suite) Répartition des employeurs et des employés selon la classification des entreprises (synthèse sectorielle) 2007-2016

| Municipalités | Total | | | |
|---------------------|------------|------------|---------------|---------------|
| | Employeurs | | Employés | |
| | 2007 | 2016 | 2007 | 2016 |
| La Baie | 574 | 521 | 8 828 | 8 211 |
| Saint-Félix-d'Otis | 37 | 42 | 189 | 265 |
| Ferland-et-Boilleau | 49 | 32 | 333 | 198 |
| Rivière-Éternité | 15 | 21 | 151 | 118 |
| L'Anse-Saint-Jean | 78 | 88 | 539 | 562 |
| Petit-Saguenay | 42 | 46 | 219 | 225 |
| Saint-Fulgence | 64 | 90 | 650 | 431 |
| Sainte-Rose-du-Nord | 39 | 31 | 204 | 107 |
| Total : | 898 | 871 | 11 113 | 10 117 |

Source : CLD de Saguenay point de service La Baie et CLD du Fjord, Compilation spéciale à partir de la liste des entreprises 2007 et 2016.

4.2 Secteur primaire

Même si nous n'y retrouvons, en 2016, que 79 employeurs qui procurent de l'emploi à 426 personnes, le secteur primaire est un secteur d'activités non négligeable pour notre territoire d'intervention. En pourcentage, le secteur primaire représente 9,1 % des employeurs et 4,2 % du nombre d'employés total sur le territoire de la SADC du Fjord. On dénombre dans le secteur primaire, des entreprises qui œuvrent en agriculture, dans le secteur forestier et dans les mines et carrières. Même si le nombre d'entreprises est demeuré le même qu'en 2007 (79), c'est au niveau des employés qu'il y a eu une baisse importante (689 employés en 2007), il s'agit d'une chute drastique de l'ordre de 38,2 %...

Dans le secteur primaire, l'agriculture occupe le premier rang en termes d'entreprises (56) et d'emplois (207, une hausse de 6,2 % sur 2007). En 2016, l'agriculture se concentre surtout dans l'arrondissement de La Baie (48,2 % des entreprises et 45,4 % des emplois). Le secteur forestier est le deuxième en importance en 2016, avec 16 entreprises et 167 emplois (une forte baisse de 212,5 % sur 2007). Finalement, 52 personnes œuvrent en 2016 dans les industries liées aux mines et carrières/pêche et piégeage (une hausse de 79,3 % sur 2007). De façon générale, on constate donc une stabilité des effectifs dans les secteurs agricoles, mines et carrières/pêche et piégeage, et une très forte baisse au niveau du secteur forestier.

Tableau 7 Répartition des employeurs et des employés, selon le type d'entreprise du secteur primaire, par municipalité, 2007-2016

| Municipalités | Agriculture | | | | Secteur forestier | | | | Mines et carrières / pêche et piégeage | | | | Total : | | | |
|---------------------|-------------|-----------|------------|------------|-------------------|-----------|------------|------------|--|----------|-----------|-----------|------------|-----------|------------|------------|
| | Employeurs | | Employés | | Employeurs | | Employés | | Employeurs | | Employés | | Employeurs | | Employés | |
| | 2007 | 2016 | 2007 | 2016 | 2007 | 2016 | 2007 | 2016 | 2007 | 2016 | 2007 | 2016 | 2007 | 2016 | 2007 | 2016 |
| La Baie | 27 | 27 | 100 | 94 | 9 | 2 | 108 | 5 | 2 | 4 | 16 | 48 | 38 | 33 | 224 | 147 |
| Saint-Félix-d'Otis | 0 | 0 | 0 | 0 | 2 | 0 | 16 | 0 | 0 | 0 | 0 | 0 | 2 | 0 | 16 | 0 |
| Ferland-et-Boilleau | 1 | 1 | 1 | 1 | 11 | 7 | 210 | 121 | 0 | 1 | 0 | 1 | 12 | 9 | 211 | 123 |
| Rivière-Éternité | 0 | 0 | 0 | 0 | 0 | 0 | 0 | 0 | 0 | 0 | 0 | 0 | 0 | 0 | 0 | 0 |
| L'Anse-Saint-Jean | 3 | 4 | 7 | 8 | 2 | 3 | 27 | 37 | 1 | 1 | 12 | 2 | 6 | 8 | 46 | 47 |
| Petit-Saguenay | 6 | 11 | 23 | 32 | 1 | 0 | 4 | 0 | 0 | 0 | 0 | 0 | 7 | 11 | 27 | 32 |
| Saint-Fulgence | 8 | 11 | 57 | 70 | 3 | 4 | 20 | 4 | 1 | 1 | 1 | 1 | 12 | 16 | 78 | 75 |
| Sainte-Rose-du-Nord | 1 | 2 | 7 | 2 | 1 | 0 | 80 | 0 | 0 | 0 | 0 | 0 | 2 | 2 | 87 | 2 |
| Total : | 46 | 56 | 195 | 207 | 29 | 16 | 465 | 167 | 4 | 7 | 29 | 52 | 79 | 79 | 689 | 426 |

Source : CLD de Saguenay point de service La Baie et CLD du Fjord, Compilation spéciale à partir de la liste des entreprises 2007 et 2016.

Le secteur primaire est constitué de 79 entreprises procurant de l'emploi à 426 employés (2016). Les entreprises de 1 à 4 employés et de 5 à 19 employés y sont fortement représentées avec un nombre de 76 entreprises sur un nombre total de 79. Cette réalité s'exprime par un taux de 96,2 % par rapport à l'ensemble du secteur primaire. Outre la catégorie des 5 à 19 employés qui représente plus de 40 % des travailleurs, on observe deux autres concentrations du nombre d'employés chez les 50 à 99 employés (21,1 %) et chez les 1 à 4 employés (24,2 %) en 2016.

Entre 2007 et 2016, c'est au niveau du nombre d'employés en pourcentage du total des emplois primaires que se dégagent les plus fortes variations : + 9,0 % chez les 1 à 4 employés, + 10,0 % chez les 5 à 19 employés et + 5,7 % chez les 20 à 49 employés. On note que la catégorie 100 à 199 employés a même disparu en 2016...

Tableau 8 Répartition des entreprises du secteur primaire, selon le nombre d'employés, 2007-2016

| Nombre d'employés | Nombre d'entreprises | | % d'entreprises | | Nombre total d'employés | | % total d'employés | |
|----------------------|----------------------|------|-----------------|-------|-------------------------|------|--------------------|-------|
| | 2007 | 2016 | 2007 | 2016 | 2007 | 2016 | 2007 | 2016 |
| 1 à 4 employés | 44 | 52 | 55,7 | 65,8 | 105 | 103 | 15,2 | 24,2 |
| 5 à 19 employés | 30 | 24 | 38,0 | 30,4 | 216 | 176 | 31,3 | 41,3 |
| 20 à 49 employés | 2 | 2 | 2,5 | 2,5 | 53 | 57 | 7,7 | 13,4 |
| 50 à 99 employés | 2 | 1 | 2,5 | 1,3 | 155 | 90 | 22,5 | 21,1 |
| 100 à 199 employés | 1 | 0 | 1,3 | 0,0 | 160 | 0 | 23,2 | 0,0 |
| 200 employés et plus | 0 | 0 | 0,0 | 0,0 | 0 | 0 | 0,0 | 0,0 |
| Total : | 79 | 79 | 100,0 | 100,0 | 689 | 426 | 100,0 | 100,0 |

Source : CLD de Saguenay, point de service La Baie, et CLD du Fjord, Compilation spéciale à partir de la liste des entreprises 2007 et 2016.

4.3 Secteur secondaire

Le secteur d'activités secondaire est composé des entreprises du secteur manufacturier et de la construction. Pour ces deux secteurs d'activités, on recense sur le territoire de la SADC du Fjord 136 entreprises qui procurent des emplois à 2 011 personnes en 2016, en baisse de 794 postes (ou 28,3 %) sur 2007... Les entreprises du secteur manufacturier représentent 7,6 % du total des employeurs du territoire en 2016 et engageaient 15,4 % de la main-d'œuvre. L'usine Grande-Baie de Rio Tinto demeure le seul employeur de première importance dans ce secteur d'activités depuis la fermeture en 2003 de l'usine de pâtes et papiers de La Baie. La tendance majeure affectant le secteur manufacturier du territoire est la perte nette de 612 postes de travail de 2007 à 2016, soit 29,8 % du nombre d'employés. Pour sa part, de 2007 à 2016, le secteur de la construction a accru de 25,0 % son nombre d'entreprises en activité (passant de 56 à 70), alors qu'au niveau du nombre d'employés, on constate une forte baisse de 24,2 % (182 postes).

Tableau 9 Répartition des employeurs et des employés, selon le secteur secondaire, par municipalité, 2007-2016

| Municipalités | Manufacturier | | | Construction | | | Total : | | | | | |
|---------------------|---------------|-----------|--------------|--------------|-----------|-----------|------------|------------|------------|------------|--------------|--------------|
| | Employeurs | | Employés | Employeurs | | Employés | Employeurs | | Employés | | | |
| | 2007 | 2016 | 2007 | 2016 | 2007 | 2016 | 2007 | 2016 | 2007 | 2016 | | |
| La Baie | 42 | 41 | 1 846 | 1 379 | 32 | 36 | 558 | 394 | 74 | 77 | 2 404 | 1 773 |
| Saint-Félix-d'Otis | 0 | 3 | 0 | 13 | 5 | 10 | 26 | 67 | 5 | 13 | 26 | 80 |
| Ferland-et-Boilleau | 1 | 2 | 1 | 4 | 6 | 5 | 23 | 9 | 7 | 7 | 24 | 13 |
| Rivière-Éternité | 0 | 0 | 0 | 0 | 0 | 0 | 0 | 0 | 0 | 0 | 0 | 0 |
| L'Anse-St-Jean | 5 | 2 | 24 | 17 | 4 | 4 | 48 | 54 | 9 | 6 | 72 | 71 |
| Petit-Saguenay | 3 | 5 | 29 | 7 | 0 | 3 | 0 | 6 | 3 | 8 | 29 | 13 |
| Saint-Fulgence | 6 | 12 | 150 | 18 | 8 | 12 | 89 | 39 | 14 | 24 | 239 | 57 |
| Sainte-Rose-du-Nord | 3 | 1 | 4 | 4 | 1 | 0 | 7 | 0 | 4 | 1 | 11 | 4 |
| Total : | 60 | 66 | 2 054 | 1 442 | 56 | 70 | 751 | 569 | 116 | 136 | 2 805 | 2 011 |

Source : CLD de Saguenay, point de service La Baie, et CLD du Fjord, Compilation spéciale à partir de la liste des entreprises 2007 et 2016.

En 2016, l'activité manufacturière est basée sur de la petite entreprise : 59,1 % des entreprises ont moins de 5 employés, 25,8 % ont entre 5 et 19 employés, alors que 6,1 % ont entre 20 et 49 employés. Ces données nous indiquent que 60 entreprises, soit 91 % des industries manufacturières présentes sur le territoire, ont moins de 50 employés. Il est intéressant de constater que de 2007 à 2016, les entreprises manufacturières du territoire ayant moins de 50 employés ont vu leur effectif d'emploi passer de 352 postes à 355 poste, soit une hausse de près de 1 %, à comparer avec une baisse d'emplois de 29,8 % pour la même période pour l'ensemble des entreprises du secteur manufacturier du territoire. Dans le contexte économique prévalent dans la région, il s'agit donc d'une excellente performance des petites entreprises manufacturières.

Au niveau des entreprises de plus de 100 emplois, on constate entre 2007 et 2016, une diminution importante du nombre d'emplois, ceux-ci passant de 1487 en 2007 à 952 en 2016, soit une perte de 36 % des postes de travail.

Tableau 10 Répartition des entreprises manufacturières, selon le nombre d'employés, 2007-2016

| Nombre d'employés | Nombre d'entreprises | | % d'entreprises | | Nombre total d'employés | | % total d'employés | |
|----------------------|----------------------|-----------|-----------------|--------------|-------------------------|-------------|--------------------|--------------|
| | 2007 | 2016 | 2007 | 2016 | 2007 | 2016 | 2007 | 2016 |
| 1 à 4 employés | 25 | 39 | 41,7 | 59,1 | 39 | 62 | 1,9 | 4,3 |
| 5 à 19 employés | 21 | 17 | 35,0 | 25,8 | 201 | 151 | 9,8 | 10,5 |
| 20 à 49 employés | 4 | 4 | 6,7 | 6,1 | 112 | 142 | 5,5 | 9,8 |
| 50 à 99 employés | 3 | 2 | 5,0 | 3,0 | 215 | 135 | 10,5 | 9,4 |
| 100 à 199 employés | 6 | 3 | 10,0 | 4,5 | 767 | 394 | 37,3 | 27,3 |
| 200 employés et plus | 1 | 1 | 1,7 | 1,5 | 720 | 558 | 35,1 | 38,7 |
| Total : | 60 | 66 | 100,0 | 100,0 | 2 054 | 1442 | 100,0 | 100,0 |

Source : CLD de Saguenay, point de service La Baie, et CLD du Fjord, Compilation spéciale à partir de la liste des entreprises 2007 et 2016.

Il faut mentionner que seule la municipalité de Rivière-Éternité n'a aucune entreprise manufacturière sur son territoire. De plus, on constate une forte concentration de ces

entreprises dans l'arrondissement de La Baie (zone urbaine du territoire). En effet, sur les 66 employeurs recensés en 2016, 41 sont établis sur le territoire de l'arrondissement de La Baie, soit 62,1 %. Soulignons cependant que cette proportion était de 70 % en 2007, signe d'une dynamique intéressante au niveau de la création d'entreprises manufacturières dans la portion rurale du territoire de la SADC. Au niveau de l'emploi, on constate une diminution de 25,3 % à La Baie, de 88 % pour St-Fulgence (avec la fermeture de la scierie), de 75,9 % pour Petit-Saguenay (la fermeture de la scierie) et une croissance de 31 % pour les autres municipalités rurales (particulièrement à St-Félix-d'Otis et à Ferland-Boilleau). Bien que cette croissance soit modeste en nombre d'emplois (9 postes), elle témoigne d'une dynamique territoriale intéressante.

Tableau 11 Répartition des employeurs et des employés, selon le secteur manufacturier, par municipalité, 2007-2016

| Municipalités | Nombre d'entreprises | | % d'entreprises | | Nombre total d'employés | | % total d'employés | |
|---------------------|----------------------|------|-----------------|-------|-------------------------|-------|--------------------|-------|
| | 2007 | 2016 | 2007 | 2016 | 2007 | 2016 | 2007 | 2016 |
| La Baie | 42 | 41 | 70,0 | 62,1 | 1 846 | 1 379 | 89,9 | 95,6 |
| Saint-Félix-d'Otis | 0 | 3 | 0,0 | 4,5 | 0 | 13 | 0,0 | 0,9 |
| Ferland-et-Boilleau | 1 | 2 | 1,7 | 3,0 | 1 | 4 | 0,0 | 0,3 |
| Rivière-Éternité | 0 | 0 | 0,0 | 0,0 | 0 | 0 | 0,0 | 0,0 |
| L'Anse-Saint-Jean | 5 | 2 | 8,3 | 3,0 | 24 | 17 | 1,2 | 1,2 |
| Petit-Saguenay | 3 | 5 | 5,0 | 7,6 | 29 | 7 | 1,4 | 0,5 |
| Saint-Fulgence | 6 | 12 | 10,0 | 18,2 | 150 | 18 | 7,3 | 1,2 |
| Sainte-Rose-du-Nord | 3 | 1 | 5,0 | 1,5 | 4 | 4 | 0,2 | 0,3 |
| Total : | 60 | 66 | 100,0 | 100,0 | 2 054 | 1 442 | 100,0 | 100,0 |

Compilation spéciale à partir de la liste des entreprises 2007 et 2016.

De 2007 à 2016, le secteur manufacturier présent sur notre territoire de la SADC est en forte perte de vitesse en termes d'employés (-29,8 %). Plusieurs sous-secteurs manufacturiers significatifs en termes de nombre d'emplois, affichent des diminutions d'emplois plus accentuées que la moyenne : les produits chimiques (-91,5 %), les produits minéraux non métalliques (-84,4 %), l'industrie du bois (-80,8 %), la fabrication des produits métalliques (-46,5 %) et les industries de la machinerie (-30,9 %). Par contre, le niveau d'emploi est demeuré stable pour la première transformation des métaux (+ 5 postes) et s'est même accru de 30,8 % pour les industries des aliments et boissons.

Tableau 12 Répartition des entreprises et des employés, selon les sous- secteurs manufacturiers, 2007-2016

| Sous-secteurs manufacturiers | Nombre d'entreprises | | Nombre d'employés | |
|--|----------------------|-----------|-------------------|--------------|
| | 2007 | 2016 | 2007 | 2016 |
| Industries des aliments et boissons | 7 | 9 | 172 | 225 |
| Industries des produits en matière plastique | 1 | 1 | 6 | 2 |
| Industries des produits textiles | 3 | 3 | 8 | 9 |
| Industries du cuir et des produits connexes | 0 | 0 | 0 | 0 |
| Industries de l'habillement | 2 | 3 | 6 | 4 |
| Industries du bois | 11 | 9 | 374 | 72 |
| Industries du meuble et des articles d'ameublement | 10 | 13 | 101 | 83 |
| Industries du papier et des produits connexes | 1 | 0 | 1 | 0 |
| Imprimeries, éditions et industries connexes | 2 | 2 | 18 | 2 |
| Industries de première transformation des métaux | 3 | 4 | 743 | 748 |
| Industries de la fabrication des produits métalliques (sauf machinerie et matériel de transport) | 6 | 6 | 355 | 190 |
| Industries de la machinerie (sauf électrique) | 2 | 2 | 110 | 76 |
| Industries des produits minéraux non métalliques | 3 | 5 | 109 | 17 |
| Industries chimiques | 4 | 2 | 47 | 4 |
| Autres industries manufacturières | 4 | 7 | 4 | 10 |
| Total : | 59 * | 66 | 2 054 | 1 442 |

Source : CLD de Saguenay, point de service La Baie, et CLD du Fjord, Compilation spéciale à partir de la liste des entreprises 2007 et 2016.

*N'inclut pas une entreprise dont le nombre d'employés est 0.

En 2016, le secteur de la construction regroupe 70 entreprises, ce qui représente 8,1 % des employeurs et procure de l'emploi à 569 personnes, soit 5,6 % de la main-d'œuvre présente sur le territoire de la SADC. Notons que de 2007 à 2016, le niveau d'emploi associé aux entreprises de construction du territoire a diminué de 24,2 %, soit de 182 postes. C'est dans l'arrondissement de La Baie, de par son statut urbain, que se situe la majeure partie des entreprises (51,4 %) et des emplois (69,2 %). Seules les municipalités de Saint-Félix-d 'Otis, de L'Anse-St-Jean et du Petit-Saguenay ont vu leur nombre d'employés dans la construction s'accroître de 2017 à 2016.

Tableau 13 Répartition des entreprises de la construction, par municipalité, 2007-2016

| Municipalités | Nombre d'entreprises | | % d'entreprises | | Nombre total d'employés | | % total d'employés | |
|---------------------|----------------------|-----------|-----------------|--------------|-------------------------|------------|--------------------|--------------|
| | 2007 | 2016 | 2007 | 2016 | 2007 | 2016 | 2007 | 2016 |
| La Baie | 32 | 36 | 57,1 | 51,4 | 558 | 394 | 74,3 | 69,2 |
| Saint-Félix-d 'Otis | 5 | 10 | 8,9 | 14,3 | 26 | 67 | 3,5 | 11,8 |
| Ferland-et-Boilleau | 6 | 5 | 10,7 | 7,1 | 23 | 9 | 3,1 | 1,6 |
| Rivière-Éternité | 0 | 0 | 0,0 | 0,0 | 0 | 0 | 0,0 | 0,0 |
| L'Anse-Saint-Jean | 4 | 4 | 7,1 | 5,7 | 48 | 54 | 6,4 | 9,5 |
| Petit-Saguenay | 0 | 3 | 0,0 | 4,3 | 0 | 6 | 0,0 | 1,1 |
| Saint-Fulgence | 8 | 12 | 14,3 | 17,1 | 89 | 39 | 11,9 | 6,9 |
| Sainte-Rose-du-Nord | 1 | 0 | 1,8 | 0,0 | 7 | 0 | 0,9 | 0,0 |
| Total : | 56 | 70 | 100,0 | 100,0 | 751 | 569 | 100,0 | 100,0 |

Source : CLD de Saguenay, point de service La Baie, et CLD du Fjord.
Compilation spéciale à partir de la liste des entreprises 2007 et 2016.

Par ailleurs, le secteur de la construction est pour l'essentiel basé sur la petite entreprise. En effet, 44,6 % des entreprises ont moins de 5 employés, 41,1 % ont entre 5 et 19 employés alors que 7,1 % ont de 20 à 49 employés. Ainsi, 92,6 % des entreprises de construction du territoire ont moins de 50 employés. Ici encore, il est intéressant de constater que le niveau d'emploi dans les entreprises de construction de 50 employés et moins s'est accru sensiblement de 2007 à 2016, passant de 343 postes à 499, soit une croissance de 45,5 %, alors que le niveau d'emploi dans les entreprises de 50 employés et plus a fortement diminué, passant de 408 en 2007 à 70 en 2016, une baisse de 82,8 %.

Tableau 14 Répartition des entreprises de la construction, selon le nombre d'employés, 2007-2016

| Nombre d'employés | Nombre d'entreprises | | % d'entreprises | | Nombre total d'employés | | % total d'employés | |
|----------------------|----------------------|-----------|-----------------|--------------|-------------------------|------------|--------------------|--------------|
| | 2007 | 2016 | 2007 | 2016 | 2007 | 2016 | 2007 | 2016 |
| 1 à 4 employés | 25 | 41 | 44,6 | 58,6 | 50 | 87 | 6,7 | 15,3 |
| 5 à 19 employés | 23 | 19 | 41,1 | 27,1 | 195 | 158 | 26,0 | 27,8 |
| 20 à 49 employés | 4 | 9 | 7,1 | 12,9 | 98 | 254 | 13,0 | 44,6 |
| 50 à 99 employés | 3 | 1 | 5,4 | 1,4 | 183 | 70 | 24,4 | 12,3 |
| 100 à 199 employés | 0 | 0 | 0,0 | 0,0 | 0 | 0 | 0,0 | 0,0 |
| 200 employés et plus | 1 | 0 | 1,8 | 0,0 | 225 | 0 | 30,0 | 0,0 |
| Total : | 56 | 70 | 100,0 | 100,0 | 751 | 569 | 100,0 | 100,0 |

Source : CLD de Saguenay, point de service La Baie, et CLD du Fjord.
Compilation spéciale à partir de la liste des entreprises 2007 et 2016.

En 2016, les sous-secteurs de la construction actifs sur le territoire de la SADC du Fjord sont, par ordre d'importance en termes de nombre d'employés : les entrepreneurs spécialisés (362 postes, - 30,7 %), les constructeurs/entrepreneurs généraux (172 postes, +95,5 %) et la construction lourde/industrielle (35 postes, - 69,8 %). On constate que la construction industrielle et institutionnelle est en fort déclin, alors que la construction résidentielle affiche une belle croissance, croissance qui n'est cependant pas suffisante pour compenser le déclin de la construction industrielle/institutionnelle.

Tableau 15 Répartition des entreprises et des employés, selon le secteur de la construction, 2007-2016

| | Nombre d'entreprises | | % d'entreprises | | Nombre d'employés | | % employés | |
|--|----------------------|-----------|-----------------|--------------|-------------------|------------|--------------|--------------|
| | 2007 | 2016 | 2007 | 2016 | 2007 | 2016 | 2007 | 2016 |
| Industries des conducteurs, promoteurs et entrepreneurs généraux | 16 | 21 | 28,6 | 30,0 | 88 | 172 | 11,7 | 30,2 |
| Industrie de la construction lourde et industrielle (travaux de génie) | 5 | 1 | 8,9 | 1,4 | 116 | 35 | 15,4 | 6,2 |
| Industries des entrepreneurs spécialisés | 32 | 48 | 57,1 | 68,6 | 522 | 362 | 69,5 | 63,6 |
| Industries des services relatifs à la construction | 3 | N/A | 5,4 | N/A | 25 | N/A | 3,3 | N/A |
| Total : | 56 | 70 | 100,0 | 100,0 | 751 | 569 | 100,0 | 100,0 |

Source : CLD de Saguenay, point de service La Baie, et CLD du Fjord, Compilation spéciale à partir de la liste des entreprises 2007 et 2016.

4.4 Secteur tertiaire

Le secteur tertiaire représente la principale activité économique du territoire de la SADC en 2016. En effet, on y retrouve 75,3 % des employeurs, soit 656 entreprises, et 75,9 % de la main-d'œuvre, soit 7 680 emplois en 2016. Depuis 2007, on constate une légère croissance du secteur tertiaire du territoire (+61 postes ou + 0,8 %). Cette importance croissante de l'emploi tertiaire par rapport à l'ensemble de l'économie locale confirme donc une tendance lourde majeure : la tertiarisation de l'économie.

Tableau 16 Répartition des employeurs et des employés, par catégorie de services, 2007-2016

| | Services à la production | | | | Services à la consommation | | | | Services gouvernementaux | | | | Total : | | | |
|--------|--------------------------|------|----------|------|----------------------------|------|----------|------|--------------------------|------|----------|------|------------|-------|----------|-------|
| | Employeurs | | Employés | | Employeurs | | Employés | | Employeurs | | Employés | | Employeurs | | Employés | |
| | 2007 | 2016 | 2007 | 2016 | 2007 | 2016 | 2007 | 2016 | 2007 | 2016 | 2007 | 2016 | 2007 | 2016 | 2007 | 2016 |
| Nombre | 217 | 198 | 1 817 | 1593 | 373 | 336 | 2 539 | 2586 | 113 | 122 | 3 263 | 3501 | 703 | 656 | 7 619 | 7680 |
| % | 30,9 | 30,2 | 23,8 | 20,7 | 53,1 | 51,2 | 33,3 | 33,7 | 16,1 | 18,6 | 42,8 | 45,6 | 100,0 | 100,0 | 100,0 | 100,0 |

Source : CLD de Saguenay, point de service La Baie, et CLD du Fjord, Compilation spéciale à partir de la liste des entreprises 2007 et 2016.

Le secteur tertiaire se divise en trois catégories : les services à la production, les services à la consommation et les services gouvernementaux.

4.4.1 Services reliés à la production

Les services reliés à la production regroupent : les entreprises œuvrant dans le domaine des transports et de l'entreposage, les industries culturelles et de l'information, la finance et les assurances, les services immobiliers, de location et à bail, les professionnels scientifiques et techniques, administratifs, de soutien, de gestion des déchets et d'assainissement, ainsi que les arts, spectacles et loisirs. Avec 198 employeurs en 2016, les entreprises des services à la production sont celles du secteur tertiaire qui emploient le moins de main-d'œuvre avec 1593 postes ou 20,7 % des emplois, soit une diminution de 12,3 % depuis 2007, alors que l'ensemble du secteur tertiaire a vu ses effectifs croître

de 0,8 % pour la même période. La baisse maquée de l'emploi dans les entreprises industrielles du territoire depuis 2007 (-29,8 %) explique en partie cette baisse d'emploi chez ces entreprises.

En 2016, les services liés à la production se caractérisent également par une forte concentration d'entreprises dont la taille est inférieure à 5 employés. En pourcentage, cela représente 71,2 % des entreprises de services liés à la production. De plus, on observe que 92,4 % des entreprises de ce secteur d'activités économique sont de taille inférieure à 20 emplois. En termes évolutifs par rapport à 2007, il faut souligner une baisse de 26,6 % du niveau d'emplois (-312 postes) dans les entreprises de 50 employés et moins et une hausse de 13,6 % (+88 postes) dans les entreprises de 50 employés et plus.

Tableau 17 Répartition des entreprises dans le secteur tertiaire production, 2007-2016

| Nombre d'employés | Nombre d'entreprises | | % d'entreprises | | Nombre d'employés | | % d'employés | |
|----------------------|----------------------|------------|-----------------|--------------|-------------------|-------------|--------------|--------------|
| | 2007 | 2016 | 2007 | 2016 | 2007 | 2016 | 2007 | 2016 |
| 1 à 4 employés | 143 | 141 | 65,9 | 71,2 | 281 | 257 | 15,5 | 16,1 |
| 5 à 19 employés | 53 | 42 | 24,4 | 21,2 | 481 | 366 | 26,5 | 23,0 |
| 20 à 49 employés | 15 | 9 | 6,9 | 4,5 | 410 | 237 | 22,6 | 14,9 |
| 50 à 99 employés | 5 | 4 | 2,3 | 2,0 | 305 | 220 | 16,8 | 13,8 |
| 100 à 199 employés | 0 | 1 | 0,0 | 0,5 | 0 | 196 | 0,0 | 12,3 |
| 200 employés et plus | 1 | 1 | 0,5 | 0,5 | 340 | 317 | 18,7 | 19,9 |
| Total : | 217 | 198 | 100,0 | 100,0 | 1 817 | 1593 | 100,0 | 100,0 |

Source : CLD de Saguenay, point de service La Baie, et CLD du Fjord, Compilation spéciale à partir de la liste des entreprises 2007 et 2016.

4.4.2 Services à la consommation

Les services liés à la consommation regroupent principalement les entreprises des commerces de gros et de détail, l'hébergement et la restauration et les autres industries de services (sauf les administrations publiques). Les services à la consommation regroupent le plus important nombre d'employeurs dans le secteur tertiaire sur le territoire

de la SADC du Fjord. En 2016, l'ensemble des services à la consommation totalise 336 employeurs, ce qui représente 2 586 employés, soit une hausse de 1,9 % (47 postes) du niveau d'emplois depuis 2007.

Pour les commerces de gros et de détail (1 034 postes en 2016), on constate une diminution de 147 postes (-12,5%) depuis 2007. Par contre cette diminution de 2007 à 2016 se retrouve entièrement dans l'arrondissement de La Baie, qui a perdu 156 postes (-16,2 %) en commerces de gros/détail, alors que les municipalités rurales du territoire ont vu leur niveau d'emploi en commerces de gros/détail s'accroître de 9 postes (+4,1 %).

Pour l'hébergement/restauration (911 postes en 2016), on constate de 2007 à 2016, une baisse du niveau d'emploi de 5 % (-48 postes). L'arrondissement de La Baie, de même que l'ensemble des municipalités rurales du territoire sont affectées sensiblement de la même manière par ce recul de l'emploi, sauf L'Anse-St-Jean qui elle a vu son niveau d'emploi en hébergement/restauration s'accroître de 9 % de 2007 à 2016 (+ 12 postes), signe encourageant de consolidation/croissance de ce pôle récréotouristique.

Pour les autres services à la consommation (641 postes en 2016), on observe une forte croissance de l'emploi de 2007 à 2016 : +242 postes (+60,7 %). C'est dans l'arrondissement de La Baie que s'est concentrée cette croissance (+243 postes pour une croissance de +77,4 % de l'emploi).

Tableau 18 Répartition des employeurs et des employés pour les services à la consommation par municipalité, 2007-2016

| Municipalités | Industries du commerce de gros et de détail | | | Industries de l'hébergement et de la restauration | | | Autres industries de services (sauf administrations publiques) | | | | | | Total : | | | |
|---------------------|---|------------|--------------|---|------------|------------|--|------------|------------|-------------|------------|------------|------------|------------|--------------|--------------|
| | Employeurs | | Employés | Employeurs | | Employés | Employeurs | | Employés | Employeurs | | Employés | Employeurs | | Employés | |
| | 200 | 2016 | 2007 | 2016 | 2007 | 2016 | 2007 | 2016 | 2007 | 2016 | 2007 | 2016 | 2007 | 2016 | 2007 | 2016 |
| La Baie | 94 | 83 | 961 | 805 | 57 | 43 | 591 | 569 | 99 | 91 | 314 | 557 | 250 | 217 | 1 866 | 1 931 |
| Saint-Félix-d'Otis | 4 | 3 | 34 | 31 | 5 | 5 | 34 | 23 | 3 | 4 | 4 | 4 | 12 | 12 | 72 | 58 |
| Ferland-et-Boilleau | 3 | 1 | 13 | 6 | 6 | 3 | 26 | 8 | 1 | 1 | 2 | 1 | 10 | 5 | 41 | 15 |
| Rivière-Éternité | 2 | 1 | 11 | 7 | 1 | 2 | 7 | 9 | 4 | 4 | 6 | 4 | 7 | 7 | 24 | 20 |
| L'Anse-Saint-Jean | 9 | 8 | 68 | 63 | 22 | 26 | 133 | 155 | 9 | 10 | 26 | 34 | 40 | 44 | 227 | 252 |
| Petit-Saguenay | 2 | 2 | 21 | 28 | 11 | 6 | 77 | 74 | 4 | 5 | 8 | 9 | 17 | 13 | 106 | 111 |
| Saint-Fulgence | 7 | 8 | 69 | 90 | 7 | 7 | 29 | 15 | 7 | 9 | 38 | 30 | 21 | 24 | 136 | 135 |
| Sainte-Rose-du-Nord | 2 | 2 | 4 | 4 | 13 | 10 | 62 | 58 | 1 | 2 | 1 | 2 | 16 | 14 | 67 | 64 |
| Total : | 123 | 108 | 1 181 | 1 034 | 122 | 102 | 959 | 911 | 128 | 1126 | 399 | 641 | 373 | 336 | 2 539 | 2 586 |

Source : CLD de Saguenay, point de service La Baie, et CLD du Fjord, Compilation spéciale à partir de la liste des entreprises 2007 et 2016.

Le secteur tertiaire consommation se caractérise lui aussi par une forte concentration d'entreprises dont le nombre d'employés est inférieur à 50, avec 98,2 % des entreprises en 2016 qui moins de 50 employés. Autre donnée intéressante, le nombre d'employés dans les entreprises du secteur tertiaire consommation de moins de 50 employés a reculé de 338 postes (- 14,5 %) de 2007 à 2016, alors qu'il augmentait de 385 postes (+ 192,5 %), dans les entreprises de 50 employés et plus.

Dans l'analyse du secteur tertiaire consommation, il convient de garder à l'esprit sa nature plus fluctuante que d'autres secteurs économiques, de même que le caractère saisonnier de bon nombre des entreprises de ce secteur.

Tableau 19 Répartition des entreprises dans le secteur tertiaire consommation (commerce de gros et de détail, hébergement, restauration, autres industries de services) selon le nombre d'employés, 2007-2016

| Nombre d'employés | Nombre d'entreprises | | % d'entreprises | | Nombre d'employés | | % d'employés | |
|----------------------|----------------------|------|-----------------|-------|-------------------|-------|--------------|-------|
| | 2007 | 2016 | 2007 | 2016 | 2007 | 2016 | 2007 | 2016 |
| 1 à 4 employés | 226 | 214 | 60,6 | 63,7 | 442 | 375 | 17,4 | 14,5 |
| 5 à 19 employés | 122 | 92 | 32,7 | 27,4 | 1 186 | 877 | 46,7 | 33,9 |
| 20 à 49 employés | 23 | 24 | 6,2 | 7,1 | 711 | 749 | 28,0 | 29,0 |
| 50 à 99 employés | 1 | 3 | 0,3 | 0,9 | 55 | 190 | 2,2 | 7,3 |
| 100 à 199 employés | 1 | 3 | 0,3 | 0,9 | 145 | 395 | 5,7 | 15,3 |
| 200 employés et plus | 0 | 0 | 0,0 | 0,0 | 0 | 0 | 0,0 | 0,0 |
| Total : | 373 | 336 | 100,0 | 100,0 | 2 539 | 2 586 | 100,0 | 100,0 |

Source : CLD de Saguenay, point de service La Baie, et CLD du Fjord, Compilation spéciale à partir de la liste des entreprises 2007 et 2016.

4.4.3 Services gouvernementaux

La catégorie des services gouvernementaux comprend les entreprises des administrations publiques, les services d'enseignement, les services de soins de santé et d'assistance sociale. En 2016, les services gouvernementaux du territoire de la SADC du Fjord regroupent 122 employeurs qui embauchent 3 501 personnes, soit 14,0 % des employeurs

et 34,6 % de la main-d'œuvre totale. Il s'agit du plus important secteur économique actif sur le territoire. De plus entre 2007 et 2016, ce secteur affiche une intéressante croissance nette de 7,3 % du niveau d'emploi (+238 postes). En fait, seule la municipalité de Rivière-Éternité a vu son nombre d'employés dans ce secteur diminuer de 2007 à 2016 (-58 postes ou - 64,4 %).

Le niveau d'emploi dans les administrations publiques (2 167 postes en 2016) s'est accru de 333 postes (+ 18,2 %) de 2007 à 2016. La croissance de l'emploi dans les administrations publiques est observable dans presque toutes les municipalités du territoire, sauf dans le cas de Rivière-Éternité qui a perdu 52 postes (- 67,5 %) de 2007 à 2016. Pour l'arrondissement de La Baie, il a eu création de 218 postes (+ 12,8 % de l'emploi) et pour les autres municipalités rurales du territoire (excluant Rivière-Éternité), il y a eu création de 167 postes dans les administrations publiques, soit une croissance de 193 % de l'emploi ! Soulignons que ce secteur comprend la Base militaire de Bagotville qui constitue, de loin, le plus important employeur du territoire. De plus le secteur de La Baie abrite, grâce à la présence de la Base militaire de Bagotville, l'aéroport civil de Bagotville, qui en plus d'être le plus important aéroport de la région en termes de volume de passagers, compte sur la présence porteuse d'avenir d'une zone de développement aéroportuaire stratégiquement localisée.

Le niveau d'emploi dans les services d'enseignement (385 postes en 2016) a reculé de 21,3 % de 2007 à 2016 (-104 postes). Par contre, l'essentiel de la diminution d'emploi s'est fait dans l'arrondissement de La Baie, avec la perte de 97 postes (- 26 % des emplois de 2007).

Le niveau d'emploi dans les soins de santé/assistance sociale (887 postes en 2016) est demeuré stable de 2007 à 2016 sur le territoire, 9 nouveaux postes ayant été créé, soit une croissance de 1,0 % de l'emploi.

Tableau 20 Répartition des employeurs et des employés reliés aux services gouvernementaux par municipalité, 2007-2016

| Municipalités | Administrations publiques | | | | | | Services de l'enseignement | | | | Service de soins de santé et assistance sociale | | | | Total : | | | | | |
|---------------------|---------------------------|------|----------|-------|------------|------|----------------------------|------|------------|------|---|------|------------|------|----------|-------|------------|------|----------|------|
| | Employeurs | | Employés | | Employeurs | | Employés | | Employeurs | | Employés | | Employeurs | | Employés | | Employeurs | | Employés | |
| | 2007 | 2016 | 2007 | 2016 | 2007 | 2016 | 2007 | 2016 | 2007 | 2016 | 2007 | 2016 | 2007 | 2016 | 2007 | 2016 | 2007 | 2016 | 2007 | 2016 |
| | 2007 | 2016 | 2007 | 2016 | 2007 | 2016 | 2007 | 2016 | 2007 | 2016 | 2007 | 2016 | 2007 | 2016 | 2007 | 2016 | 2007 | 2016 | 2007 | 2016 |
| La Baie | 10 | 16 | 1 700 | 1 918 | 18 | 12 | 372 | 275 | 47 | 46 | 872 | 887 | 75 | 74 | 2 944 | 3 080 | | | | |
| Saint-Félix-d'Otis | 3 | 3 | 10 | 81 | 1 | 1 | 14 | 14 | 2 | 3 | 19 | 4 | 6 | 7 | 43 | 99 | | | | |
| Ferland-et-Boilleau | 2 | 2 | 9 | 21 | 1 | 1 | 12 | 10 | 3 | 2 | 7 | 5 | 6 | 5 | 28 | 36 | | | | |
| Rivière-Éternité | 2 | 3 | 77 | 25 | 1 | 1 | 13 | 7 | 0 | 0 | 0 | 0 | 3 | 4 | 90 | 32 | | | | |
| L'Anse-Saint-Jean | 2 | 4 | 12 | 34 | 1 | 2 | 42 | 44 | 5 | 6 | 32 | 28 | 8 | 12 | 86 | 106 | | | | |
| Petit-Saguenay | 2 | 3 | 6 | 33 | 1 | 1 | 12 | 8 | 1 | 1 | 2 | 3 | 4 | 5 | 20 | 44 | | | | |
| Saint-Fulgence | 3 | 4 | 12 | 37 | 1 | 2 | 15 | 23 | 1 | 3 | 4 | 19 | 5 | 9 | 31 | 79 | | | | |
| Sainte-Rose-du-Nord | 3 | 4 | 8 | 18 | 1 | 1 | 9 | 4 | 2 | 1 | 4 | 3 | 6 | 6 | 21 | 25 | | | | |
| Total : | 27 | 39 | 1 834 | 2 167 | 25 | 21 | 489 | 385 | 61 | 62 | 940 | 949 | 113 | 122 | 3 263 | 3 501 | | | | |

Source : CLLD de Saguenay, point de service La Baie, et CLLD du Fjord, Compilation spéciale à partir de la liste des entreprises 2007 et 2016.

Le secteur des services gouvernementaux est majoritairement constitué d'entreprises et/ou d'organisations avec moins de 50 employés, celles-ci représentant 94,2 % de l'ensemble des entreprises du secteur des services gouvernementaux. Néanmoins, c'est dans le groupe des 200 employés et plus qu'on retrouve le plus fort pourcentage de main-d'œuvre. Ce groupe représente 61,7% des employés œuvrant dans ce secteur d'activités en 2016. Par contre, on constate que de 2007 à 2016, le nombre d'employés dans les entreprises/organisations de 50 employés ou moins s'est accru plus rapidement que la moyenne du secteur (+88 postes ou + 9,7 % du niveau d'emploi de 2007, alors que ce même nombre d'employés s'est accru de 238 postes ou + 6,4 % du niveau d'emploi de 2007 dans les entreprises/organisations de 50 employés et plus.

Tableau 21 Répartition des entreprises dans le secteur des services gouvernementaux (administrations publiques, d'enseignement, soins de santé et assistance sociale), 2007-2016

| Nombre d'employés | Nombre d'entreprises | | % d'entreprises | | Nombre total d'employés | | % total d'employés | |
|----------------------|----------------------|------|-----------------|-------|-------------------------|-------|--------------------|-------|
| | 2007 | 2016 | 2007 | 2016 | 2007 | 2016 | 2007 | 2016 |
| 1 à 4 employés | 50 | 57 | 44,2 | 46,7 | 109 | 121 | 3,3 | 3,5 |
| 5 à 19 employés | 46 | 43 | 40,7 | 35,2 | 448 | 445 | 13,7 | 13,0 |
| 20 à 49 employés | 12 | 15 | 10,6 | 12,3 | 351 | 430 | 10,8 | 12,3 |
| 50 à 99 employés | 2 | 5 | 1,8 | 4,1 | 150 | 365 | 4,6 | 10,4 |
| 100 à 199 employés | 1 | 0 | 0,9 | 0,0 | 125 | 0 | 3,8 | 0,0 |
| 200 employés et plus | 2 | 2 | 1,8 | 1,6 | 2 080 | 2 140 | 63,7 | 61,1 |
| Total : | 113 | 122 | 100,0 | 100,0 | 3 263 | 3 501 | 100,0 | 100,0 |

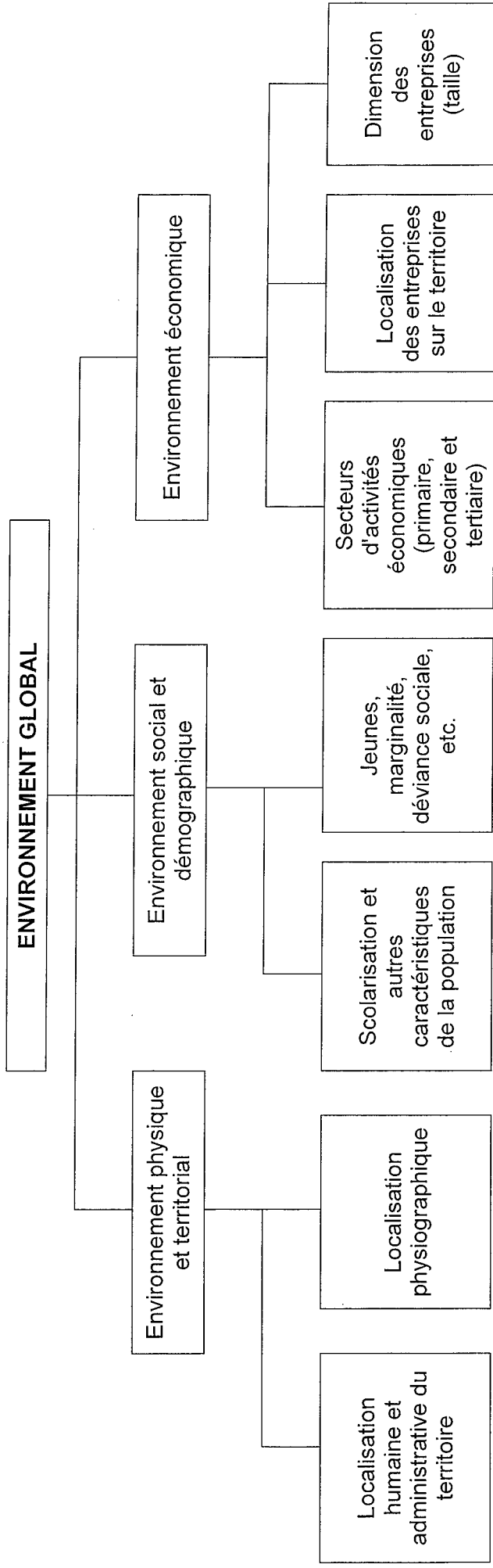
Source CLD de Saguenay, point de service La Baie, et CLD du Fjord, Compilation spéciale à partir de la liste des entreprises 2007 et 2016.

5. MÉTHODOLOGIE DE LA RECHERCHE

5.1 Approche méthodologique globale

De façon à atteindre les résultats recherchés dans la constitution de ce profil, cinq (5) grandes dimensions ont été prises en compte afin d'avoir un portrait à la fois global et exhaustif du territoire d'intervention de la SADC du Fjord : physique, territoriale, sociale, démographique et économique. Certains indicateurs de type qualitatif permettent de décrire globalement le territoire de la SADC du Fjord, alors que d'autres de type quantitatif ont permis d'évaluer les grandes tendances démographiques (évolutive, décroissante ou stagnante) et la situation du marché du travail.

Figure 4 Modulation du profil socio-économique



5.2 Analyse de l'environnement physique et territorial

L'analyse de l'environnement physique et territorial consistait à faire ressortir certains indicateurs qualitatifs tels que la localisation des différentes MRC sur le territoire de la région administrative du Saguenay–Lac-Saint-Jean, l'emplacement géographique des municipalités du territoire de la SADC du Fjord, ainsi que le statut juridique et la superficie en kilomètre carré des différentes municipalités.

Pour ce faire, les données des recensements de Statistique Canada via le logiciel MIG du groupe Korem, ont permis d'obtenir l'information pertinente ayant trait aux dimensions de la recherche .

De plus, d'autres instruments de mesure tels que le relief, le climat, le réseau hydrographique ainsi que la pédologie (étude du sol), permettent de souligner au passage les particularités territoriales, la qualité des paysages naturels et de faire une description physiologique de l'espace rural et urbain de notre territoire. Ces indicateurs sont également une source d'information pertinente et indissociable dans l'explication des secteurs d'activités économiques

À cette fin, la Cartothèque de l'UQAC et les travaux géographiques de la région par monsieur Jules Dufour (géographe) ont permis de faire une description générale des qualités du territoire au niveau des plans du relief, du climat, du réseau hydrographique et de la pédologie.

5.3 Analyse de l'environnement social et démographique

L'analyse de l'environnement social et démographique repose sur les données provenant des recensements de Statistique Canada et de plusieurs organismes et ministères du milieu. Les données provenant des recensements de Statistique Canada, via le Module Interactif Géographique (MIG), ont permis d'observer l'évolution de la population, la répartition des groupes d'âge selon chaque territoire, le nombre de chômeurs, ainsi que le taux d'activités et de chômage dans chacune des municipalités.

Dans le cas du recensement de 2011, nous avons dû procéder à des commandes spéciales auprès de Statistique Canada pour compléter les données non disponibles pour certaines communautés (St-Félix-d'Otis, Rivière-Éternité et L'Anse-St-Jean).

D'autres données, tel que la répartition des familles monoparentales ainsi que le niveau de scolarité ont été évalués par municipalité afin d'effectuer un comparatif avec l'ensemble du Québec. Ces données ont également été tirées du recensement de Statistique Canada (2011).

Les données concernant le nombre d'inscriptions dans les écoles primaires et secondaires ont été obtenues grâce à la collaboration de la Commission scolaire des Rives-du-Saguenay. Cette information détaille le nombre de jeunes inscrits dans chacune des écoles du territoire d'intervention. De plus, ces données permettent d'entrevoir si les tendances se maintiennent, augmentent ou diminuent quant à la clientèle de jeunes fréquentant les écoles du territoire.

5.4 Analyse de l'environnement économique

5.4.1 L'environnement économique

L'analyse de l'environnement économique correspond à la structure de l'emploi sur notre territoire d'intervention. Il s'agit de connaître le nombre d'entreprises et d'emplois totaux selon la taille de l'établissement, et ce, par rapport aux secteurs d'activités économiques (primaire, secondaire et tertiaire). Le recensement des données a été possible grâce aux données de la Liste des Industries et Commerces (LIC) tenue à jour par les CLD et disponible pour les territoires de l'arrondissement de La Baie et des municipalités rurales de Saint-Félix-d'Otis, Ferland-et-Boilleau, Rivière-Éternité, L'Anse-Saint-Jean, Petit-Saguenay, Saint-Fulgence et Sainte-Rose-du-Nord. Les données de la LIC comprennent le nombre d'entreprises et d'emplois par secteur industriel et par catégorie. Cette information nous permet de dresser un portrait général de l'emploi sur le territoire et d'observer la représentation de chaque secteur d'activités économiques dans chacune des unités territoriales. (Municipalités et arrondissement).

6. CONCLUSION

La présente étude a pour objectif de tracer un diagnostic du territoire d'intervention de la SADC du Fjord. Des différentes dimensions analysées se dégagent plusieurs problématiques sociales et économiques.

La population totale du territoire de la SADC est en diminution, et ce depuis plusieurs années (1991 à 2016 :-11,2 %). Au niveau de la structure d'âge de la population, on constate la poursuite du vieillissement de celle-ci, avec une diminution constante des jeunes de moins de 34 ans. Le déclin du nombre des jeunes demeure donc préoccupant aux fins du développement et de la revitalisation du territoire. La sous-scolarisation d'une partie de la population est également un frein aux possibilités de développement futures des personnes concernées et conséquemment des communautés qu'elles habitent. De 2007 à 2016, le territoire affiche une baisse de la population et une hausse du nombre de ménages, dont la taille moyenne tend donc à diminuer. Le revenu des ménages du territoire est inférieur à la moyenne régionale et Québécoise, alors que les transferts gouvernementaux constituent une source de revenus plus importante pour les ménages du territoire de la SADC du Fjord que dans le reste de la région ou ailleurs au Québec et les revenus d'emplois une source moins importante qu'ailleurs. Le revenu moyen des femmes de 15 ans et plus résidant sur le territoire de la SADC du Fjord est inférieur à la moyenne observée au Saguenay et au Québec, et ce autant en 2005 qu'en 2010. Soulignons que de 2005 à 2010, le revenu des personnes de 15 ans et plus du territoire de la SADC s'est accru plus rapidement qu'au Saguenay, au Québec ou au Canada. Un élément positif est le fait que plus de ménages du territoire de la SADC du Fjord possèdent leur logement qu'ailleurs au Québec. Un autre élément positif réside dans le fait que la diminution des clientèles scolaires primaires est terminée, alors que l'on constate même une croissance de ce côté depuis 2007. Notons également que de 2007 à 2016, le taux de chômage et le nombre de familles monoparentales du territoire ont diminué plus rapidement sur le territoire de la SADC qu'ailleurs au Québec.

Au niveau économique, notons d'abord qu'au total, le nombre d'emplois dans l'ensemble des entreprises du territoire de la SADC du Fjord a reculé de 996 postes de 2007 à 2016, soit un repli de 9,0 %. Soulignons également que 90,1 % des entreprises du territoire ont moins de 20 employés en 2016. Le secteur tertiaire (services privés et publics) est le plus important tant au chapitre du nombre d'organisations qui œuvrent dans chacune des municipalités rurales et dans l'arrondissement de La Baie, qu'au niveau du nombre d'employés. De plus, c'est le seul grand secteur économique qui affiche une (modeste) croissance de l'emploi de 2007 à 2016 (+61 postes au total, surtout dans les administrations publiques, + 333 postes, et les services à la consommation, + 47 postes). Le secteur secondaire (manufacturier et construction) affiche un important recul de l'emploi de 2007 à 2016 (manufacturier : -612 postes, construction : - 182 postes). Les activités industrielles présentes sur le territoire sont par ailleurs de moins en moins diversifiées, avec le très fort recul de la transformation du bois en particulier. Par contre la filière de la transformation agroalimentaire affiche de 2007 à 2016 une croissance porteuse d'espoir. Le secteur primaire (agriculture/foret) est lui aussi en décroissance d'emploi de 2007 à 2016 (-689 postes, perdus surtout dans la filière de récolte du bois).

Les éléments identifiés dans le présent profil socio-économique mettent en lumière différentes dimensions singularisant le territoire de la SADC du Fjord. Dans cette perspective, il est important pour un organisme de développement comme la SADC du Fjord, d'adapter et de consolider ses moyens/stratégies, de concert avec les différents partenaires et la population en général, afin de préserver/développer les infrastructures sociales, économiques et culturelles des communautés du territoire.

7. Pistes de réflexion

Le présent profil, pose de nombreux questionnements en rapport au contexte observé sur l'ensemble du territoire de la SADC du Fjord. Ces questionnements peuvent s'articuler autour des points suivants :

- Comment contribuer à réduire l'exode massif des jeunes ?
- Face au contexte du vieillissement de la population, comment répondre aux besoins et demandes des aînés en termes de services, et ce au bénéfice du territoire?
- En tant qu'agent de développement, comment pourrait se définir dans l'action notre rôle afin de pallier aux nombreuses crises sectorielles qui persistent sur le territoire ?
- Comment dynamiser sur notre territoire le secteur tertiaire moteur, soit les nouvelles technologies de l'information et des communications ? Par exemple comment maximiser la présence sur le territoire de Déry Télécom, une entreprise en plein développement qui appartient à 100 % à des intérêts locaux ?
- Comment relancer les secteurs de la fabrication/construction ?
- Comment appuyer l'expansion du pôle touristique de L'Anse-St-Jean ?
- Comment capitaliser sur le potentiel agroalimentaire du territoire (notamment à La Baie et à St-Fulgence et dans le secteur Bio) ?
- Comment diversifier le secteur tertiaire du milieu en le rendant moins dépendant de l'administration publique ?
- Comment capitaliser sur le potentiel de production d'énergie marémotrice sur le Saguenay, notamment dans le secteur de La Baie/St-Fulgence ?
- Comment contribuer à maximiser les potentiels de développement de la zone industrielle portuaire de Grande-Anse à La Baie ?
- Comment concilier, dans le meilleur intérêt des communautés, les importants potentiels touristiques, énergétiques et de transport maritime du Fjord du Saguenay ?

- Comment contribuer à maximiser le développement de la zone aéroportuaire de l'aéroport de Bagotville ?
- Comment capitaliser sur l'émergence de St-Félix-d'Otis et de Petit-Saguenay en tant que communautés d'accueil de nouveaux retraités ?
- Comment contribuer à l'émergence de la culture de la canneberge à même les zones de tourbières, notamment celle de Bagotville ?
- Comment contribuer à maximiser la reprise des entreprises du territoire par des entrepreneurs locaux ?

ANNEXE 1

Profil socioéconomique de la collectivité

Octobre 2019



SADC

Société
d'aide au développement
des collectivités

DU FJORD INC.

PROFIL SOCIOÉCONOMIQUE
DE LA COLLECTIVITÉ

Société d'aide au développement
des collectivités du fjord

Octobre 2018

PROFIL SOCIOÉCONOMIQUE
DE LA COLLECTIVITÉ

**PROFIL SOCIOÉCONOMIQUE
DE LA COLLECTIVITÉ**

**Société d'aide au développement
des collectivités du Fjord**

Octobre 2019

TABLE DES MATIÈRES

| | | |
|------|---|----|
| 1. | INTRODUCTION | 6 |
| 2. | LA POPULATION | 7 |
| 2.1 | Évolution de la population | 7 |
| 2.2 | Répartition par groupes d'âge | 8 |
| 2.3 | Taux d'activité et prestataires de l'assurance-emploi | 14 |
| 2.4 | Évolution du degré de dépendance économique | 17 |
| 2.5 | Revenu annuel moyen | 17 |
| 2.6 | Caractéristiques des ménages | 21 |
| 2.7 | Caractéristiques des familles monoparentales | 24 |
| 2.8 | Connaissance des langues et bilinguisme | 27 |
| 2.9 | Caractéristiques du logement | 29 |
| 2.10 | Rapport des professions | 31 |
| 2.11 | Dépenses potentielles de consommation des ménages | 35 |
| 2.12 | Enseignement | 36 |
| 2.13 | Niveau de scolarité | 38 |
| 2.14 | Identité autochtone | 44 |
| 3. | CONCLUSION | 45 |

LISTE DES TABLEAUX

| | |
|--|----|
| Tableau 1 : Évolution de la population, par municipalité, 1991 à 2016..... | 7 |
| Tableau 2 : Évolution de la population de 0-14 ans, par municipalité 1991 à 2016..... | 9 |
| Tableau 3 : Évolution de la population de 15-34 ans, par municipalité, 1991 à 2016..... | 10 |
| Tableau 4 : Évolution de la population de 35-64 ans, par municipalité, 1991 à 2016..... | 11 |
| Tableau 5 : Évolution de la population des 65 ans et plus, par municipalité, 1991 à 2016..... | 12 |
| Tableau 6 : Âge moyen de la population, par municipalité, 2016..... | 13 |
| Tableau 7 : Répartition de la population active, par municipalité, 2016..... | 14 |
| Tableau 8 : Nombre de chômeurs et taux de chômage par municipalité, 1991 à 2016..... | 16 |
| Tableau 9 : Évolution de la population inactive, par municipalité, 2001 à 2016..... | 17 |
| Tableau 10 : Revenu moyen annuel chez les 15 ans et +, par municipalité, 2005, 2010, 2015 . | 18 |
| Tableau 11 : Répartition en % de la composition du revenu total, par municipalité, 2015..... | 19 |
| Tableau 12 : Nombre total de ménages privés, par municipalité, 1996 à 2016..... | 21 |
| Tableau 13 : Revenu moyen des ménages, par municipalité, 2005, 2010 et 2015..... | 23 |
| Tableau 14 : Répartition des familles monoparentales, par municipalité, 2001 à 2016..... | 25 |
| Tableau 15 : Familles monoparentales dont le chef de famille est un homme ou une femme, par municipalité, 2001..... | 26 |
| Tableau 16 : Langue parlée à la maison (réponse unique), par municipalité, 2001 à 2016..... | 28 |
| Tableau 17 : Caractéristiques générales des logements privés occupés, par municipalité, 2001 à 2016..... | 30 |
| Tableau 18 : Rapport des professions, par municipalité, 2001 à 2016..... | 32 |
| Tableau 20 : Inscriptions dans les écoles primaires, 1997-1998 à 2018-2019..... | 37 |
| Tableau 21 : Inscriptions dans les écoles secondaires, 1997-1998 à 2018-2019..... | 38 |
| Tableau 22 : Niveau de scolarité pour chaque municipalité (sexes réunis), 2016..... | 41 |
| Tableau 23 : Niveau de scolarité pour chaque municipalité (proportion en pourcentage), 2016. | 42 |
| Tableau 24 : Évolution du niveau de scolarité pour chaque municipalité, 2011-2016..... | 43 |
| Tableau 25 : Identité autochtone, par municipalité, 2016..... | 44 |

Ressources

Pour le Groupe Performance Stratégique

M Roger Boivin, président

Pour la SADC du Fjord

Mme Élise St-Pierre, coordonnatrice au développement local

Groupe Performance Stratégique Inc.

751, rue Mars

La Baie, (Québec)

G7B 3N6

Téléphone : (418) 697-1477

Télécopieur : (418) 697-6731

www.gpstrategique.com

1. INTRODUCTION

Le présent document est le résultat d'une initiative de la SADC du Fjord afin de mettre à jour son profil socio-économique tout en permettant à ses membres et partenaires de disposer d'un portrait de nature quantitative (statistiques) des diverses réalités sociodémographiques de son territoire. L'élaboration d'un profil socio-économique du territoire demeure un processus par lequel il est possible d'identifier les principales problématiques sociales et économiques vécues dans chacune des municipalités du territoire. Le présent profil socio-économique se veut donc un outil de référence permettant aux intervenants d'identifier les buts, objectifs et moyens d'action à prioriser dans une démarche de développement global. En voulant stimuler et supporter la participation de la collectivité et de ses entreprises en vue d'assurer la prise en charge de leur avenir dans une perspective de développement local, la SADC du Fjord privilégie une approche proactive basée sur la prise en charge des collectivités.

Ce document s'intègre dans une mise à jour de la version de 2016 de la planification stratégique et opérationnelle de la SADC du Fjord, réalisée afin qu'elle se positionne comme un intervenant actif dans le développement des collectivités qu'elle dessert.

2. LA POPULATION

2.1 Évolution de la population

Entre 1996 et 2016, le territoire de la SADC du Fjord voit sa population totale diminuer de -9,7 %, celle-ci passant de 27 645 à 24 968 habitants. À l'exception de Saint-Félix d'Otis (+33,7 %) et de Sainte-Rose-du-Nord (+8,9 %), l'ensemble des municipalités du territoire affiche une décroissance démographique sur cette période.

Parmi les municipalités en recul démographique de 1996 à 2016, Petit-Saguenay (-30,9 %) et Rivière-Éternité (-27,8 %) présentent les diminutions les plus marquées. Pour leur part, Ferland-et-Boilleau (-17,2 %), La Baie (-11,1 %), L'Anse-Saint-Jean (-3,9 %) et Saint-Fulgence (-0,3 %) affichent des baisses de population pour la période 1996 -2016.

Tableau 1 : Évolution de la population, par municipalité, 1991 à 2016

| Municipalités | 1991 | 1996 | 2001 | 2006 | 2011 | 2016 | % var. (1996-2016) |
|---|---------------|---------------|---------------|---------------|---------------|---------------|--------------------|
| La Baie | 20 995 | 21 057 | 19 940 | 18 345 | 18 520 | 18 714* | -11,1% |
| Saint-Félix-d'Otis | 691 | 715 | 790 | 801 | 1007 | 956 | 33,7% |
| Ferland-et-Boilleau | 669 | 652 | 629 | 626 | 583 | 540 | -17,2% |
| Rivière-Éternité | 611 | 572 | 553 | 557 | 484 | 413 | -27,8% |
| L'Anse-Saint-Jean | 1 266 | 1 250 | 1 155 | 1 088 | 1 208 | 1201 | -3,9% |
| Petit-Saguenay | 991 | 918 | 849 | 780 | 727 | 634 | -30,9% |
| Saint-Fulgence | 2 170 | 2 078 | 2 003 | 2 024 | 1 949 | 2071 | -0,3% |
| Sainte-Rose-du-Nord | 408 | 403 | 409 | 441 | 413 | 439 | 8,9% |
| Total : Territoire SADC du Fjord | 27 801 | 27 645 | 26 328 | 24 868 | 24 685 | 24 968 | -9,7% |
| Le Saguenay et son Fjord ** | 172 793 | 172 793 | 166 780 | 163 717 | 165 211 | 167 549 | -3,0% |
| Québec | 6 895 963 | 7 138 795 | 7 237 479 | 7 546 131 | 7 903 001 | 8 164 361 | 14,4% |
| Canada | 27 296 859 | 28 846 761 | 30 007 094 | 31 612 897 | 34 482 779 | 35 151 728 | 21,9% |

Source : Statistique Canada, Recensements 1991, 1996, 2001, 2006, 2011.

*Source : la donnée de l'arr. de La Baie provient du MIG « Module interactif géographique »

** Comprend le territoire de Ville de Saguenay

Parallèlement au phénomène de décroissance observé sur le territoire de la SADC du Fjord, le Québec et le Canada ont eux connus, entre 1996 et 2016, une croissance démographique, avec des augmentations respectives de 14,4 % et 21,9 %.

Sur une échelle temporelle plus récente, soit de 2011 à 2016, on peut observer que la population totale du territoire de la SADC du Fjord s'est cependant accru d'environ 300 résidents, pour une croissance nette de 1,2 %. Si, à prime abord, cette croissance peut paraître de faible ampleur, il faut souligner que c'est la première fois en 25 ans que la population du territoire s'accroît, un signe des plus encourageant.

2.2 Répartition par groupes d'âge.

Entre 1996 et 2016, la répartition par groupes d'âge de la population du territoire d'intervention de la SADC du Fjord s'est considérablement modifiée. Les 0 à 14 ans (-36,1 %) et les 15 à 34 ans (-34,2 %) ont connu un recul considérable, alors que le nombre de 35 à 64 ans (-1,2 %) s'est stabilisé et que celui des 65 ans et plus (+87,4 %) s'est accrue de façon notable.

Tableau 2 : Évolution de la population de 0-14 ans, par municipalité 1991 à 2016

| Municipalités | 1991 | 1996 | 2001 | 2006 | 2011 | 2016 | % var. (1996-2016) |
|---------------------------------|-----------|-----------|-----------|-----------|-----------|-----------|--------------------|
| La Baie | 5 110 | 4 635 | 3 750 | 2 775 | 2 585 | 2 930* | -36,8% |
| Saint-Félix-d 'Otis | 160 | 155 | 130 | 125 | 80 | 105 | -32,3% |
| Ferland-et-Boilleau | 180 | 155 | 140 | 125 | 90 | 95 | -38,7% |
| Rivière-Éternité | 165 | 135 | 130 | 95 | 65 | 40 | -70,4% |
| L'Anse-Saint-Jean | 300 | 225 | 165 | 130 | 140 | 150 | -33,3% |
| Petit-Saguenay | 280 | 200 | 155 | 120 | 105 | 60 | -70,0% |
| Saint-Fulgence | 515 | 385 | 325 | 320 | 320 | 365 | -5,2% |
| Sainte-Rose-du-Nord | 85 | 75 | 65 | 65 | 45 | 65 | -13,3% |
| Total: Territoire SADC du Fjord | 6 795 | 5 965 | 4 860 | 3 755 | 3 430 | 3 810 | -36,1% |
| Le Saguenay et son Fjord ** | 39 275 | 33 995 | 28 575 | 25 345 | 23 650 | 25 265 | -25,7% |
| Québec | 1 378 175 | 1 369 305 | 1 291 475 | 1 252 510 | 1 258 620 | 1 333 260 | -2,6% |
| Canada | 5 692 565 | 4 906 275 | 5 725 540 | 5 579 855 | 5 607 345 | 5 839 565 | 19,0% |

Source : Statistique Canada, Recensements 1991, 1996, 2001, 2006, 2011 et 2016

*Source : la donnée de l'arr. de La Baie provient du MIG « Module interactif géographique »

** Comprend le territoire de Ville de Saguenay.

De 1996 à 2016, le nombre de jeunes âgés de 0 à 14 ans a connu un recul généralisé sur l'ensemble du territoire de la SADC du Fjord, enregistrant une baisse de -36,1 % par rapport à son niveau de 1996. À l'échelle municipale, Rivière-Éternité (-70,4 %) et Petit-Saguenay (-70,0 %) présentent les diminutions les plus importantes de leur nombre de jeunes de 0 à 14 ans.

Pour la même période, soit de 1996 à 2016, la région du Saguenay (-25,7 %) et le Québec (-2,6 %) ont également connu un déclin de leurs effectifs de jeunes de moins de 14 ans. Notons que le nombre de jeunes de 0 à 14 ans s'est quant à lui accru de 19 % au Canada de 1996 à 2016, signe d'une démographie plus dynamique qu'au Québec.

Soulignons que durant les derniers cinq ans, soit de 2011 à 2016, le nombre de résidents âgés de 0 à 14 ans sur le territoire de la SADC du Fjord remonte (+380 ou + 11,1 %), une première depuis 1991. De plus, cette remontée du nombre de 0 à 14 ans touche toutes les municipalités du territoire, à l'exclusion de Petit-Saguenay et de Rivière-Éternité.

Tableau 3 : Évolution de la population de 15-34 ans, par municipalité, 1991 à 2016

| Municipalités | 1991 | 1996 | 2001 | 2006 | 2011 | 2016 | % var. (1996-2016) |
|---------------------------------|-----------|-----------|-----------|-----------|-----------|-----------|--------------------|
| La Baie | 6 985 | 6 120 | 4 900 | 4 325 | 4 670 | 4 250* | -30,6% |
| Saint-Félix-d 'Otis | 215 | 205 | 175 | 225 | 165 | 160 | -22,0% |
| Ferland-et-Boilleau | 205 | 200 | 155 | 140 | 140 | 100 | -50,0% |
| Rivière-Éternité | 235 | 195 | 140 | 135 | 100 | 70 | -64,1% |
| L'Anse-St-Jean | 385 | 340 | 250 | 230 | 240 | 160 | -52,9% |
| Petit-Saguenay | 290 | 275 | 210 | 155 | 140 | 100 | -63,6% |
| Saint-Fulgence | 650 | 620 | 515 | 485 | 400 | 375 | -39,5% |
| Sainte-Rose-du-Nord | 125 | 75 | 80 | 70 | 65 | 70 | -6,7% |
| Total: Territoire SADC du Fjord | 9 090 | 8 030 | 6 425 | 5 765 | 5 920 | 5 285 | -34,2% |
| Le Saguenay et son Fjord** | 54 010 | 49 145 | 42 045 | 39 205 | 40 130 | 36 960 | -24,8% |
| Québec | 2 166 680 | 2 039 380 | 1 871 000 | 1 907 375 | 2 003 280 | 1 940 840 | -4,8% |
| Canada | 8 697 085 | 8 356 085 | N/D | 6 733 995 | 8 698 080 | 8 884 235 | 6,3% |

Source : Statistique Canada, Recensements 1991, 1996, 2001, 2006, 2011 et 2016.

*Source : la donnée de l'arr. de La Baie provient du MIG « Module interactif géographique »

** Comprend le territoire de Ville de Saguenay.

Pour la période 1996 à 2016, la tranche des personnes de 15 à 34 ans résidant sur le territoire de la SADC du Fjord connaît elle aussi un recul (-34,2 %). Dans ce cas-ci, ce sont les municipalités de Rivière-Éternité (-64,1 %), de Petit-Saguenay (-63,6 %), de L'Anse-St-Jean (-52,9%) et de Ferland-et-Boilleau (-50,0 %) qui présentent les reculs démographiques les plus importants du territoire. Au Saguenay (-24,8 %), de même qu'au Québec (-4,8 %), le nombre des 15 à 34 ans tend également à diminuer, tandis qu'elle s'accroît au Canada (+6,3 %). La persistance dans le temps de cette situation indique que la population active continuera de décroître sur le territoire de la SADC.

Notons ici que, contrairement à ce que l'on observe chez les 0 à 14 ans, la variation du nombre de 15-34 ans (-635 ou de - 10,7 %) depuis cinq ans (2011 à 2016), est négative pour le territoire de la SADC du Fjord.

Tableau 4 : Évolution de la population de 35-64 ans, par municipalité, 1991 à 2016

| Municipalités | 1991 | 1996 | 2001 | 2006 | 2011 | 2016 | % var. (1996-2016) |
|---------------------------------|-----------|------------|------------|------------|------------|------------|--------------------|
| La Baie | 7 145 | 8 205 | 8 875 | 8 510 | 8 185 | 7 845* | -4,4% |
| Saint-Félix-d'Otis | 265 | 300 | 400 | 525 | 410 | 480 | 60,0% |
| Ferland-et-Boilleau | 235 | 250 | 275 | 290 | 260 | 260 | 4,0% |
| Rivière-Éternité | 175 | 215 | 235 | 265 | 240 | 215 | 0% |
| L'Anse-St-Jean | 455 | 520 | 560 | 535 | 590 | 570 | 9,6% |
| Petit-Saguenay | 310 | 340 | 370 | 370 | 340 | 310 | -8,8% |
| Saint-Fulgence | 840 | 890 | 960 | 995 | 910 | 880 | -1,1% |
| Sainte-Rose-du-Nord | 160 | 180 | 215 | 230 | 210 | 210 | 16,7% |
| Total: Territoire SADC du Fjord | 9 585 | 10 900 | 11 890 | 11 720 | 11 145 | 10 770 | -1,2% |
| Le Saguenay et son Fjord** | 64 060 | 70 905 | 74 900 | 74 710 | 72 725 | 70 900 | 0% |
| Québec | 2 580 180 | 2 866 530 | 3 114 820 | 3 303 965 | 3 383 410 | 3 395 070 | 18,4% |
| Canada | 9 737 240 | 11 061 560 | 12 388 920 | 13 471 115 | 14 226 200 | 14 492 290 | 31,0% |

Source : Statistique Canada, Recensements 1991, 1996, 2001, 2006, 2011 et 2016.

*Source : la donnée de l'arr. de La Baie provient du MIG « Module interactif géographique »

** Comprend le territoire de Ville de Saguenay.

De 1996 à 2016, le nombre de personnes âgées de 35 à 64 ans (-1,2 %) est stable sur l'ensemble du territoire de la SADC du Fjord. Cependant, les municipalités de Saint-Félix-d'Otis (+60,0 %), de Sainte-Rose-Du-Nord (+16,7 %) et de L'Anse-St-Jean (+9,6 %) se démarquent avec des augmentations significatives.

De 1996 à 2016, le Saguenay voit sa proportion de 35 à 64 ans demeurer stable, alors que le Québec (+18,4 %) et le Canada (+31,0 %) ont connu une croissance soutenue des 35 à 64 ans sur leurs territoires.

Pour la période des cinq dernières années (2011 à 2016), soulignons que, là encore contrairement à ce que l'on observe chez les 0 à 14 ans, la variation du nombre de 35 à 64 ans (-375 ou - 3,4 %), est négative pour le territoire de la SADC du Fjord.

Tableau 5 : Évolution de la population des 65 ans et plus, par municipalité, 1991 à 2016

| Municipalités | 1991 | 1996 | 2001 | 2006 | 2011 | 2016 | % var. (1996-2016) |
|--|--------------|--------------|--------------|--------------|-------------|--------------|-----------------------|
| La Baie | 1 760 | 2 095 | 2 405 | 2 705 | 3 080 | 3 690* | 76,1% |
| Saint-Félix-d 'Otis | 60 | 70 | 85 | 130 | 140 | 205 | 192,9% |
| Ferland-et-Boilleau | 55 | 60 | 75 | 70 | 85 | 95 | 58,3% |
| Rivière-Éternité | 30 | 30 | 35 | 70 | 100 | 105 | 250,0% |
| L'Anse-St-Jean | 110 | 155 | 175 | 190 | 250 | 325 | 109,7% |
| Petit-Saguenay | 100 | 115 | 110 | 132 | 140 | 165 | 43,5% |
| Saint-Fulgence | 170 | 170 | 210 | 235 | 315 | 450 | 164,7% |
| Sainte-Rose-du-Nord | 35 | 45 | 70 | 75 | 85 | 100 | 122,2% |
| Total: Territoire SADC du Fjord | 2 320 | 2 740 | 3 165 | 3 607 | 4195 | 5 135 | 87,4% |
| Le Saguenay et son Fjord ** | 15 450 | 18 300 | 21 205 | 24 505 | 28 715 | 34 430 | 88,1% |
| Québec | 770 925 | 860 705 | 959 555 | 1 080 285 | 1 257 685 | 1 495 195 | 73,7% |
| Canada | 3 169 970 | 3 527 845 | 3 945 700 | 4 335 250 | 4 945 060 | 5 935 630 | 68,3% |

Source : Statistique Canada, Recensements 1991, 1996, 2001, 2006, 2011 et 2016

*Source : la donnée de l'arr. de La Baie provient du MIG « Module interactif géographique »

** Comprend le territoire de Ville de Saguenay.

Toujours pour la période 1996 à 2016, on assiste à un accroissement marqué et généralisé sur le territoire de la SADC du Fjord du nombre des 65 ans et plus (+87,4 %). Dans le même sens, le Saguenay (+88,1 %), le Québec (+73,7 %) et le Canada (+68,3 %) présentent également, durant cette période, de fortes augmentations de leur population de 65 ans et plus.

Pour la période la plus récente, soit de 2011 à 2016, les effectifs des 65 ans et plus ont continué de s'accroître considérablement sur l'ensemble du territoire de la SADC (+940 ou + 22,4 %).

Bien qu'à ce jour, le processus de vieillissement de la population du territoire de la SADC soit toujours en cours, l'élément le plus significatif depuis 2011, est sans contredit l'augmentation réelle de + 11,1% (+380 personnes) du nombre des 0 à 14 ans. C'est une très importante inversion d'une tendance négative qui affectait le territoire depuis plus de

25 ans, et qui est porteuse d'avenir.

Tableau 6 : Âge moyen de la population, par municipalité, 2016

| Municipalités | Âge moyen |
|------------------------------------|-----------|
| La Baie | 43,7 |
| Saint-Félix-d 'Otis | 47,0 |
| Ferland-et-Boilleau | 43,3 |
| Rivière-Éternité | 49,3 |
| L'Anse-St-Jean | 49,3 |
| Petit-Saguenay | 50,1 |
| Saint-Fulgence | 43,5 |
| Sainte-Rose-du-Nord | 47,2 |
| Moyenne : Territoire SADC du Fjord | 46,6 |
| Saguenay Le Fjord** | 43,8 |
| Québec | 41,9 |
| Canada | 41,0 |

Source : Statistique Canada, Recensement 2016

*Source : la donnée de l'arr. de La Baie provient du MIG « Module interactif géographique »

** Comprend le territoire de Ville de Saguenay.

En 2016, l'âge moyen de la population du territoire de la SADC est de 46,6 ans, alors qu'il est de 43,8 ans pour la grande région du Saguenay. Il est notable de constater que trois des municipalités du territoire affichent un âge moyen légèrement inférieur à celui observé au Saguenay, soit Ferland-et-Boilleau (43,4 ans), Saint-Fulgence (43,5 ans) et La Baie (43,7 ans). Les autres municipalités du territoire affichent des âges moyens supérieurs à la moyenne du Saguenay allant de 3,2 ans de plus dans le cas de Saint-Félix-d'Otis, jusqu'à 6,3 ans de plus pour Petit-Saguenay.

On constate également qu'en 2016, l'âge moyen au Québec (41,9 ans) et au Canada (41,0 ans) est nettement plus bas que celui observé sur le territoire de la SADC du Fjord (46,6 ans).

2.3 Taux d'activité et prestataires de l'assurance-emploi

Le territoire de la SADC du Fjord présentait, en 2016, un taux d'activité de 54,5 %, soit un taux inférieur à celui du Québec (64,1 %) et du Canada (65,2 %). Pour leur part, La Baie (59,7 %), Saint-Fulgence (58,9 %) et Ferland-et-Boilleau (58,9 %) étaient les municipalités qui affichaient le plus haut taux d'activité, tandis que L'Anse-Saint-Jean (48,8 %) et Sainte-Rose-du-Nord (47,3 %) détenaient les plus bas.

En 2011, le taux d'activité moyen du territoire de la SADC du Fjord était de 61,2 %. La baisse constatée à 54,5 % en 2016 résulte donc d'une croissance de la population des 0 à 14 ans depuis 2011 et du fort accroissement, toujours depuis 2011, des 65 ans et plus.

Un autre élément significatif est la diminution de 2011 à 2016 de la population active du territoire de la SADC du Fjord. En effet celle-ci était de 12 747 personnes en 2011, alors qu'en 2016 elle a diminué à 12 190, une baisse de 557 personnes ou de 4,4 %.

Tableau 7 : Répartition de la population active, par municipalité, 2016

| Municipalités | Population 15-64 ans (nombre) | Population active (nombre) | Taux d'activité (%) |
|---|-------------------------------|----------------------------|---------------------|
| La Baie | 12110* | 9 265* | 59,7%* |
| Saint-Félix-d'Otis | 640 | 475 | 54,9% |
| Ferland-et-Boilleau | 350 | 280 | 58,9% |
| Rivière-Éternité | 270 | 205 | 55,4% |
| L'Anse-Saint-Jean | 725 | 500 | 48,8% |
| Petit-Saguenay | 410 | 285 | 52,3% |
| Saint-Fulgence | 1260 | 1 005 | 58,9% |
| Sainte-Rose-du-Nord | 270 | 175 | 47,3% |
| Total : Territoire de la SADC du Fjord | 16 035 | 12 190 | 54,5% |
| Le Saguenay et son Fjord ** | 107 860 | 82 230 | 59,4% |
| Québec | 5 335 910 | 4 255 500 | 64,1% |
| Canada | 23 376 530 | 18 672 475 | 65,2% |

Source : Statistique Canada, Recensement 2016

*Source : la donnée de l'arr. de La Baie provient du MIG « Module interactif géographique »

** Comprend le territoire de Ville de Saguenay.

De 1996 à 2016, on observe, pour l'ensemble du territoire de la SADC du Fjord, une baisse importante du taux de chômage, celui-ci passant de 16,4 % à 9,3 %, soit une diminution de - 43,3 % en dix ans. Dans le même sens, le nombre de chômeurs a fortement diminué durant la période (- 42,2 %), celui-ci passant de 1965 (pour l'année 1996), à 1135 (pour 2016). Soulignons que les importantes modifications apportées à l'assurance-emploi durant cette période pourraient être à l'origine de cette importante diminution. Notons que la période 2011 à 2016, montre une légère croissance du taux de chômage moyen observé sur le territoire de la SADC, celui-ci passant de 8,7 % (2011) à 9,3 % (2016), par rapport à une tendance à la baisse très marquée de 1991 à 2011. Outre l'impact des réformes de l'assurance-emploi, l'inversion graduelle de 1996 à 2016 de la pyramide des âges du territoire de la SADC a certainement joué un rôle dans cette diminution du taux de chômage.

La variation de 1996 à 2016 du nombre de chômeurs pour les autres territoires de référence est très révélatrice : une baisse de 42,2 % pour le territoire de la SADC du Fjord, une baisse de 36,6 % pour la grande région du Saguenay, une baisse également de 26,6 % au Québec et une baisse de seulement 3,3 % pour l'ensemble du Canada. En fait, toute proportion gardée, la diminution du nombre de chômeurs sur le territoire de la SADC du Fjord de 1996 à 2016, a été 23 fois plus prononcée que celle observée au Canada, signe que les réformes successives de l'assurance-emploi ont fortement affectées le territoire de la SADC du Fjord.

Tableau 8 : Nombre de chômeurs et taux de chômage par municipalité, 1991 à 2016

| Municipalités | 1991 | | 1996 | | 2001 | | 2006 | | 2011 | | 2016 | | Variation (1996-2016) | |
|------------------------------------|-----------|--------|-----------|--------|-----------|--------|-----------|--------|-----------|--------|-----------|--------|-----------------------|--------|
| | Nombre | % | Nombre | % | Nombre | % | Nombre | % | Nombre | % | Nombre | % | Nombre | % |
| La Baie | 1 180 | 12,5 % | 1 150 | 12,5 % | 1 265 | 13,3 % | 780 | 8,6 % | 750 | 7,80% | 745* | 8,04%* | -405 | -35,2% |
| Saint-Félix-d'Otis | 70 | 25,0 % | 80 | 30,2 % | 45 | 12,7 % | 75 | 14,2 % | 50 | 10,80% | 75 | 15,8% | -5 | -6,3% |
| Ferland-et-Boilleau | 90 | 28,8 % | 95 | 33,9 % | 55 | 21,2 % | 25 | 11,9 % | 55 | 21,20% | 35 | 12,5% | -60 | -63,2% |
| Rivière-Éternité | 115 | 45,1 % | 85 | 31,5 % | 30 | 12,0 % | 40 | 18,2 % | 20 | 10,30% | 5 | 2,4% | -80 | -94,1% |
| L'Anse-St-Jean | 160 | 27,1 % | 170 | 34,0 % | 100 | 20,0 % | 95 | 17,6 % | 30 | 5,40% | 80 | 16,0% | -90 | -52,9% |
| Petit-Saguenay | 65 | 20,3 % | 115 | 30,3 % | 90 | 25,4 % | 105 | 35,6 % | 50 | 14,90% | 70 | 24,6% | -45 | -39,1% |
| Saint-Fulgence | 130 | 13,0 % | 200 | 20,8 % | 155 | 15,0 % | 95 | 8,6 % | 95 | 9,30% | 80 | 8,0% | -120 | -60,0% |
| Sainte-Rose-du-Nord | 40 | 22,9 % | 70 | 43,8 % | 45 | 24,3 % | 35 | 15,6 % | 50 | 21,30% | 45 | 25,7% | -25 | -35,7% |
| Moyenne : Territoire SADC du Fjord | 1 850 | 15,0 % | 1 965 | 16,4 % | 1 785 | 14,4 % | 1 250 | 10,3 % | 1 105 | 8,70% | 1 135 | 9,3% | -830 | -42,2% |
| Le Saguenay et son Fjord** | 11 210 | 14,0 % | 11 105 | 14,1 % | 10 370 | 12,9 % | 7 520 | 9,2 % | 6 010 | 7,10% | 7 035 | 8,6% | -4 070 | -36,6% |
| Québec | 426 845 | 12,1 % | 417 075 | 11,8 % | 308 220 | 8,2 % | 279 695 | 7,0 % | 303 020 | 7,20% | 306 170 | 7,2% | -110 | -26,6% |
| Canada | 1 469 440 | 10,2 % | 1 493 960 | 10,1 % | 1 193 100 | 7,4 % | 1 124 955 | 6,6 % | 1 395 045 | 7,80% | 1 442 435 | 7,7% | -51 525 | -3,3% |

Source : Statistique Canada, Recensements 1991, 1996, 2001, 2006.

Statistique Canada, ENM 2011 et 2016.

*Source : la donnée de l'arr. de La Baie provient du MIG « Module interactif géographique »

**Comprend le territoire de Ville de Saguenay.

2.4 Évolution du degré de dépendance économique

Lors de la période de 2006 à 2016, la population inactive résidant sur le territoire de la SADC du Fjord est passée de 9 395 à 8 530 personnes, soit une diminution de 9,2 % ou de 865 personnes.

Tableau 9 : Évolution de la population inactive, par municipalité, 2001 à 2016

| Municipalités | 2001 | 2006 | 2011 | 2016 | Variation 2006-2016 | |
|----------------------------------|-------|-------|-------|--------|---------------------|---------|
| | | | | | N | % |
| La Baie | 6 475 | 6 990 | 5 945 | 6 095* | -895 | -12,8 % |
| Bas-Saguenay (nord) | 825 | 840 | 695 | 900 | 60 | +7,1 % |
| Bas-Saguenay (sud) | 1 530 | 1 565 | 1 435 | 1 535 | -30 | -1,9 % |
| Total : Municipalités rurales | 2 355 | 2 405 | 2 130 | 2 435 | 30 | +1,3 % |
| Total : Territoire SADC du Fjord | 8 830 | 9 395 | 8 075 | 8 530 | -865 | -9,2 % |

Source : MIG « Module interactif géographique », Recensements, 2001, 2006, Statistique Canada, ENM 2011 et 2016.

*Source : la donnée de l'arr. de La Baie provient du MIG « Module interactif géographique »

Cet indicateur du degré de dépendance économique permet d'évaluer le niveau d'inactivité de la population du territoire en termes de progression, de décroissance ou de stabilité dans le temps. Cet indicateur est d'autant plus pertinent dans la mesure où il permet de porter un certain diagnostic sur l'état de santé du marché du travail des localités. Il est donc significatif de constater que de 2006 à 2016, le taux d'inactivité recule de 9,2 % pour l'ensemble du territoire, de même que dans le cas de La Baie (-12,8 %) et du Bas-Saguenay Sud (-1,9 %), alors qu'il s'accroît pour le Bas-Saguenay Nord (+7,1 %).

2.5 Revenu annuel moyen

En 2015, le revenu annuel moyen des personnes âgées de 15 ans et plus pour l'ensemble des municipalités du territoire d'intervention de la SADC du Fjord se situait entre 31 173 \$ et 44 335 \$. À l'exception de Saint-Félix-d'Otis (44 335 \$), l'ensemble des municipalités à l'étude présentait en 2015 un revenu annuel moyen inférieur à celui de Saguenay et son Fjord (40 713 \$) et du Québec (42 546 \$). Notons que de 2010 à 2015, le revenu des

15 ans et plus s'est accru plus rapidement pour plusieurs municipalités du territoire de la SADC du Fjord, qu'au Saguenay (+13,8 %), au Québec (+17,0 %) ou qu'au Canada (+16,8 %), signe d'un intéressant rattrapage : Ferland-et-Boilleau (+30,5 %), Sainte-Rose-du-Nord (+30,2 %), Petit-Saguenay (+28,0 %), et Saint-Félix-d'Otis (+22,0 %).

Par contre, de 2010 à 2015, quatre municipalités voient le revenu annuel moyen des 15 ans et plus, s'accroître moins vite que le Saguenay (+13,8 %), le Québec (+17,0 %) ou le Canada (+16,8 %), soit Rivière-Éternité (+11,0 %), La Baie (+7,5 %) et surtout L'Anse-St-Jean (+4,7 %), ainsi que St-Fulgence (+2,1 %). Considérant que le taux d'inflation au Québec pour la période de 2010 à 2015 a été de 9,5 %, le revenu annuel moyen des citoyens de 15 ans et plus de ces municipalités a donc fait du surplace, dans le cas de Rivière-Éternité, et même reculé pour La Baie, L'Anse-St-Jean et Saint-Fulgence.

Tableau 10 : Revenu moyen annuel chez les 15 ans et +, par municipalité, 2005, 2010, 2015

| Municipalités | Revenu annuel moyen (\$) | | | % variation 2010-2015 |
|-----------------------------|--------------------------|-----------|------------|--------------------------|
| | 2005 | 2010 | 2015 | |
| La Baie | 27 568 \$ | 33 431 \$ | 35 931 \$* | 7,5% |
| Saint-Félix-d 'Otis | 28 719 \$ | 36 327 \$ | 44 335 \$ | 22,0% |
| Ferland-et-Boilleau | 24 589 \$ | 25 240 \$ | 32 930 \$ | 30,5% |
| Rivière-Éternité | 24 143 \$ | 28 849 \$ | 32 021 \$ | 11,0% |
| L'Anse-Saint-Jean | 25 128 \$ | 34 939 \$ | 36 575 \$ | 4,7% |
| Petit-Saguenay | 18 782 \$ | 24 352 \$ | 31 173 \$ | 28,0% |
| Saint-Fulgence | 26 477 \$ | 32 417 \$ | 33 084 \$ | 2,1% |
| Sainte-Rose-du-Nord | 19 229 \$ | 27 058 \$ | 35 226 \$ | 30,2% |
| Le Saguenay et son Fjord ** | 30 097 \$ | 35 309 \$ | 40 713 \$ | 13,8% |
| Québec | 32 074 \$ | 36 352 \$ | 42 546 \$ | 17,0% |
| Canada | 33 938 \$ | 40 650 \$ | 47 487 \$ | 16,8% |

Source : MIG « Module interactif géographique », Statistique Canada, ENM 2005, 2010 et 2015.

*Source : la donnée de l'arr. de La Baie provient du MIG « Module interactif géographique »

** Comprend le territoire de Ville de Saguenay.

En 2015, les revenus des particuliers (gains d'emplois et fonds de retraite privés), représentaient 76,3 % du revenu total des particuliers résidant sur le territoire de la SADC du Fjord, versus 82,4 % pour le Saguenay, 84,4 % pour le Québec et 88,3 % pour le Canada. Deux municipalités affichent cependant des taux de revenus des particuliers nettement plus élevés que la moyenne du territoire de la SADC, soit Saint-Félix-d'Otis (82,4 %) et La Baie (80,5 %).

Tableau 11 : Répartition en % de la composition du revenu total, par municipalité, 2015

| Municipalités | Revenu des particuliers en % du revenu | Transferts gouvernementaux en % du revenu |
|---|--|---|
| La Baie | 80,5%* | 19,5%* |
| Saint-Félix-d'Otis | 82,4% | 17,4% |
| Ferland-et-Boilleau | 75,8% | 23,6% |
| Rivière-Éternité | 72,1% | 27,4% |
| L'Anse-Saint-Jean | 78,5% | 21,7% |
| Petit-Saguenay | 69,4% | 31,4% |
| Saint-Fulgence | 78,4% | 21,6% |
| Sainte-Rose-du-Nord | 73,0% | 26,1% |
| Moyenne du territoire de la SADC du Fjord | 76,3%* | 23,6%* |
| Le Saguenay et son Fjord ** | 82,4% | 17,6% |
| Québec | 84,4% | 15,6% |
| Canada | 88,3% | 11,7% |

Source : Statistique Canada, ENM 2015.

* Le nombre représente la moyenne des pourcentages obtenus pour chacune des municipalités.

** Comprend le territoire de Ville de Saguenay.

Selon les données de Statistiques Canada de 2015, les transferts gouvernementaux procuraient 23,5 % du revenu total moyen de la population de 15 ans et plus de l'ensemble de notre territoire d'intervention, soit 34,1 % de plus que pour le Saguenay (17,6 %), 51,3 % de plus que pour le Québec et 101,7 % de plus que le Canada (11,7 %). En 2015, les municipalités du territoire affichaient des proportions de revenus de transfert gouvernementaux variant de 17,4 % pour Saint-Félix-d'Otis à 31,4 % à Petit-Saguenay.

En 2010, cette proportion des transferts gouvernementaux dans le revenu moyen total était de 18,0 % pour le territoire de la SADC du Fjord (versus 23,6 % en 2015). On constate donc que de 2010 à 2015, l'importance des revenus de transfert gouvernementaux s'est accrue de 32,2 % pour la population de la SADC du Fjord.

2.6 Caractéristiques des ménages

Entre 1996 et 2016, le nombre de ménages privés sur le territoire de la SADC du Fjord est passé de 9 795 à 11 090, soit une augmentation de 1295 ou de 13,2 %. Au niveau municipal, Saint-Félix-d'Otis (+ 65,4 %), L'Anse-Saint-Jean (+ 27,0 %), Sainte-Rose-du-Nord (+ 33,3 %) et Saint-Fulgence (+23,6 %) ont connu les plus importantes augmentations du nombre de ménages privés, tandis que Petit-Saguenay est la seule municipalité (-1,6 %) à connaître une décroissance à ce chapitre. Par ailleurs, l'augmentation du nombre des ménages privés sur le territoire de la SADC du Fjord (+13,2 %) est moindre que la hausse constatée au Saguenay (+17,8 %), au Québec (+ 25,1 %) et au Canada (+30,1 %) pour la même période.

Tableau 12 : Nombre total de ménages privés, par municipalité, 1996 à 2016

| Municipalités | 1996 | 2001 | 2006 | 2011 | 2016 | % variation 1996-2016 |
|---|--------------|---------------|---------------|---------------|---------------|-----------------------|
| La Baie | 7 525 | 7 665 | 7 595 | 8 060 | 8 295* | 10,2% |
| Saint-Félix-d'Otis | 260 | 315 | 430 | 350 | 430 | 65,4% |
| Ferland-et-Boilleau | 210 | 210 | 220 | 215 | 220 | 4,8% |
| Rivière-Éternité | 170 | 190 | 210 | 190 | 180 | 5,9% |
| L'Anse-Saint-Jean | 445 | 475 | 470 | 560 | 565 | 27,0% |
| Petit-Saguenay | 315 | 315 | 310 | 310 | 310 | -1,6% |
| Saint-Fulgence | 720 | 775 | 845 | 795 | 890 | 23,6% |
| Sainte-Rose-du-Nord | 150 | 175 | 185 | 180 | 200 | 33,3% |
| Total : Territoire SADC du Fjord | 9 795 | 10 120 | 10 265 | 10 660 | 11 090 | 13,2% |
| Le Saguenay et son Fjord** | 63 980 | 66 645*** | 69 175 | 72 600 | 75 355 | 17,8% |
| Québec | 2 822 030 | 2 978 110*** | 3 188 710 | 3 395 220 | 3 531 665 | 25,1% |
| Canada | 10 820 050 | 11 562 975 | 12 435 520 | 13 319 250 | 14 072 082 | 30,1% |

Source : Statistique Canada, Recensements 1996, 2001, 2006
Statistique Canada, ENM 2011 et 2016.

*Source : la donnée de l'arr. de La Baie provient du MIG « Module interactif géographique »

** Comprend le territoire de Ville de Saguenay.

*** Institut de la statistique du Québec, 2001

Le revenu moyen des ménages pour l'ensemble des municipalités du territoire de la

SADC du Fjord en 2015 variait de 55 509 \$ à 87 205 \$. En comparaison, le revenu moyen des ménages pour le territoire de Saguenay et son Fjord s'établissait à 72 408 \$ et à 77 306 \$ au Québec pour la même année. Saint-Félix-d 'Otis est la seule municipalité du territoire de la SADC à présenter, en 2015, un revenu moyen des ménages plus élevé qu'au Saguenay et qu'au Québec.

Notons que de 2010 à 2015, la variation du revenu moyen des ménages des différentes municipalités du territoire de la SADC est supérieure à la variation observée au Saguenay (+13,3 %) dans 6 cas sur 8, alors que seuls La Baie (+12,5 %) et surtout L'Anse-St-Jean (+2,4 %), progressent moins rapidement que le Saguenay.

Le revenu moyen des hommes de 15 ans et plus résidant sur le territoire de la SADC du Fjord en 2015 est comparable à la moyenne observée à Saguenay et son Fjord pour ce qui est de l'arrondissement de La Baie, il est plus élevé qu'à Saguenay-et son-Fjord dans les cas de Saint-Félix-d 'Otis et il est plus faible qu'à Saguenay-et-son-Fjord pour les autres municipalités. Notons que le revenu moyen des hommes de 15 ans et plus du territoire Saguenay-et-son-Fjord est maintenant légèrement inférieur à celui du Québec en 2015, alors qu'il était plus élevé qu'au Québec en 2005 et en 2010.

Le revenu moyen des femmes de 15 ans et plus résidant sur le territoire de la SADC du Fjord est inférieur à la moyenne observée au Saguenay et son Fjord et au Québec, et ce, autant en 2005, en 2010 ou en 2015. Le revenu moyen des femmes de 15 ans et plus en 2015 est très inférieur à celui des hommes, et ce dans toutes les municipalités, variant de 48,0 % pour Rivière-Éternité à 69,7 % pour Ste-Rose-Du-Nord. De 2010 à 2015, la proportion du revenu des femmes en fonction de celui des hommes tend à s'accroître dans le cas de la majorité des municipalités, soit à Ferland-et-Boilleau, L'Anse-St-Jean, Rivière-Éternité et St-Fulgence, mais recule dans le cas de l'arrondissement de La Baie, et des municipalités de St-Félix-d 'Otis, Petit-Saguenay et Ste-Rose-du-Nord. Notons qu'au Saguenay et au Québec, les femmes gagnent plus en proportion du revenu des hommes en 2015 qu'en 2010.

Tableau 13 : Revenu moyen des ménages, par municipalité, 2005, 2010 et 2015

| Municipalités | Revenu moyen des ménages (\$) | | | |
|-----------------------------|-------------------------------|--------|---------|---------------------|
| | 2005 | 2010 | 2015 | % var. 2010-2015 |
| La Baie | 52 301 | 61 858 | 69 573* | 12,50% |
| Saint-Félix-d'Otis | 55 654 | 70 221 | 87 205 | 24,20% |
| Ferland-et-Boilleau | 46 143 | 54 172 | 64 100 | 18,30% |
| Rivière-Éternité | 51 733 | 57 195 | 66 667 | 16,60% |
| L'Anse-Saint-Jean | 49 317 | 63 061 | 64 590 | 2,40% |
| Petit-Saguenay | 40 626 | 44 709 | 55 509 | 24,20% |
| Saint-Fulgence | 52 646 | 59 797 | 69 631 | 16,40% |
| Sainte-Rose-du-Nord | 43 837 | 54 750 | 63 736 | 16,40% |
| Le Saguenay et son Fjord*** | 55 220 | 63 905 | 72 408 | 13,30% |
| Québec | 58 954 | 66 205 | 77 306 | 16,80% |
| Canada | N/D | 79 102 | 92 764 | 17,30% |

| Municipalités | Revenu moyen hommes (15 ans et +) | | | Revenu moyen femmes (15 ans et +) | | | Comparatif Femme- Homme en % | | |
|----------------------------|--------------------------------------|--------|--------|--------------------------------------|--------|--------|---------------------------------|------|------|
| | 2005 | 2010 | 2015 | 2005 | 2010 | 2015 | 2005 | 2010 | 2015 |
| La Baie | 32 392 | 42 990 | N/D* | 19 671 | 24 085 | N/D* | 60,3 | 56,1 | N/D* |
| Saint-Félix-d'Otis | 34 676 | 44 596 | 57 199 | 20 532 | 24 679 | 29 165 | 59,2 | 55,3 | 51 |
| Ferland-et-Boilleau | 30 896 | 32 574 | 38 909 | 13 975 | 16 516 | 25 771 | 45,2 | 50,5 | 66,2 |
| Rivière-Éternité | 35 526 | 41 389 | 41 795 | 14 395 | 14 263 | 20 061 | 40,5 | 34,4 | 48 |
| L'Anse-Saint-Jean | 34 206 | 44 536 | 46 785 | 14 851 | 23 070 | 24 719 | 43,4 | 51,8 | 52,8 |
| Petit-Saguenay | 25 622 | 30 736 | 39 985 | 12 804 | 18 231 | 22 152 | 50 | 59,3 | 54,4 |
| Saint-Fulgence | 33 536 | 38 284 | 43 060 | 21 534 | 25 161 | 30 013 | 64,2 | 65,7 | 69,7 |
| Sainte-Rose-du-Nord | 26 297 | 29 480 | 40 287 | 17 523 | 24 683 | 27 648 | 66,6 | 83,7 | 68,6 |
| Le Saguenay et son Fjord** | 38 437 | 43 920 | 48 895 | 21 776 | 26 534 | 32 409 | 56,7 | 60,4 | 66,3 |
| Québec | 38 359 | 42 343 | 49 087 | 26 297 | 30 523 | 36 203 | 68,6 | 72,1 | 73,8 |
| Canada | N/D | 48 594 | 56 740 | N/D | 33 000 | 38 632 | N/D | 67,9 | 68,1 |

Source : Statistique Canada, Recensements 2006 et 2011.

Statistique Canada, ENM 2011 et 2016.

*Source : les données pour l'arrondissement de La Baie (Ville de Saguenay) sont non disponibles en 2015.

** Comprend le territoire de Ville de Saguenay.

2.7 Caractéristiques des familles monoparentales

Entre 2001 et 2015, le nombre de familles monoparentales sur le territoire de la SADC du Fjord est passé de 955 à 860, soit une diminution de 10,0 %, alors que le nombre total de familles de tous types progressait de 33,4 % pour la même période. En 2015, les 860 familles monoparentales représentaient 8,5 % des familles recensées sur le territoire de la SADC, alors que cette proportion était de 12,4 % en 2001. Localement, en 2015, Sainte-Rose-du-Nord (15,3%), Rivière-Éternité (10,3 %) et Saint-Fulgence (9,4 %) comptaient les proportions les plus importantes de familles monoparentales.

Notons qu'en 2015, la proportion de familles monoparentales est beaucoup moins élevée dans le cas du territoire de la SADC du Fjord (8,5 %), qu'au Saguenay (13,5 %), au Québec (17,2 %) ou qu'au Canada (17,2 %).

Tableau 14 : Répartition des familles monoparentales, par municipalité, 2001 à 2016

| Municipalités | Nombre familles - Recensement | | | | | | Nombre familles monoparentales | | | | | Familles monoparentales* % | | | | | |
|----------------------------------|-------------------------------|-----------|-----------|-----------|-----------|-----------|--------------------------------|-----------|--------|--------|--------|----------------------------|--------|--------|--------|--------|--------|
| | 2001 | 2006 | 2011 | 2016 | 2001 | 2006 | 2011 | 2016 | 2001 | 2006 | 2011 | 2016 | 2001 | 2006 | 2011 | 2016 | |
| | La Baie | 5 805 | 5 505 | 5 570 | 8 295* | 760 | 740 | 700 | 700* | 13,1 % | 13,4 % | 12,6 % | 12,6 % | 13,1 % | 13,4 % | 12,6 % | 12,6 % |
| Saint-Félix-d'Otis | 245 | 320 | 270 | 330 | 25 | 30 | 20 | 20 | 10,2 % | 9,4 % | 7,0 % | 7,0 % | 10,2 % | 9,4 % | 7,0 % | 7,0 % | 6,1% |
| Ferland-et-Boilleau | 175 | 190 | 180 | 165 | 15 | 30 | 15 | 10 | 8,6 % | 15,8 % | 8,3 % | 8,3 % | 8,6 % | 15,8 % | 8,3 % | 8,3 % | 6,1% |
| Rivière-Éternité | 160 | 170 | 150 | 140 | 0 | 0 | 10 | 15 | 0,0 % | 0,0 % | 6,6 % | 6,6 % | 0,0 % | 0,0 % | 6,6 % | 6,6 % | 10,3% |
| L'Anse-Saint-Jean | 370 | 360 | 390 | 395 | 45 | 40 | 35 | 20 | 12,2 % | 11,1 % | 9,0 % | 9,0 % | 12,2 % | 11,1 % | 9,0 % | 9,0 % | 5,1% |
| Petit-Saguenay | 245 | 235 | 220 | 200 | 25 | 30 | 30 | 15 | 10,2 % | 12,8 % | 13,6 % | 13,6 % | 10,2 % | 12,8 % | 13,6 % | 13,6 % | 7,5% |
| Saint-Fulgence | 610 | 605 | 610 | 640 | 70 | 60 | 60 | 60 | 11,5 % | 9,9 % | 9,8 % | 9,8 % | 11,5 % | 9,9 % | 9,8 % | 9,8 % | 9,4% |
| Sainte-Rose-du-Nord | 110 | 125 | 130 | 130 | 15 | 10 | 15 | 20 | 13,6 % | 8,0 | 11,5 % | 11,5 % | 13,6 % | 8,0 | 11,5 % | 11,5 % | 15,3% |
| Total : Territoire SADC du Fjord | 7 720 | 7 510 | 7 520 | 10 295 | 955 | 940 | 885 | 860 | 12,4 % | 12,5 % | 11,8 % | 11,8 % | 12,4 % | 12,5 % | 11,8 % | 11,8 % | 8,5% |
| Le Saguenay et son Fjord ** | 48 365 | 48 280 | 48 595 | 49 095 | 7 080 | 7 040 | 6 575 | 6 640 | 14,6 % | 14,6 % | 13,5 % | 13,5 % | 14,6 % | 14,6 % | 13,5 % | 13,5 % | 13,5% |
| Québec | 2 018 555 | 2 121 610 | 2 203 630 | 2 257 560 | 335 590 | 352 830 | 365 515 | 379 460 | 16,6 % | 16,6 % | 16,6 % | 16,6 % | 16,6 % | 16,6 % | 16,6 % | 16,6 % | 17,2% |
| Canada | 8 371 025 | 8 896 850 | 9 389 695 | 9 840 730 | 1 311 190 | 1 414 050 | 1 527 845 | 1 612 805 | 15,7 % | 15,9 % | 16,3 % | 16,3 % | 15,7 % | 15,9 % | 16,3 % | 16,3 % | 17,2% |

Source : Statistique Canada, Recensement, 2001, 2006, 2011, 2016.

Compilation spéciale à partir du nombre de familles monoparentales et du nombre de familles de recensement.

*Source : la donnée de l'arr. de La Baie provient du MIG « Module interactif géographique »

** Comprend le territoire de Ville de Saguenay.

Sur le total des familles monoparentales recensées sur le territoire de la SADC du Fjord en 2016, 29,7 % avaient pour chef de famille un homme, tandis que 70,3 % étaient dirigées par une femme. Depuis 2001, la part des familles monoparentales soutenues par des hommes est stable. Soulignons que de 2001 à 2016, la proportion de familles monoparentales dirigée par un homme est constamment plus élevée sur le territoire de la SADC du Fjord qu'au Saguenay, au Québec ou qu'au Canada.

Tableau 15 : Familles monoparentales dont le chef de famille est un homme ou une femme, par municipalité, 2001 à 2016

| Municipalités | Nombres - Hommes | | | | | | % | | | | | | Nombres - Femmes | | | | | | % | | | | | | TOTAL | | | | | |
|----------------------------------|------------------|--------|--------|--------|------|------|------|------|---------|---------|---------|---------|------------------|-------|------|------|---------|---------|---------|---------|---------|---------|---------|---------|---------|---------|---------|---------|------|--|
| | 2001 | 2006 | 2011 | 2016 | 2001 | 2006 | 2011 | 2016 | 2001 | 2006 | 2011 | 2016 | 2001 | 2006 | 2011 | 2016 | 2001 | 2006 | 2011 | 2016 | 2001 | 2006 | 2011 | 2016 | 2001 | 2006 | 2011 | 2016 | | |
| | La Baie | 220 | 150 | 215 | 195* | 28,9 | 20,3 | 30,7 | 27,3 | 540 | 590 | 485 | 520* | 71,1 | 79,7 | 69,3 | 72,7 | 760 | 740 | 700 | 715* | 760 | 740 | 700 | 715* | 760 | 740 | 700 | 715* | |
| Saint-Félix-d'Otis | 15 | 0 | 10 | 10 | 60,0 | 0,0 | 50,0 | 50,0 | 10 | 30 | 10 | 10 | 40,0 | 100,0 | 50,0 | 50,0 | 25 | 30 | 20 | 20 | 25 | 30 | 20 | 20 | 25 | 30 | 20 | 20 | | |
| Ferland-et-Boilleau | 0 | 15 | 10 | 5 | 0,0 | 50,0 | 66,6 | 50,0 | 15 | 15 | 5 | 5 | 100,0 | 50,0 | 33,3 | 50,0 | 15 | 30 | 15 | 20 | 15 | 30 | 15 | 20 | 15 | 30 | 15 | 20 | | |
| Rivière-Éternité | - | - | 5 | 5 | - | - | 33,3 | 33,3 | - | - | 10 | 10 | - | - | - | 66,6 | - | - | 15 | 15 | - | - | 15 | 15 | - | - | 15 | 15 | | |
| L'Anse-Saint-Jean | 15 | 10 | 5 | 5 | 33,3 | 25,0 | 14,3 | 25,0 | 30 | 30 | 30 | 15 | 66,7 | 75,0 | 85,7 | 75,0 | 45 | 40 | 35 | 20 | 45 | 40 | 35 | 20 | 45 | 40 | 35 | 20 | | |
| Petit-Saguenay | 10 | 20 | 10 | 5 | 40,0 | 66,7 | 33,3 | 33,3 | 15 | 10 | 20 | 10 | 60,0 | 33,3 | 66,7 | 66,6 | 25 | 30 | 30 | 15 | 25 | 30 | 30 | 15 | 25 | 30 | 30 | 15 | | |
| Saint-Fulgence | 20 | 20 | 15 | 20 | 28,6 | 33,3 | 23,0 | 33,3 | 50 | 40 | 50 | 40 | 71,4 | 66,7 | 76,9 | 66,6 | 70 | 60 | 65 | 60 | 70 | 60 | 65 | 60 | 70 | 60 | 65 | 60 | | |
| Sainte-Rose-du-Nord | 0 | 0 | 5 | 10 | 0,0 | 0,0 | 33,3 | 50,0 | 15 | 10 | 10 | 10 | 100,0 | 100,0 | 66,7 | 50,0 | 15 | 10 | 15 | 20 | 15 | 10 | 15 | 20 | 15 | 10 | 15 | 20 | | |
| Total : Territoire SADC du Fjord | 280 | 215 | 275 | 255 | 29,3 | 22,9 | 30,7 | 29,1 | 675 | 725 | 620 | 620 | 70,7 | 77,1 | 69,3 | 70,9 | 955 | 940 | 895 | 875 | 955 | 940 | 895 | 875 | 955 | 940 | 895 | 875 | | |
| Le Saguenay et son Fjord ** | 1615 | 1585 | 1700 | 1845 | 22,8 | 22,5 | 25,8 | 27,8 | 5465 | 5455 | 4875 | 4790 | 77,2 | 77,5 | 74,1 | 72,1 | 7080 | 7040 | 6575 | 6640 | 7080 | 7040 | 6575 | 6640 | 7080 | 7040 | 6575 | 6640 | | |
| Québec | 68025 | 77940 | 87580 | 94565 | 22,1 | 22,1 | 24,0 | 24,9 | 267565 | 274890 | 277930 | 284900 | 79,7 | 77,9 | 76,0 | 75,1 | 335590 | 352830 | 365515 | 379460 | 335590 | 352830 | 365515 | 379460 | 335590 | 352830 | 365515 | 379460 | | |
| Canada | 245825 | 281770 | 327545 | 350465 | 19,9 | 19,9 | 21,4 | 21,7 | 1065365 | 1132280 | 1200295 | 1262340 | 81,3 | 80,1 | 78,6 | 78,3 | 1311190 | 1414050 | 1527845 | 1612805 | 1311190 | 1414050 | 1527845 | 1612805 | 1311190 | 1414050 | 1527845 | 1612805 | | |

*Source : la donnée de l'arr. de La Baie provient du MIG « Module interactif géographique »
 ** Source : Statistique Canada, Recensement, 2001, 2006, 2011, 2016.
 *** Comprend le territoire de Ville de Saguenay.

*Note : Pour des raisons de confidentialité statistique, les données des municipalités suivies d'un - n'ont pu être dévoilées. À cette fin, nous constatons un certain écart entre les données recueillies pour chaque municipalité et les totaux.

2.8 Connaissance des langues et bilinguisme

Le français est la langue parlée dans la quasi-totalité des ménages des municipalités du territoire de la SADC. En effet, en 2016, 99,1% de la population affirmait parler le français comme langue principale à la maison. Toujours en 2016, La Baie (360 résidents), L'Anse-Saint-Jean (15 résidents), Saint-Fulgence (5 résidents) et Sainte-Rose-du-Nord (5 résidents) étaient les seules municipalités qui comptaient des résidents qui ne parlaient pas le français comme langue première à leur résidence. Notons également que depuis 2006, le nombre total de résidents du territoire qui parlent l'anglais à la maison est passé de 130 en 2006, à 240 en 2011, puis à 385 en 2016, soit une croissance de 196,2 % en 10 ans.

Tableau 16 : Langue parlée à la maison (réponse unique), par municipalité, 2001 à 2016

| Municipalités | Français | | | Anglais | | | Autres (Langues non officielles) | | | % Français | | | | | | |
|--|-----------|-----------|-----------|-----------|------------|------------|----------------------------------|------------|-----------|------------|-----------|-----------|-------|-------|-------|--------|
| | 2001 | 2006 | 2011 | 2016 | 2001 | 2006 | 2011 | 2016 | 2001 | 2006 | 2011 | 2016 | 2001 | 2006 | 2011 | 2016 |
| La Baie | 19 345 | 17 960 | 18 025 | 17 930* | 220 | 130 | 235 | 360* | 35 | 0 | 10 | 80* | 99% | 99,3% | 98,7% | 96%* |
| Saint-Félix-d'Otis | 775 | 1 000 | 795 | 955 | 10 | 0 | 0 | 0 | 0 | 0 | 0 | 0 | 99% | 100% | 100% | 100,0% |
| Ferland-et-Boilleau | 630 | 625 | 580 | 540 | 0 | 0 | 0 | 0 | 0 | 0 | 0 | 0 | 100% | 100% | 100% | 100,0% |
| Rivière-Éternité | 555 | 595 | 480 | 410 | 0 | 0 | 5 | 0 | 0 | 0 | 0 | 0 | 100% | 100% | 99% | 100,0% |
| L'Anse-Saint-Jean | 1 150 | 1 085 | 1 205 | 1 190 | 0 | 0 | 0 | 15 | 0 | 0 | 0 | 0 | 100% | 100% | 100% | 98,8% |
| Petit-Saguenay | 835 | 785 | 725 | 635 | 0 | 0 | 0 | 0 | 0 | 0 | 0 | 0 | 100% | 100% | 100% | 100,0% |
| Saint-Fulgence | 2 020 | 2 020 | 1 945 | 2 060 | 0 | 0 | 0 | 5 | 0 | 0 | 0 | 0 | 100% | 100% | 100% | 99,8% |
| Sainte-Rose-du-Nord | 405 | 440 | 410 | 435 | 0 | 0 | 0 | 5 | 0 | 0 | 0 | 0 | 100% | 100% | 100% | 98,9% |
| Total : Territoire SADC du Fjord | 25 715 | 24 510 | 24 165 | 24 155 | 230 | 130 | 240 | 385 | 35 | 0 | 10 | 80 | 99,0% | 99,5% | 99,0% | 99,1% |
| Le Saguenay et son Fjord** | 162 260 | 160 015 | 162 255 | 163 635 | 1 190 | 1 200 | 795 | 1 005 | 825 | 75 | 410 | 440 | 98,8% | 99,2% | 99,3% | 98,3% |
| Québec | 5 761 765 | 7 204 380 | 6 249 080 | 6 375 665 | 557 040 | 885 445 | 767 415 | 782 185 | 756 710 | 67 955 | 554 400 | 585 895 | 81,4% | 88,3% | 82,5% | 81,6% |
| Canada | 6 703 330 | 7 204 380 | 6 827 865 | 6 943 800 | 17 352 320 | 23 197 085 | 21 457 075 | 22 162 865 | 5 470 815 | 507 610 | 3 673 865 | 3 997 205 | 22,7% | 23,3% | 21,3% | 20,8% |

Source : Statistique Canada, Recensements, 2001, 2006, 2011, 2016.

*Source : la donnée de l'arr. de La Baie provient du MIG « Module interactif géographique »

** Comprend le territoire de Ville de Saguenay.

2.9 Caractéristiques du logement

En 2016, 11 110 logements privés occupés ont été recensés sur le territoire de la SADC du Fjord. De ce nombre, 7 595 ou 68,4 % étaient des logements possédés, tandis que 3 515 ou 31,6 % étaient des logements loués. Il est intéressant de constater que la proportion de logements possédés sur le territoire de la SADC du Fjord (68,4 %) est supérieure à celle constatée au Québec en 2016 (61,4 %).

Soulignons que la proportion des logements possédés atteint même les 90 % dans le cas de certaines municipalités de la SADC du Fjord : Rivière-Éternité (91,4 %) et Saint-Félix-d'Otis (91,0 %). La proportion de logements possédés dans l'arrondissement La Baie (62,5 %) est inférieure à la moyenne observée sur l'ensemble du territoire de la SADC du Fjord (68,5 %). Dans le cas des logements privés loués, il est notable de constater qu'en 2016, il y en a dans chacune des municipalités du territoire, alors qu'en 2011, il n'y en avait aucun à Ferland-et-Boileau, Rivière-Éternité et Sainte-Rose-du-Nord.

Tableau 17 : Caractéristiques générales des logements privés occupés, par municipalité, 2001 à 2016

| Municipalités | Logements privés - Propriétaires | | | | | Logements privés - Locataires | | | | | Total des logements privés | | | | | |
|----------------------------------|----------------------------------|-----------|-----------|-----------|-----------|-------------------------------|-----------|-----------|------------|------------|----------------------------|------------|------------|------------|------------|------------|
| | 2001 | 2006 | 2011 | 2016 | 2001 | 2006 | 2011 | 2016 | 2001 | 2006 | 2011 | 2016 | 2001 | 2006 | 2011 | 2016 |
| La Baie | 4 690 | 4 965 | 5 050 | 5 190* | 2 970 | 2 605 | 3 015 | 3 110* | 7 660 | 7 570 | 8 060 | 8 300* | 7 660 | 7 570 | 8 060 | 8 300* |
| Saint-Félix-d'Otis | 250 | 375 | 335 | 390 | 65 | 50 | 15 | 40 | 315 | 425 | 350 | 430 | 315 | 425 | 350 | 430 |
| Ferland-et-Boilleau | 185 | 205 | 200 | 210 | 25 | 20 | 0 | 25 | 210 | 225 | 215 | 235 | 210 | 225 | 215 | 235 |
| Rivière-Éternité | 145 | 165 | 185 | 160 | 40 | 45 | 0 | 15 | 185 | 210 | 190 | 175 | 185 | 210 | 190 | 175 |
| L'Anse-Saint-Jean | 365 | 345 | 485 | 475 | 115 | 125 | 70 | 85 | 480 | 470 | 560 | 560 | 480 | 470 | 560 | 560 |
| Petit-Saguenay | 215 | 240 | 240 | 235 | 95 | 70 | 70 | 70 | 310 | 310 | 310 | 305 | 310 | 310 | 310 | 305 |
| Saint-Fulgence | 620 | 675 | 650 | 745 | 160 | 170 | 140 | 140 | 780 | 845 | 795 | 885 | 780 | 845 | 795 | 885 |
| Sainte-Rose-du-Nord | 140 | 165 | 175 | 175 | 30 | 15 | 0 | 25 | 170 | 180 | 180 | 200 | 170 | 180 | 180 | 200 |
| Total : Territoire SADC du Fjord | 6 610 | 7 135 | 7 315 | 7 595 | 3 500 | 3 100 | 3 340 | 3 515 | 10 110 | 10 235 | 10 660 | 11 110 | 10 110 | 10 235 | 10 660 | 11 110 |
| Le Saguenay et son Fjord ** | 42 175 | 44 645 | 47 070 | 48 975 | 24 475 | 24 545 | 25 530 | 26 370 | 66 650 | 69 190 | 72 600 | 75 345 | 66 650 | 69 190 | 72 600 | 75 345 |
| Québec | 1 724 465 | 1 917 735 | 2 077 640 | 2 163 735 | 1 249 455 | 1 267 945 | 1 311 195 | 1 362 010 | 2 973 920 | 3 185 680 | 3 395 220 | 3 525 745 | 2 973 920 | 3 185 680 | 3 395 220 | 3 525 745 |
| Canada | 7 610 390 | 8 509 755 | 9 185 845 | 9 541 320 | 3 907 170 | 3 878 510 | 4 078 230 | 4 474 530 | 11 517 560 | 12 388 265 | 13 319 250 | 14 015 850 | 11 517 560 | 12 388 265 | 13 319 250 | 14 015 850 |

Source : Statistique Canada, Recensements 2001, 2006, 2011, 2016.

*Source : la donnée de l'arr. de La Baie provient du MIG « Module interactif géographique »

** Comprend le territoire de Ville de Saguenay.

2.10 Rapport des professions

Soulignons d'abord qu'en 2016, pour la première fois depuis 2001, il y a moins de résidents du territoire qui déclarent occuper une profession par rapport au recensement précédent (11 930 en 2016 versus 12 515 en 2011, soit une diminution de 4,7 %). Cette diminution est également observable au niveau du Saguenay, alors qu'au Québec et au Canada, on assiste toujours à une progression.

En terme de nombre, on constate pour le territoire de la SADC en 2016, une forte représentation du secteur ventes/services (2 805 ou 23,5 %), suivi des métiers/transport/machinerie (2 555 ou 21,4 %). Quand on étudie les variations de 2011 à 2016, on observe que quatre des dix secteurs de classification sont en régression, soit la vente/service (-17,5 %), la gestion (-6,2 %), la transformation/fabrication/utilité publique (-4,6 %) et les métiers/transport/machinerie (-3,4 %). Par contre, six des dix secteurs sont en croissance, notamment celui de la santé (+17 %).

Tableau 18 : Rapport des professions, par municipalité, 2001 à 2016

| Municipalités | Gestion | | | | Affaires, finances, administration | | | | Sciences naturelles, appliquées, professions apparentées | | | | Secteur de la santé | | | |
|----------------------------------|-----------|-----------|-----------|-----------|------------------------------------|-----------|-----------|-----------|--|-----------|-----------|-----------|---------------------|---------|-----------|-----------|
| | 2001 | 2006 | 2011 | 2016 | 2001 | 2006 | 2011 | 2016 | 2001 | 2006 | 2011 | 2016 | 2001 | 2006 | 2011 | 2016 |
| La Baie | 815 | 540 | 760 | 725* | 1 155 | 1 135 | 1 090 | 1 095* | 500 | 445 | 555 | 625* | 460 | 575 | 590 | 720* |
| Saint-Félix-d'Otis | 10 | 40 | 45 | 60 | 15 | 35 | 35 | 60 | 20 | 20 | 55 | 25 | 25 | 30 | 0 | 20 |
| Ferland-et-Boilleau | 15 | 15 | 20 | 15 | 45 | 25 | 20 | 50 | 15 | 10 | 0 | 10 | 0 | 10 | 0 | 15 |
| Rivière-Éternité | 0 | 10 | 0 | 10 | 25 | 25 | 0 | 20 | 10 | 0 | 0 | 0 | 10 | 0 | 0 | 0 |
| L'Anse-Saint-Jean | 30 | 50 | 40 | 45 | 35 | 55 | 65 | 60 | 35 | 15 | 0 | 20 | 0 | 20 | 20 | 10 |
| Petit-Saguenay | 15 | 0 | 40 | 36 | 40 | 20 | 20 | 25 | 10 | 0 | 0 | 10 | 0 | 0 | 25 | 10 |
| Saint-Fulgence | 45 | 55 | 90 | 55 | 135 | 95 | 120 | 105 | 70 | 50 | 65 | 50 | 55 | 40 | 50 | 75 |
| Sainte-Rose-du-Nord | 10 | 10 | 20 | 15 | 20 | 30 | 30 | 20 | 25 | 10 | 25 | 0 | 0 | 25 | 0 | 10 |
| Total : Territoire SADC du Fjord | 940 | 720 | 1 025 | 961 | 1 470 | 1 420 | 1 385 | 1 435 | 685 | 550 | 730 | 740 | 550 | 700 | 735 | 860 |
| Le Saguenay et son Fjord ** | 5 595 | 5 735 | 6 585 | 6 545 | 11 850 | 11 965 | 12 115 | 11 295 | 5 045 | 5 215 | 5 770 | 5 695 | 4 075 | 5 325 | 5 385 | 6 450 |
| Québec | 343 480 | 353 065 | 411 420 | 418 450 | 665 735 | 715 465 | 687 710 | 677 390 | 234 680 | 255 930 | 287 020 | 286 270 | 205 595 | 236 205 | 268 610 | 295 765 |
| Canada | 1 620 905 | 1 631 725 | 1 963 600 | 2 013 370 | 2 768 365 | 3 025 425 | 2 902 045 | 2 874 305 | 1 003 815 | 1 108 040 | 1 237 770 | 1 273 660 | 812 200 | 950 360 | 1 107 195 | 1 245 885 |

Tableau 18 (suite) : Rapport des professions, par municipalité, 2001 à 2016

| Municipalités | Sciences sociales, enseignement, administration publique, religion | | | | Arts, culture, sports & loisirs | | | | Ventes et services | | | | Métiers, transports, machinerie | | | |
|----------------------------------|--|-----------|-----------|-----------|---------------------------------|---------|---------|---------|--------------------|-----------|-----------|-----------|---------------------------------|-----------|-----------|-----------|
| | 2001 | 2006 | 2011 | 2016 | 2001 | 2006 | 2011 | 2016 | 2001 | 2006 | 2011 | 2016 | 2001 | 2006 | 2011 | 2016 |
| La Baie | 600 | 730 | 1 280 | 1295* | 105 | 130 | 115 | 120* | 2 520 | 2 600 | 2 595 | 2 140* | 1 665 | 1 815 | 1 850 | 1 745* |
| Saint-Félix-d'Otis | 15 | 15 | 0 | 55 | 10 | 0 | N/D | 10 | 105 | 150 | 145 | 60 | 65 | 135 | 135 | 155 |
| Ferland-et-Boilleau | 10 | 20 | 0 | 10 | 0 | 0 | 0 | 0 | 25 | 45 | 40 | 70 | 80 | 55 | 100 | 75 |
| Rivière-Éternité | 10 | 15 | 0 | 15 | 0 | 0 | 0 | 0 | 65 | 50 | 55 | 70 | 120 | 50 | 85 | 55 |
| L'Anse-Saint-Jean | 20 | 20 | 100 | 50 | 15 | 20 | 0 | 10 | 150 | 110 | 140 | 120 | 120 | 135 | 150 | 150 |
| Petit-Saguenay | 35 | 0 | 15 | 25 | 10 | 0 | 0 | 0 | 75 | 95 | 90 | 80 | 65 | 95 | 85 | 65 |
| Saint-Fulgence | 40 | 80 | 80 | 110 | 20 | 20 | 20 | 15 | 210 | 270 | 275 | 225 | 280 | 290 | 210 | 265 |
| Sainte-Rose-du-Nord | 0 | 20 | 0 | 10 | 0 | 10 | 0 | 0 | 20 | 25 | 50 | 40 | 35 | 60 | 35 | 45 |
| Total : Territoire SADC du Fjord | 730 | 900 | 1 505 | 1570 | 160 | 180 | 150 | 155 | 3 170 | 3 345 | 3 400 | 2 805 | 2 430 | 2 635 | 2 645 | 2 555 |
| Le Saguenay et son Fjord ** | 7 040 | 7 355 | 10 490 | 10075 | 1 300 | 1 425 | 1 445 | 1 650 | 19 845 | 21 625 | 20 700 | 19 695 | 14 600 | 14 340 | 14 660 | 14 035 |
| Québec | 299 835 | 357 915 | 479 505 | 502 945 | 110 530 | 126 360 | 123 670 | 135730 | 834 545 | 940 290 | 969 740 | 988 610 | 530 790 | 581 045 | 573 075 | 574 675 |
| Canada | 1 205 185 | 1 414 325 | 2 064 675 | 2 138 445 | 435 680 | 502 185 | 503 410 | 557 275 | 3 677 390 | 4 037 715 | 4 088 170 | 4 265 895 | 2 294 620 | 2 550 290 | 2 537 775 | 2 668 875 |

Tableau 18 (suite) : Rapport des professions, par municipalité, 2001 à 2016

| Municipalités | Professions propres au secteur primaire, transformation, fabrication, service d'utilité publique | | | | | Transformation, fabrication et services d'utilité publique | | | | | Total: | | | | |
|----------------------------------|--|---------|---------|---------|---------|--|---------|------|---------|------------|------------|------------|------------|--------|--|
| | 2001 | 2006 | 2011 | 2016 | 2016 | 2001 | 2006 | 2011 | 2016 | 2001 | 2006 | 2011 | 2016 | | |
| | La Baie | 275 | 215 | 150 | 205* | 500 | 940 | 600 | N/A | 500 | 9 035 | 8 785 | 9 470 | 9 040* | |
| Saint-Félix-d'Otis | 45 | 30 | 0 | 0 | 15 | 35 | 0 | N/A | 15 | 345 | 505 | 465 | 465* | | |
| Ferland-et-Boilleau | 40 | 15 | 0 | 15 | 20 | 30 | 20 | N/A | 20 | 260 | 210 | 260 | 280* | | |
| Rivière-Éternité | 10 | 25 | 0 | 15 | 10 | 15 | 0 | N/A | 10 | 265 | 190 | 200 | 205* | | |
| L'Anse-Saint-Jean | 30 | 60 | 0 | 10 | 20 | 55 | 0 | N/A | 20 | 490 | 530 | 555 | 495* | | |
| Petit-Saguenay | 50 | 30 | 35 | 20 | 40 | 40 | 0 | N/A | 20 | 340 | 275 | 325 | 285* | | |
| Saint-Fulgence | 55 | 135 | 15 | 65 | 85 | 85 | 85 | N/A | 25 | 995 | 1 090 | 1 005 | 995* | | |
| Sainte-Rose-du-Nord | 40 | 20 | 20 | 10 | 20 | 20 | 30 | N/A | 10 | 170 | 220 | 240 | 165* | | |
| Total : Territoire SADC du Fjord | 545 | 530 | 275 | 340 | 620 | 1 220 | 650 | N/A | 620 | 11 900 | 11 805 | 12 515 | 11 930* | | |
| Le Saguenay et son Fjord ** | 2 080 | 1 965 | 1 125 | 1 355 | 3 660 | 5 295 | 3 995 | N/A | 3 660 | 76 725 | 79 090 | 82 275 | 80 455 | | |
| Québec | 106 530 | 101 365 | 65 630 | 67 290 | 206 875 | 312 650 | 218 735 | N/A | 206 875 | 3 644 370 | 3 929 670 | 4 085 125 | 4 154 010 | | |
| Canada | 667 550 | 648 300 | 397 925 | 416 136 | 814 285 | 1 090 860 | 805 040 | N/A | 814 285 | 15 576 560 | 16 861 125 | 17 587 615 | 18 268 120 | | |

*Source : la donnée de l'arr. de La Baie provient du MIG « Module interactif géographique »
 ** Source : Statistique Canada, Recensements 2001, 2006, 2011, 2016.
 ** Comprend le territoire de Ville de Saguenay.

2.11 Dépenses potentielles de consommation des ménages

Les données des dépenses potentielles de consommation des ménages du territoire de la SADC du Fjord n'ont pu être mises à jour avec les données de 2016. Pour consulter les données de 2011, vous pouvez consulter le profil socio-économique de 2016 sur le site web de la SADC : <https://sadcdufjord.qc.ca/wp-content/uploads/2016/12/PS-2016-Finale-3.pdf>.

2.12 Enseignement

L'enseignement primaire sur le territoire de la SADC du Fjord est dispensé par la Commission scolaire des Rives-du-Saguenay. En 2018, le territoire comprend 11 écoles primaires, dont 4 sont situées à l'intérieur du territoire de l'arrondissement de La Baie, alors que chacune des 7 municipalités rurales possède son institution d'enseignement primaire. Soulignons l'ouverture en 2017, de l'école primaire « Au millénaire » à La Baie.

Dans le cas de l'enseignement secondaire, la Commission scolaire des Rives-du-Saguenay est présente sur le territoire d'intervention de la SADC du Fjord, avec deux (2) écoles secondaires qui couvrent le territoire de La Baie, Saint-Félix-d'Otis, Ferland-et-Boilleau, Rivière-Éternité, L'Anse-Saint-Jean et Petit-Saguenay. Il s'agit de l'école secondaire des Grandes-Marées de La Baie et de la Polyvalente Fréchette (localisée à L'Anse-Saint-Jean). Quant à Saint-Fulgence et Sainte-Rose-du-Nord, leurs clientèles du secondaire sont desservies par la Polyvalente Charles-Gravel de l'arrondissement de Chicoutimi (secteur nord) et par l'ensemble des institutions d'enseignement secondaire du même arrondissement.

De 1997 à 2007, la clientèle étudiante du primaire a subi une décroissance massive de 45,9 %, passant de 2874 à 1555 élèves, ce qui représente une diminution de 1319 élèves. Par contre de 2007 à 2018, la clientèle primaire s'est accrue de 101 élèves ou de 6,5 %, passant de 1 555 à 1 656 élèves. Comme en témoigne le tableau 20, tant l'arrondissement de La Baie, que les municipalités rurales ont été fortement affectées par la baisse des inscriptions au primaire de 1997 à 2007, avec des baisses variant de 49,4 % à 35,2 %. Par contre de 2007 à 2018, on assiste à une augmentation de la clientèle scolaire primaire dans cinq des sept municipalités du territoire : Saint-Félix-d'Otis (+33,3 %), Sainte-Rose-du-Nord (+21,1 %), L'Anse-Saint-Jean (+20,3 %), Saint-Fulgence (+16,2 %), La Baie (+9,8%) et Ferland-et-Boilleau (+1,8 %). C'est une excellente nouvelle pour l'avenir des communautés, qui est d'ailleurs en lien avec

l'augmentation de la population de 0 à 14 ans. Notons cependant que dans le cas de Rivière-Éternité (-62,3 % de 2007 à 2018, avec seulement 20 élèves du primaire en 2018) et de Petit-Saguenay (-42,7 % de 1997 à 2018), la diminution constante depuis 1997 du nombre d'élèves au primaire demeure préoccupante.

Tableau 19 : Inscriptions dans les écoles primaires, 1997-1998 à 2018-2019

| Établissements | Inscriptions | | | % variation | |
|--|--------------|-------------|-------------|---------------|--------------|
| | 1997-1998 | 2007-2008 | 2018-2019 | 1997/2018 | 2007-2018 |
| Saint-Joseph | 425 | 330 | 297 | -30,1% | -10,0% |
| Médéric-Gravel | 391 | 266 | 349 | -10,7% | 31,2% |
| Sainte-Cécile | 210 | S/O | S/O | S/O | S/O |
| Sainte-Thérèse | 504 | 300 | 392 | -22,2% | 30,7% |
| Georges-Vanier | 363 | 201 | S/O | S/O | S/O |
| Saint-Alphonse | 274 | S/O | S/O | S/O | S/O |
| Au Millénaire | S/O | S/O | 167 | S/O | S/O |
| Total : Arr. La Baie | 2167 | 1097 | 1205 | -44,4% | 9,8% |
| Saint-Félix (Saint-Félix-d'Otis) | 88 | 54 | 72 | -18,2% | 33,3% |
| Saint-Gabriel (Ferland-Boilleau) | 83 | 57 | 58 | -30,1% | 1,8% |
| Marie-Médiatrice (Rivière-Éternité) | 75 | 53 | 20 | -73,3% | -62,3% |
| Saint-Jean * (L'Anse-Saint-Jean) | 109 | 64 | 77 | -29,4% | 20,3% |
| Du Vallon (Petit-Saguenay) | 126 | 75 | 43 | -65,9% | -42,7% |
| Monts-Valin (Saint-Fulgence) | 185 | 136 | 158 | -14,6% | 16,2% |
| Sainte-Rose (Sainte-Rose-du-Nord) | 41 | 19 | 23 | -43,9% | 21,1% |
| Total : municipalités rurales | 707 | 458 | 451 | -36,2% | -1,5% |
| TOTAL : | 2874 | 1555 | 1656 | -42,4% | 6,5% |

Source : Commission scolaire des Rives-du-Saguenay

* L'école St-Jean est fermée et les étudiants du primaire ont été rapatriés à l'intérieur de la polyvalente Fréchette.

Au secondaire, les données disponibles pour la clientèle scolaire ne concernent que les 2 établissements situés sur le territoire de la SADC du Fjord, soit l'école secondaire

des Grandes Marées (La Baie) et la Polyvalente Fréchette (L'Anse-Saint-Jean). Par le fait même, les clientèles du niveau secondaire des municipalités de Saint-Fulgence et de Sainte-Rose-du-Nord ne sont pas intégrées dans les présentes données.

On dénombre donc, dans les deux écoles secondaires du territoire de la SADC du Fjord, 1 804 élèves pour l'année scolaire 1997-1998, 1 333 élèves pour l'année scolaire 2007-2008 et 883 pour l'année scolaire 2018-2019. Il s'agit d'une décroissance importante de l'ordre de 51,1 % entre 1997 et 2018, ce qui représente en nombre une réduction des effectifs étudiants au secondaire de 921 élèves. La forte baisse d'inscriptions au secondaire constatée à l'école secondaire des Grandes-Marées de La Baie de 1997 à 2018 (- 49,6 %), se constate également à la Polyvalente Fréchette de L'Anse-Saint-Jean avec une réduction de clientèle secondaire de 61,0 % pour la même période.

Tableau 20 : Inscriptions dans les écoles secondaires, 1997-1998 à 2018-2019

| Établissements | Inscriptions | | | % variation | |
|--|--------------|-------------|------------|---------------|---------------|
| | 1997-1998 | 2007-2008 | 2018-2019 | 1997/2018 | 2007-2018 |
| École secondaire des Grandes-Marées (Polyvalente de La Baie) | 1573 | 1142 | 793 | -49,6% | -30,6% |
| Polyvalente Fréchette | 231 | 142 | 90 | -61,0% | -36,6% |
| TOTAL : | 1804 | 1333 | 883 | -51,1% | -33,8% |

Source : Commission scolaire des Rives-du-Saguenay

2.13 Niveau de scolarité

Dans le monde actuel, où les nouvelles technologies de l'information et des communications font partie intégrante de notre quotidien et où l'intégration des technologies aux modes de production s'opère à grande vitesse, il est plus important que jamais de pouvoir compter sur une main-d'œuvre qualifiée qui soit en mesure de faire face aux défis technologiques. Les données du recensement de 2016 nous

apprennent que 20,5 % des 21 140 personnes de 15 ans et plus du territoire de la SADC du Fjord ne détiennent aucun diplôme, versus 18,1 % de la population du Saguenay. Pour les municipalités de la SADC du Fjord, il s'agit cependant d'un rattrapage remarquable, puisqu'en 2011, 26,1 % des 15 ans et plus des municipalités du territoire, n'avaient aucun diplôme, soit une diminution du taux de non-diplômés de 20,7 % depuis 2011, une performance à souligner.

Une analyse 2011/2016 de la diminution du taux de non-diplômés par municipalité fait ressortir les résultats suivants :

| | |
|-----------------------|-----------|
| Petit-Saguenay : | - 30,0 % |
| Ferland-et-Boilleau : | - 29,8 % |
| La Baie : | -25,1 % |
| Saint-Fulgence : | - 16,9 % |
| Saint-Félix-d'Otis : | - 13,2 % |
| Rivière-Éternité : | - 8,8 % |
| L'Anse-Saint-Jean : | + 6,8 % |
| Sainte-Rose-du-Nord : | + 250,0 % |

Ainsi, de 2011 à 2016, la diplomation de tous ordres progresse beaucoup sur le territoire, à l'exception de L'Anse-Saint-Jean et surtout de Sainte-Rose-du-Nord.

Pour le diplôme d'étude secondaire (DES), les augmentations du nombre de diplômés à La Baie (+ 18,9 %), à Saint-Fulgence (+63,6 %), à Rivière-Éternité (+125 %) et à Ferland-et-Boilleau (+17,6 %) mènent la marche.

Pour les métiers, les progressions du nombre de diplômés à Saint-Fulgence (+ 35,7 %), à Petit-Saguenay (+ 37,5 %), à Saint-Fulgence (+ 42,9 %) et à Ferland-et-Boilleau (+21,5 %) sont les plus marquées.

Au niveau collégial, les augmentations du nombre de diplômés à Ferland-et-Boilleau (+22,2 %) et à L'Anse-Saint-Jean (+33,3 %) sont les plus fortes.

Pour les certificats universitaires, les augmentations du nombre de diplômés à L'Anse-Saint-Jean (+25 %), à Ferland-et-Boilleau (5 diplômés en 2016, versus aucun en 2011), à Petit-Saguenay (10 diplômés en 2016, versus aucun en 2011) et à Sainte-Rose-du-Nord (15 diplômés en 2016, versus aucun en 2011), sont les plus marquées.

Pour les baccalauréats, les augmentations du nombre de diplômés de 2011 à 2016 à Petit-Saguenay (+ 300 %), à Sainte-Rose-du-Nord (+75 %), à Saint-Fulgence (65 diplômés en 2016, versus aucun en 2011), à Ferland-et-Boilleau (15 diplômés en 2016, versus aucun en 2011) et à Rivière-Éternité (10 diplômés en 2016, versus aucun en 2011), sont très marquées.

Pour les diplômes universitaires au-delà du baccalauréat, les augmentations du nombre de diplômés de 2011 à 2016 à Saint-Fulgence (+ 130 %), à Saint-Félix-d'Otis (15 diplômés en 2016, versus aucun en 2011), à Rivière-Éternité (15 diplômés en 2016, versus aucun en 2011) et à Sainte-Rose-du-Nord (25 diplômés en 2016, versus aucun en 2011) sont les plus fortes.

La progression marquée, de 2011 à 2016 du taux de diplomation, de même que du niveau de diplomation pour chaque niveau d'étude, est un phénomène très important qui, en plus de faciliter l'intégration /la progression des individus vers de meilleurs emplois/de meilleurs revenus, va profondément marquer l'évolution future de chacune des municipalités du territoire de la SADC du Fjord

Tableau 21 : Niveau de scolarité pour chaque municipalité (sexes réunis), 2016

| Fréquentation scolaire et le plus haut niveau de scolarité atteint | La Baie | St-Félix-d'Otis | Ferland-et-Boilleau | Rivière-Éternité | L'Anse-St-Jean | Petit-Saguenay | St-Fulgence | Ste-Rose-du-Nord | Le Saguenay et son Fjord |
|--|---------|-----------------|---------------------|------------------|----------------|----------------|-------------|------------------|--------------------------|
| Population 15 ans et plus | 15 785 | 860 | 480 | 370 | 1 025 | 545 | 1 705 | 370 | 138465 |
| Aucun certificat, diplôme ou grade | 2 840* | 165 | 165 | 155 | 315 | 210 | 370 | 105 | 24935 |
| Avec certificat, diplôme ou grade | 12 945 | 695 | 315 | 215 | 710 | 335 | 1 335 | 265 | 113530 |
| DES ou équivalent | 3 425* | 180 | 100 | 90 | 155 | 115 | 330 | 40 | 26680 |
| Certificat ou diplôme école de métiers | 4 410* | 285 | 140 | 85 | 230 | 110 | 450 | 80 | 34325 |
| Certificat ou diplôme, CÉGEP non universitaire | 2 890* | 135 | 55 | 35 | 200 | 60 | 280 | 70 | 26855 |
| Certificat universitaire | 420* | 15 | 5 | 0 | 50 | 10 | 40 | 15 | 4840 |
| Baccalauréat | 1 365* | 65 | 15 | 10 | 55 | 40 | 120 | 35 | 14660 |
| Certificat ou diplôme supérieur au baccalauréat | 435* | 15 | 0 | 15 | 20 | 0 | 115 | 25 | 9160 |

Source : Statistique Canada, Recensements 2016.

*Source : MIG « Module interactif géographique », ENM 2016.

Tableau 22 : Niveau de scolarité pour chaque municipalité (proportion en pourcentage), 2016

| Fréquentation scolaire et le plus haut niveau de scolarité atteint | La Baie | St-Félix-d'Otis | Ferland-et-Boilleau | Rivière-Éternité | L'Anse-St-Jean | Petit-Saguenay | St-Fulgence | Ste-Rose-du-Nord | Le Saguenay et son Fjord |
|--|---------|-----------------|---------------------|------------------|----------------|----------------|-------------|------------------|--------------------------|
| Aucun certificat, diplôme ou grade | 18%* | 19% | 34% | 42% | 31% | 39% | 22% | 28% | 18% |
| Avec certificat, diplôme ou grade | 82% | 81% | 66% | 58% | 69% | 61% | 78% | 72% | 82% |
| DES ou équivalent | 22%* | 21% | 21% | 24% | 15% | 21% | 19% | 11% | 19% |
| Certificat ou diplôme école de métiers | 28%* | 33% | 29% | 23% | 22% | 20% | 26% | 22% | 25% |
| Certificat ou diplôme, CÉGEP non universitaire | 18%* | 16% | 11% | 9% | 20% | 11% | 16% | 19% | 19% |
| Certificat universitaire | 3%* | 2% | 1% | 0% | 5% | 2% | 2% | 4% | 3% |
| Baccalauréat | 9%* | 8% | 3% | 3% | 5% | 7% | 7% | 9% | 11% |
| Certificat ou diplôme supérieur au baccalauréat | 3%* | 2% | 0% | 4% | 2% | 0% | 7% | 7% | 7% |

*Source : Compilation spéciale à partir du MIG « Module interactif géographique », ENM, 2016
 Source : Statistique Canada, Recensements 2016.

Tableau 23 : Évolution du niveau de scolarité pour chaque municipalité, 2011-2016

| Fréquentation scolaire et le plus haut niveau de scolarité atteint | La Baie | | St-Félix-d'Otis | | Ferland-et-Boilleau | | Rivière-Éternité | |
|--|-------------------|--------|-----------------|---------|---------------------|--------|------------------|--------|
| | Nombre | % | Nombre | % | Nombre | % | Nombre | % |
| Aucun certificat, diplôme ou grade | -950 | -25,1% | -25 | -13,2% | -80 | -29,8% | -15 | -8,8% |
| Avec certificat, diplôme ou grade | 1130 | 9,6% | 180 | 35,0% | 70 | 28,6% | -20 | -8,5% |
| DES ou équivalent | 545 | 18,9% | 70 | 63,6% | 15 | 17,6% | 50 | 125,0% |
| Certificat ou diplôme école de métiers | 345 | 8,5% | 75 | 35,7% | 25 | 21,7% | -35 | -25,0% |
| Certificat ou diplôme, CÉGEP non universitaire | 160 | 5,9% | -25 | -15,6% | 10 | 22,2% | -40 | -53,3% |
| Certificat universitaire | -95 | -18,4% | -5 | -25,0% | 5 | S/O | 0 | 0% |
| Baccalauréat | 160 | 13,3% | 65 | S/O | 15 | S/O | 10 | S/O |
| Certificat ou diplôme supérieur au baccalauréat | 15 | 3,6% | 15 | S/O | 0 | 0% | 15 | S/O |
| Fréquentation scolaire et le plus haut niveau de scolarité atteint | L'Anse-Saint-Jean | | Petit-Saguenay | | St-Fulgence | | Ste-Rose-du-Nord | |
| | Nombre | % | Nombre | % | Nombre | % | Nombre | % |
| Aucun certificat, diplôme ou grade | 20 | 6,8% | -90 | -30,0% | -75 | -16,9% | 75 | 250,0% |
| Avec certificat, diplôme ou grade | -75 | -9,6% | 45 | 15,5% | 190 | 16,6% | -35 | -19,7% |
| DES ou équivalent | -150 | -49,2% | -20 | -14,8% | 5 | 1,5% | -75 | -65,2% |
| Certificat ou diplôme école de métiers | 20 | 9,5% | 30 | 37,5% | 135 | 42,9% | -25 | -23,8% |
| Certificat ou diplôme, CÉGEP non universitaire | 50 | 33,3% | 0 | 0,0% | 10 | 3,7% | -5 | -6,7% |
| Certificat universitaire | 10 | 25,0% | 10 | S/O | -5 | -11,1% | 15 | S/O |
| Baccalauréat | -15 | -21,4% | 30 | 300,0% | -20 | -14,3% | 15 | 75,0% |
| Certificat ou diplôme supérieur au baccalauréat | 0 | S/O | -10 | -100,0% | 65 | 130,0% | 25 | S/O |

Source : Compilation spéciale à partir du MIG « Module interactif géographique », ENM, 2016

2.14 Identité autochtone

Tableau 24 : Identité autochtone, par municipalité, 2016

| Municipalités | 2016 | % de la population |
|----------------------------------|-----------|--------------------|
| La Baie | 630* | 3,4 % |
| Saint-Félix-d'Otis | 45 | 4,7 % |
| Ferland-et-Boilleau | 55 | 9,2 % |
| Rivière-Éternité | 35 | 8,8 % |
| L'Anse-Saint-Jean | 45 | 3,8 % |
| Petit-Saguenay | 15 | 2,5 % |
| Saint-Fulgence | 190 | 9,0% |
| Sainte-Rose-du-Nord | 75 | 17,7 % |
| Total : Territoire SADC du Fjord | 1090* | 4,4 % |
| Le Saguenay et son Fjord ** | 7025 | 4,3 % |
| Québec | 182 885 | 2,3 % |
| Canada | 1 673 785 | 4,9 % |

Source : Statistique Canada, Recensements 2016.

*Source : la donnée de l'arr. de La Baie provient du MIG « Module interactif géographique »

** Comprend le territoire de Ville de Saguenay.

En 2016, 4,4 % de la population du territoire de la SADC du Fjord se déclare d'une identité autochtone. Ce taux est semblable à celui de la région du Saguenay (4,3 %) et du Canada (4,9 %), mais il est le double de la proportion observée au Québec (2,3 %). Soulignons qu'avec des taux d'identité autochtone de 17,7 % (Sainte-Rose-du-Nord), 9,2 % (Ferland-et-Boilleau), 9,0 % (Saint-Fulgence) et 8,8 % (Rivière-Éternité), quatre des municipalités du territoire sont composées de personnes se déclarant d'une identité autochtone dans des proportions significativement plus élevées que la moyenne du territoire de la SADC. Une attention particulière au niveau des communications et de la connaissance des programmes d'aide à ces populations (notamment économiques) serait donc de mise.

3. CONCLUSION

La présente étude a pour objectif de tracer un diagnostic du territoire d'intervention de la SADC du Fjord. Des différentes dimensions analysées se dégagent plusieurs problématiques sociales et économiques.

La population totale du territoire de la SADC qui est en diminution depuis plusieurs années augmente de 2011 à 2016 pour la première fois en 25 ans (+300 résidents ou + 1,2 %). Au niveau de la structure d'âge de la population, on constate la poursuite du vieillissement moyen (par exemple, l'âge moyen sur le territoire de la SADC est supérieur de 3 ans à celui du Saguenay), mais ici aussi on observe une importante inversion de tendance de 2011 à 2016 : l'augmentation des 0 à 14 ans (+380 ou + 11,1 %). Le retour des jeunes est un facteur très positif pour l'avenir des communautés. Le taux d'activité est en baisse de 2011 à 2016 (de 61,2 % à 54,4 %), en lien avec l'augmentation des 0-14 ans et des 65 ans et plus. La population active est également en baisse de 557 personnes (-4,4 %) de 2011 à 2016. Le nombre de chômeur, de même que le taux de chômage ont diminué de plus de 40 % de 1996 à 2016, un rythme 23 fois plus rapide, toute proportion gardée, que ce que l'on a observé au Canada pour la même période. Les réformes de l'Assurance Emploi ont donc durement frappées le territoire de la SADC. Soulignons que de 2010 à 2015, le revenu moyen des personnes de 15 ans et plus du territoire de la SADC s'est accru plus rapidement qu'au Saguenay, au Québec ou au Canada, pour Ferland-et-Boilleau, Sainte-Rose-du-Nord, Petit-Saguenay et Saint-Félix-d'Otis. Dans les cas de Rivière-Éternité, de La Baie, de L'Anse-St-Jean et de Saint-Fulgence, l'augmentation du revenu moyen des particuliers de 2010 à 2015 a été inférieure à l'augmentation moyenne du coût de la vie pour la même période. Le revenu des ménages du territoire est toujours inférieur à la moyenne régionale et québécoise (sauf pour Saint-Félix-d'Otis), mais ils augmentent plus vite qu'au Saguenay ou au Québec pour 6 des 8 municipalités du territoire de 2011 à 2016. Les transferts gouvernementaux constituent une source de revenus plus importante pour les ménages du territoire de la SADC du Fjord que dans le reste du Saguenay (34,1 % de plus), qu'au Québec (51,3 % de plus) et qu'au Canada

(+101,7 % de plus). Inversement, les revenus d'emplois sont moins importants qu'ailleurs. Le revenu moyen des femmes de 15 ans et plus résidant sur le territoire de la SADC du Fjord est inférieur à la moyenne observée au Saguenay et au Québec, et ce autant en 2005, qu'en 2010 ou qu'en 2015. Notons cependant un certain rattrapage sous cet aspect de 2011 à 2016. Pour la première fois depuis 2005, le revenu moyen des hommes de Saguenay et son Fjord est inférieur à celui des hommes du Québec. Le nombre de familles monoparentales est en constante diminution sur le territoire de la SADC du Fjord, et ce depuis 2001 (-10,0%). De plus, autant en 2001, 2006, 2011 et 2016, il y a proportionnellement moins de familles monoparentales sur le territoire de la SADC du Fjord, qu'au Saguenay, au Québec ou au Canada. Depuis 2001, il y a environ 30 % des familles monoparentales qui sont dirigées par un homme sur le territoire de la SADC du Fjord, une proportion systématiquement plus élevée que celle observée au Saguenay, au Québec ou au Canada durant le même période. Bien que 99,1 % des résidents du territoire de la SADC parlent français à la maison, le nombre de résidents qui déclarent parler l'anglais à la maison est passé de 130 en 2006 à 385 en 2016, une augmentation de 196,2 % en dix ans. Un élément significatif est le fait que les ménages du territoire de la SADC du Fjord possèdent plus leur logement que dans le reste du Québec. Notons qu'en 2016, pour la première fois, il y a des logements loués dans chaque municipalité du territoire de la SADC. Le nombre de personnes qui déclarent une profession a diminué de 2011 à 2016 pour la première fois, notamment dans le secteur de la vente. Un élément très positif réside dans le fait que l'on a assisté de 2007 à 2018 à une augmentation du nombre d'inscriptions dans les écoles primaires du territoire (+ 101 élèves), la diminution des clientèles scolaire secondaire se poursuit cependant. Le taux de non-diplomation pour l'ensemble du territoire révèle un important recul de 20,7 % de 2011 à 2016, une percée très intéressante qui est couplée avec une augmentation généralisée de la proportion de la population ayant un diplôme scolaire. L'identité autochtone est présente en 2016 sur le territoire de la SADC du Fjord (4,4 %) dans les mêmes proportions qu'au Saguenay ou qu'au Canada, mais est le double du taux observé au Québec (2,3%).